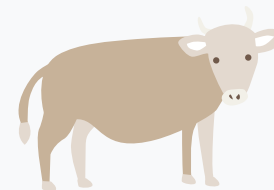
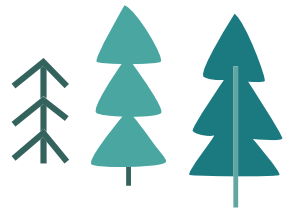
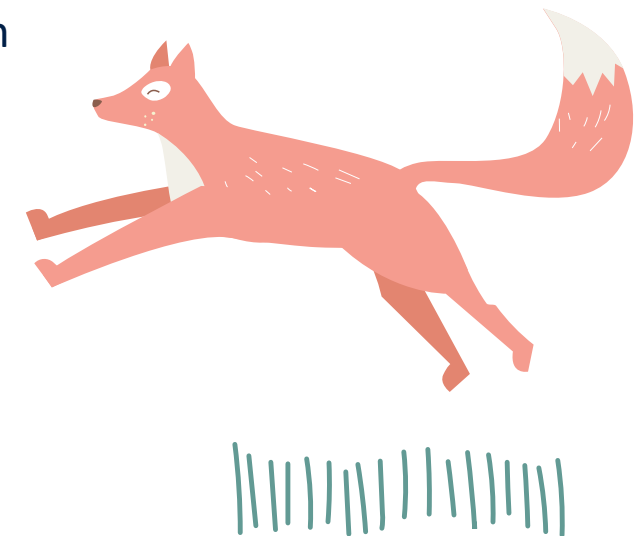


Grafische Auswertung zum Sommerhalbjahr 2021 in Bayern



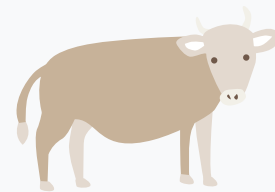
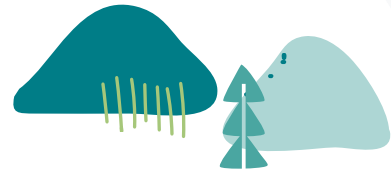
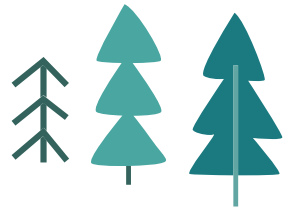
Zusammenfassung

- Bayerns Tourismus konnte sich im Sommerhalbjahr 2021 stabilisieren. Mit 15,7 Mio. Ankünften und 47,7 Mio. Übernachtungen lag das Sommerhalbjahr 2021 allerdings immer noch deutlich unter dem Niveau des Sommers 2019 vor der Pandemie (24,0 Mio. Ankünfte/61,2 Mio. Übernachtungen).
- Die **Ankünfte** in Bayern stiegen im Sommerhalbjahr 2021 im Vergleich zum Sommerhalbjahr 2020 um insgesamt 20,9%. Dabei kamen 17,8% mehr Gäste aus Deutschland bzw. 46,7% mehr Gäste aus dem Ausland um.
- Die Zahl der **Übernachtungen** in Bayern stieg im Sommerhalbjahr 2021 im Vergleich zum Sommerhalbjahr 2020 um insgesamt 18,9%. Die Übernachtungen von Gästen aus Deutschland nahm um 16,8% zu, die der Gäste aus dem Ausland um 42,1%.
- Die **Aufenthaltsdauer** lag im Schnitt bei 3,0 Tagen im Sommerhalbjahr 2021: Gäste aus Deutschland blieben im Sommer 2021 im Durchschnitt 3,1 Tage in Bayern (Sommer 2019: 2,7 Tage). Gäste aus dem Ausland kamen im Schnitt für eine Dauer von 2,4 Tagen im Sommer 2021 (Sommer 2019: 2,0 Tage) nach Bayern.



01

Bayern im Deutschlandvergleich



Bayern und Deutschland – Kurzübersicht



Sommerhalbjahr 2021	Ankünfte Mai bis Oktober 2021	Δ zum Vorjahres- Zeitraum in %	Übernachtungen Mai bis Oktober 2021	Δ zum Vorjahres- Zeitraum in %
Deutschland	74 723 053	14,1	237 345 008	13,3
Inländische Gäste	66 154 317	12,3	215 707 871	12,2
Ausländische Gäste	8 568 736	30,8	21 637 137	26,5
Bayern	15 688 440	20,9	47 676 687	18,9
Inländische Gäste	13 640 150	17,8	42 827 048	16,8
Ausländische Gäste	2 048 290	46,7	4 849 639	42,1

Deutsche Bundesländer



Ankunftsranking gesamt (national und international)

Sommerhalbjahr 2021	Ankünfte Mai bis Oktober 2021	Δ Ankünfte 2021 zum Vorjahreszeitraum in %	Δ Ankünfte 2021 zum Vorjahreszeitraum absolut in Tsd.	Ankünfte 2021 - Marktanteil in Deutschland in %
Bayern	15.688.440	20,9	2.712,1	21,0
Baden-Württemberg	9.172.612	15,5	1.231,0	12,3
Nordrhein-Westfalen	7.635.922	23,4	1.448,0	10,2
Niedersachsen	7.027.498	13,9	857,6	9,4
Schleswig Holstein	5.585.337	9,7	493,9	7,5
Mecklenburg-Vorpommern	4.741.004	-6,4	-324,2	6,3
Hessen	4.658.203	23,7	892,5	6,2
Rheinland-Pfalz	3.943.484	-6,7	-283,2	5,3
Berlin	3.586.984	50,8	1.208,3	4,8
Sachsen	3.423.998	2,2	73,7	4,6
Brandenburg	2.505.742	3,1	75,3	3,4
Hamburg	2.326.129	30,6	545,0	3,1
Thüringen	1.809.131	8,2	137,1	2,4
Sachsen-Anhalt	1.635.618	1,5	24,2	2,2
Bremen	545.811	31,7	131,4	0,7
Saarland	437.140	7,8	31,6	0,6

Deutsche Bundesländer



Ankunftsranking international

Sommerhalbjahr 2021	Ankünfte Mai bis Oktober 2021	Δ Ankünfte 2021 zu Vorjahreszeitraum in %	Δ Ankünfte 2021 zum Vorjahreszeitraum absolut in Tsd.	Ankünfte 2021 – Marktanteil in Deutschland in %
Bayern	2.048.290	46,7	652,0	23,9
Baden-Württemberg	1.497.629	15,9	205,5	17,5
Nordrhein-Westfalen	1.058.328	27,7	229,6	12,4
Berlin	867.970	100,4	434,9	10,1
Hessen	690.885	55,2	245,7	8,1
Rheinland-Pfalz	549.248	-14,1	-90,2	6,4
Niedersachsen	415.819	15,4	55,5	4,9
Hamburg	357.862	52,4	123,0	4,2
Schleswig Holstein	283.466	10,6	27,2	3,3
Sachsen	256.423	23,2	48,3	3,0
Mecklenburg-Vorpommern	131.119	-3,3	-4,5	1,5
Brandenburg	118.589	35,7	31,2	1,4
Sachsen-Anhalt	88.432	16,6	12,6	1,0
Thüringen	78.372	30,1	18,1	0,9
Bremen	68.253	46,6	21,7	0,8
Saarland	58.051	15,4	7,7	0,7

Deutsche Bundesländer



Ankunftsranking national

Sommerhalbjahr 2021	Ankünfte Mai bis Oktober 2021	Δ Ankünfte 2021 zu Vorjahreszeitraum in %	Δ Ankünfte 2021 zum Vorjahreszeitraum absolut in Tsd.	Ankünfte 2021 – Marktanteil in Deutschland in %
Bayern	13.640.150	17,8	2.061,1	20,6
Baden-Württemberg	7.674.983	15,4	1.024,2	11,6
Niedersachsen	6.611.679	13,8	801,8	10,0
Nordrhein-Westfalen	6.577.594	22,7	1.216,9	9,9
Schleswig Holstein	5.301.871	9,7	468,8	8,0
Mecklenburg-Vorpommern	4.609.885	-6,4	-315,2	7,0
Hessen	3.967.318	19,5	647,4	6,0
Rheinland-Pfalz	3.394.236	-5,3	-190,0	5,1
Sachsen	3.167.575	0,8	25,1	4,8
Berlin	2.719.014	39,8	774,1	4,1
Brandenburg	2.387.153	1,9	44,5	3,6
Hamburg	1.968.267	27,3	422,1	3,0
Thüringen	1.730.759	7,3	117,7	2,6
Sachsen-Anhalt	1.547.186	0,7	10,8	2,3
Bremen	477.558	29,9	109,9	0,7
Saarland	379.089	6,7	23,8	0,6

Deutsche Bundesländer



Übernachtungsranking gesamt (national und international)

Sommerhalbjahr 2021	ÜN Mai bis Oktober 2021	Δ ÜN 2021 zum Vorjahreszeitraum in %	Δ ÜN 2021 zum Vorjahreszeitraum absolut in Tsd.	ÜN 2021 – Marktanteil in Deutschland in %
Bayern	47.676.687	18,9	7.578,5	20,1
Schleswig Holstein	27.903.733	13,9	3.405,3	11,8
Baden-Württemberg	26.100.360	14,8	3.364,9	11,0
Niedersachsen	25.384.914	14,2	3.156,4	10,7
Mecklenburg-Vorpommern	23.295.790	-2,2	-524,0	9,8
Nordrhein-Westfalen	19.605.720	20,7	3.362,4	8,3
Hessen	12.259.068	21,0	2.127,6	5,2
Rheinland-Pfalz	11.109.552	-6,0	-709,1	4,7
Berlin	9.642.097	59,4	3.593,1	4,1
Sachsen	9.499.204	2,0	186,3	4,0
Brandenburg	7.756.984	3,5	262,3	3,3
Hamburg	5.295.084	32,4	1.295,8	2,2
Thüringen	4.970.229	7,6	351,1	2,1
Sachsen-Anhalt	4.322.490	2,1	88,9	1,8
Saarland	1.410.017	10,5	134,0	0,6
Bremen	1.113.079	28,0	243,5	0,5

Deutsche Bundesländer

Übernachtungsranking international



Sommerhalbjahr 2021	ÜN Mai bis Oktober 2021	Δ ÜN 2021 zu Vorjahreszeitraum in %	Δ ÜN 2021 zum Vorjahreszeitraum absolut in Tsd.	ÜN 2021 – Marktanteil in Deutschland in %
Bayern	4.849.639	42,1	1.436,8	22,4
Baden-Württemberg	3.523.913	13,5	419,1	16,3
Berlin	2.705.177	112,1	1.429,8	12,5
Nordrhein-Westfalen	2.465.890	22,2	448,0	11,4
Rheinland-Pfalz	1.666.800	-18,7	-383,4	7,7
Hessen	1.647.655	47,0	526,8	7,6
Niedersachsen	1.152.239	3,1	34,6	5,3
Hamburg	866.470	52,2	297,2	4,0
Schleswig Holstein	679.966	7,8	49,2	3,1
Sachsen	662.934	20,6	113,2	3,1
Mecklenburg-Vorpommern	376.092	-11,1	-47,0	1,7
Brandenburg	344.297	31,6	82,7	1,6
Sachsen-Anhalt	218.471	9,5	19,0	1,0
Thüringen	202.037	36,6	54,1	0,9
Saarland	143.849	7,5	10,0	0,7
Bremen	131.708	36,4	35,1	0,6

Deutsche Bundesländer

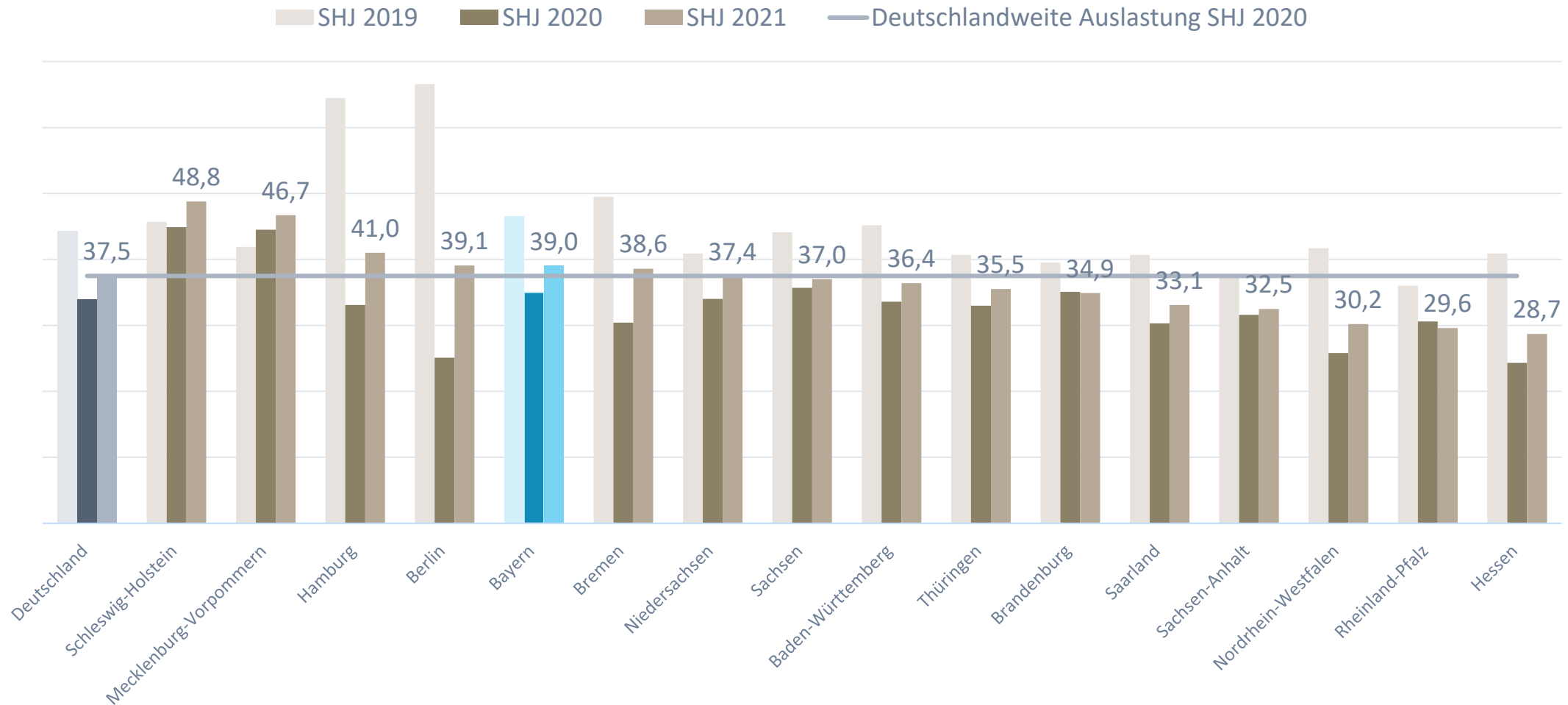
Übernachtungsranking national



Sommerhalbjahr 2021	ÜN Mai bis Oktober 2021	Δ ÜN 2021 zum Vorjahreszeitraum in %	Δ ÜN 2021 zum Vorjahreszeitraum absolut in Tsd.	ÜN 2021 – Marktanteil in Deutschland in %
Bayern	42.827.048	16,8	6.160,1	19,9
Schleswig Holstein	27.223.767	14,0	3.343,3	12,6
Niedersachsen	24.232.675	14,8	3.124,1	11,2
Mecklenburg-Vorpommern	22.919.698	-2,1	-491,6	10,6
Baden-Württemberg	22.576.447	15,0	2.944,8	10,5
Nordrhein-Westfalen	17.139.830	20,5	2.915,9	7,9
Hessen	10.611.413	17,8	1.603,4	4,9
Rheinland-Pfalz	9.442.752	-3,4	-332,4	4,4
Sachsen	8.836.270	0,9	78,8	4,1
Brandenburg	7.412.687	2,5	180,8	3,4
Berlin	6.936.920	45,3	2.162,7	3,2
Thüringen	4.768.192	6,6	295,2	2,2
Hamburg	4.428.614	29,1	998,2	2,1
Sachsen-Anhalt	4.104.019	1,7	68,6	1,9
Saarland	1.266.168	10,9	124,4	0,6
Bremen	981.371	26,9	208,0	0,5

Auslastung im Deutschlandvergleich

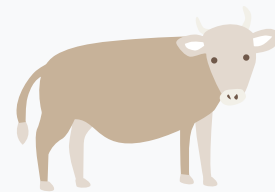
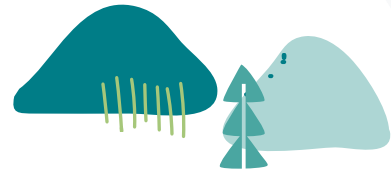
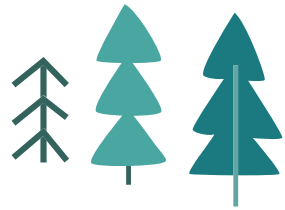
Durchschnittliche Auslastung der angebotenen Betten im Vorjahres- und Deutschlandvergleich in %



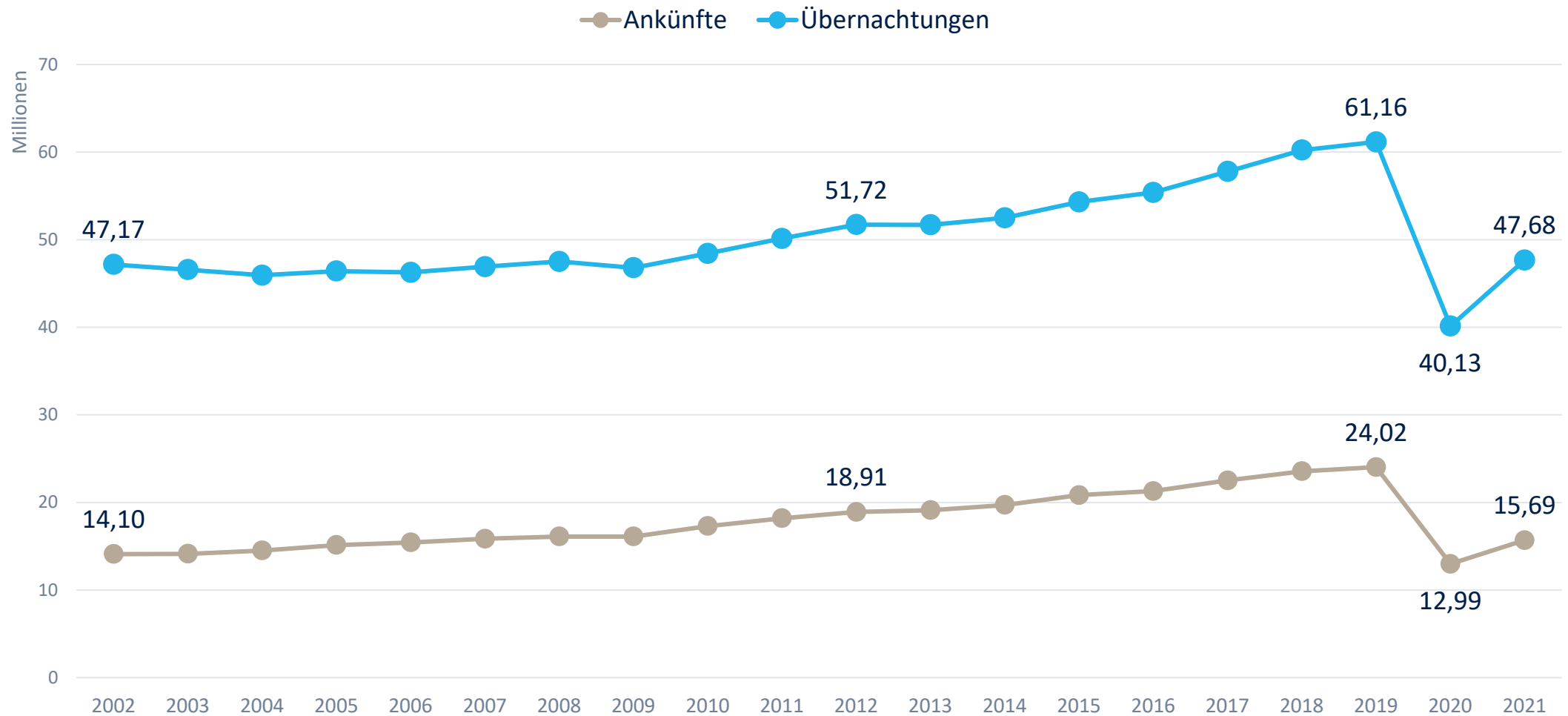
Basis: Deutschsprachige Bevölkerung in Deutschland ab 14 Jahren

02

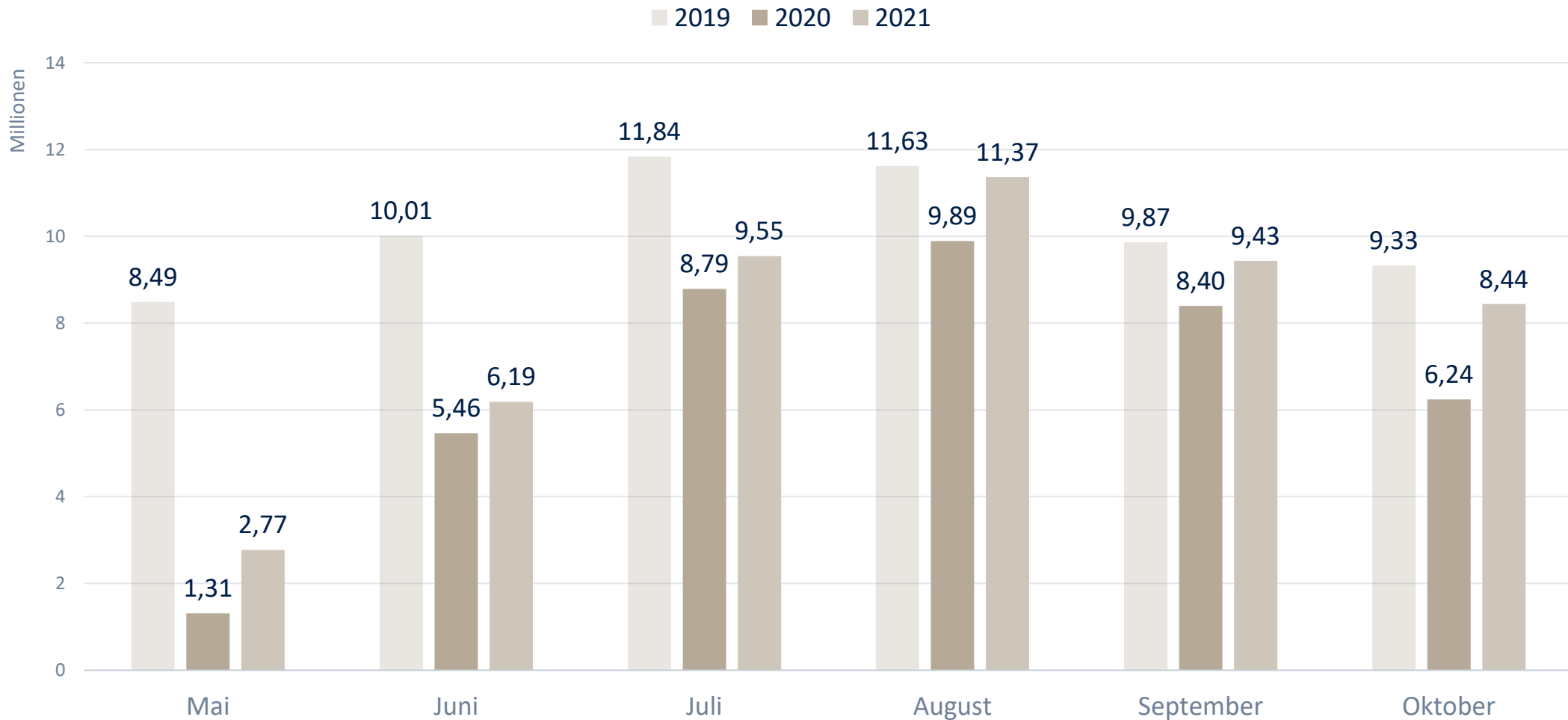
Bayern – allgemeine Entwicklung



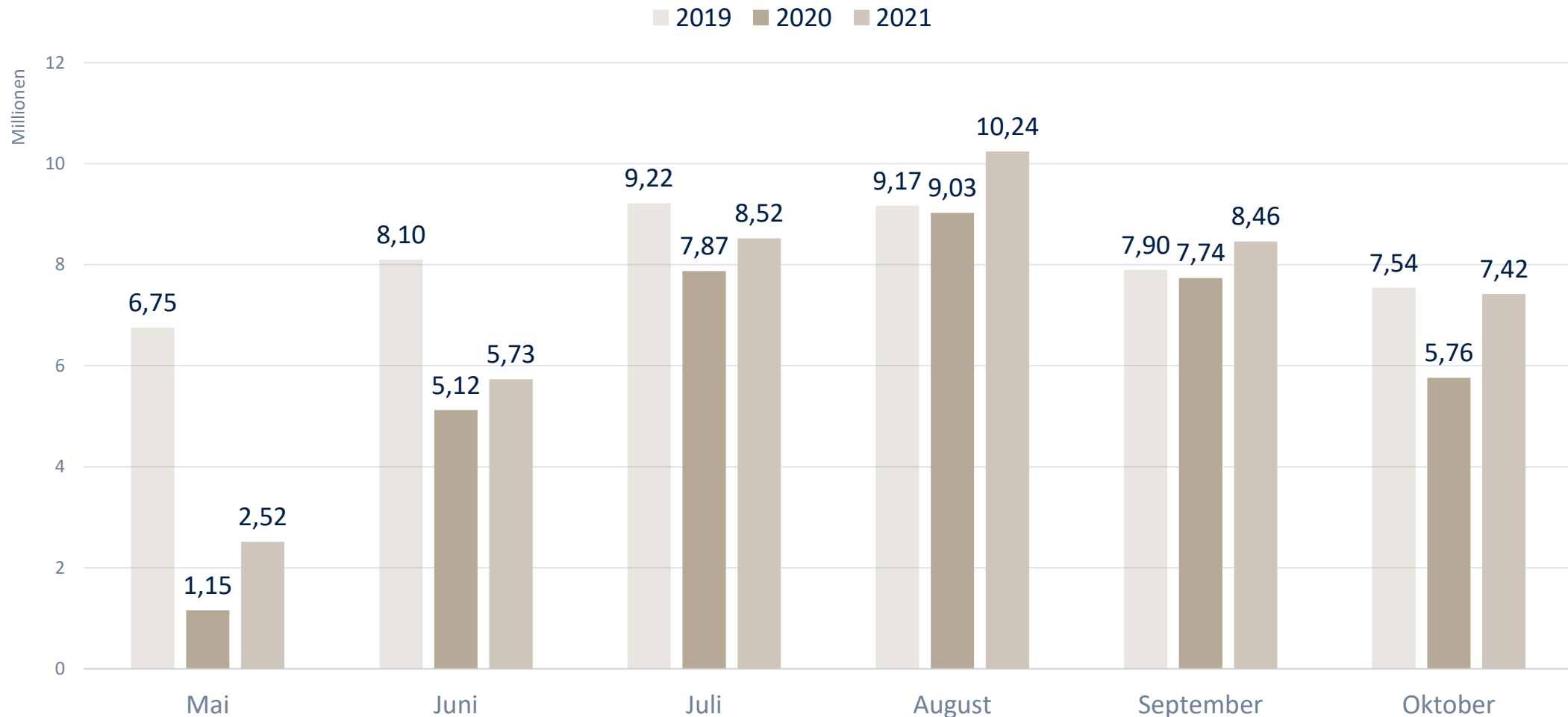
Touristische Entwicklung der Sommerhalbjahre in Bayern



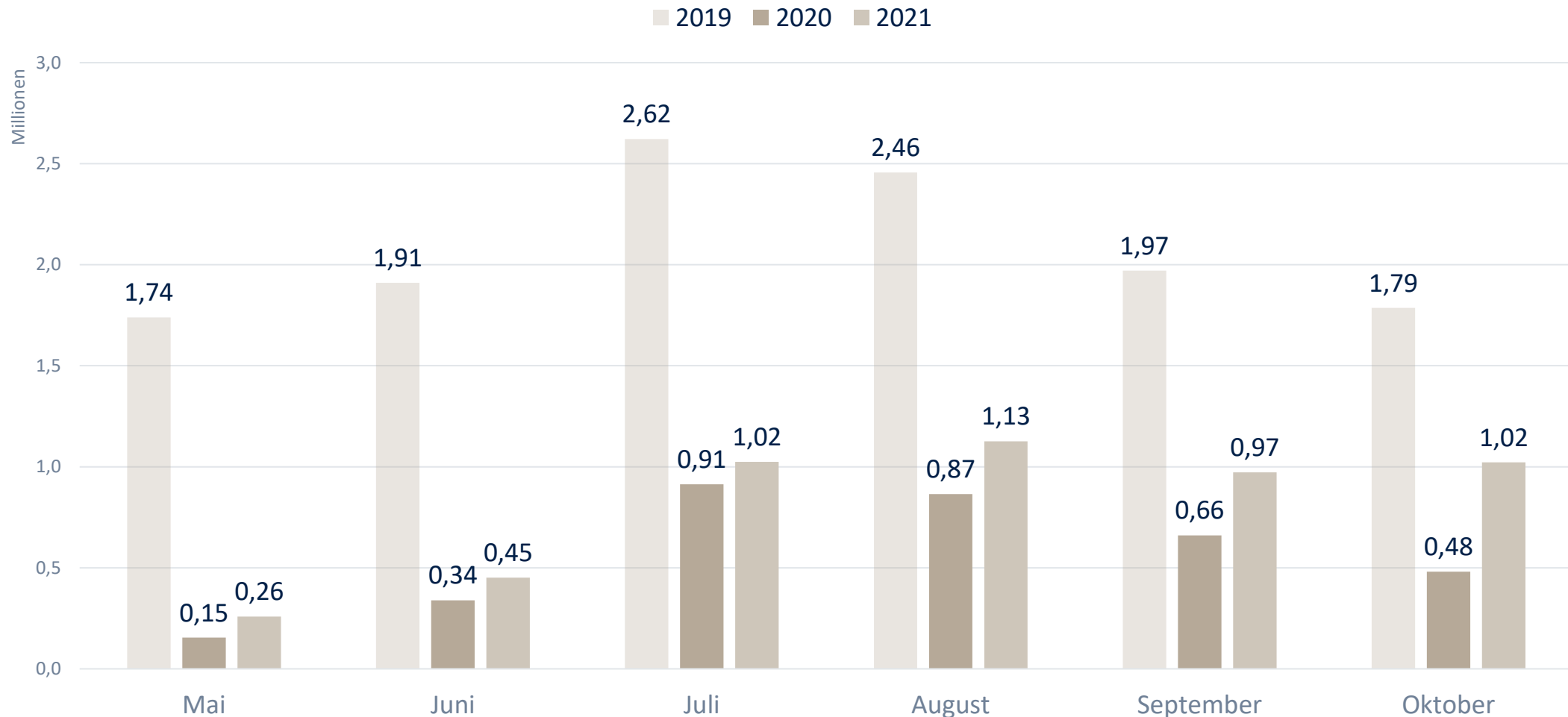
Übernachtungen in Bayern nach Monaten – Gesamt



Übernachtungen in Bayern nach Monaten – National



Übernachtungen in Bayern nach Monaten – International



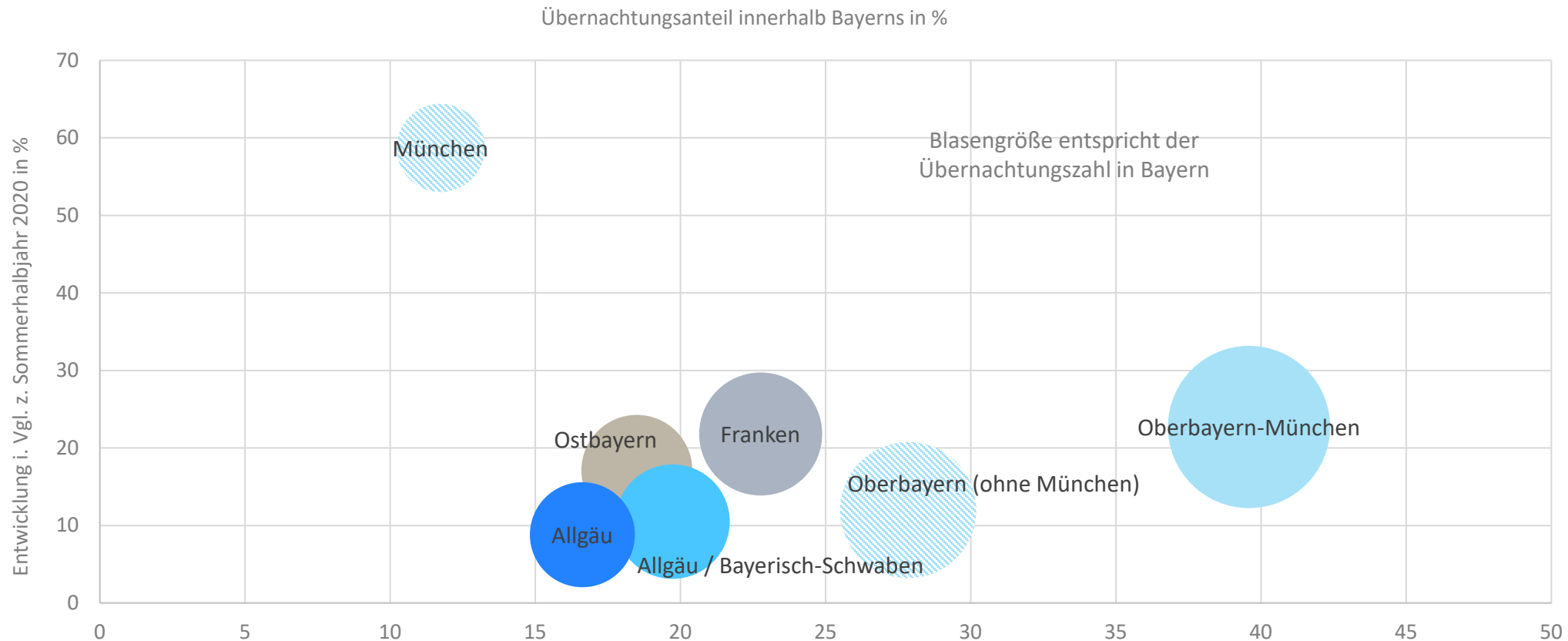
Regionale Marktanteile in Bayern und Deutschland



Sommerhalbjahr 2021	Ankünfte	Über- nachtungen	Anteil Ankünfte Deutschland in %	Anteil Ankünfte Bayern in %	Anteil Über- nachtungen Deutschland in %	Anteil Über- nachtungen Bayern in %
Deutschland	74.723.053	237.345.008	100,00		100,00	
Bayern – nach Regierungsbezirken	15.688.440	47.676.687	21,0	100,0	20,1	100,0
Oberbayern	6.566.152	19.397.839	8,8	41,9	8,2	40,7
Niederbayern	1.478.985	6.156.376	2,0	9,4	2,6	12,9
Oberpfalz	944.582	2.663.874	1,3	6,0	1,1	5,6
Oberfranken	1.001.465	2.665.868	1,3	6,4	1,1	5,6
Mittelfranken	1.654.808	3.820.693	2,2	10,5	1,6	8,0
Unterfranken	1.319.336	3.564.701	1,8	8,4	1,5	7,5
Schwaben	2.723.112	9.407.336	3,6	17,4	4,0	19,7
Bayern – nach Verbandsgebieten						
TV Franken	4.323.544	10.852.307	5,8	27,6	4,6	22,8
TV Ostbayern	2.423.567	8.820.250	3,2	15,4	3,7	18,5
TV Allgäu / Bayerisch- Schwaben	2.723.112	9.407.336	3,6	17,4	4,0	19,7
TV Oberbayern-München	6.335.174	18.874.130	8,5	40,4	8,0	39,6

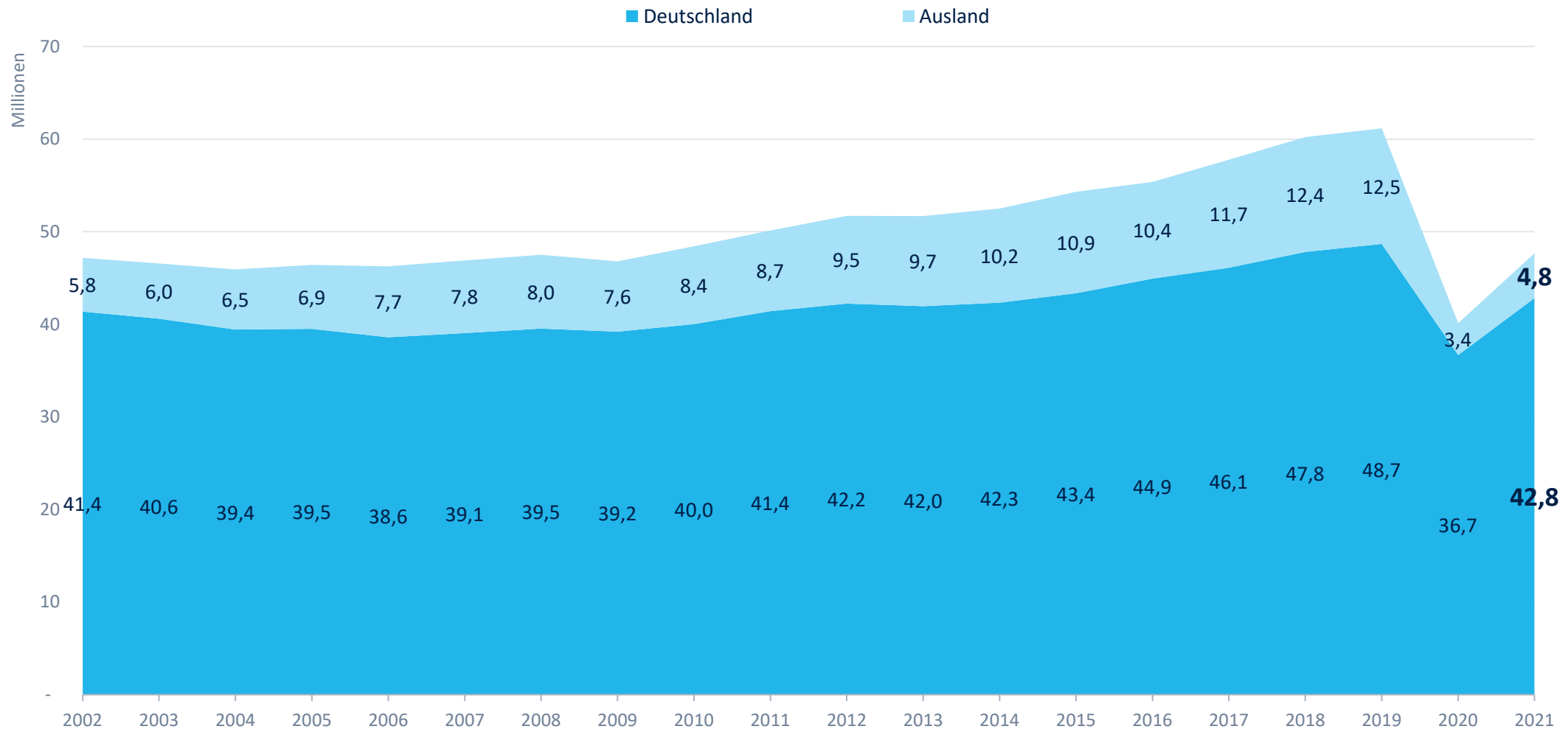
Entwicklung der Verbandsgebiete in Bayern nach Übernachtungen

Marktanteile und Wachstum der Verbandsgebiete in Bayern im Sommerhalbjahr 2021



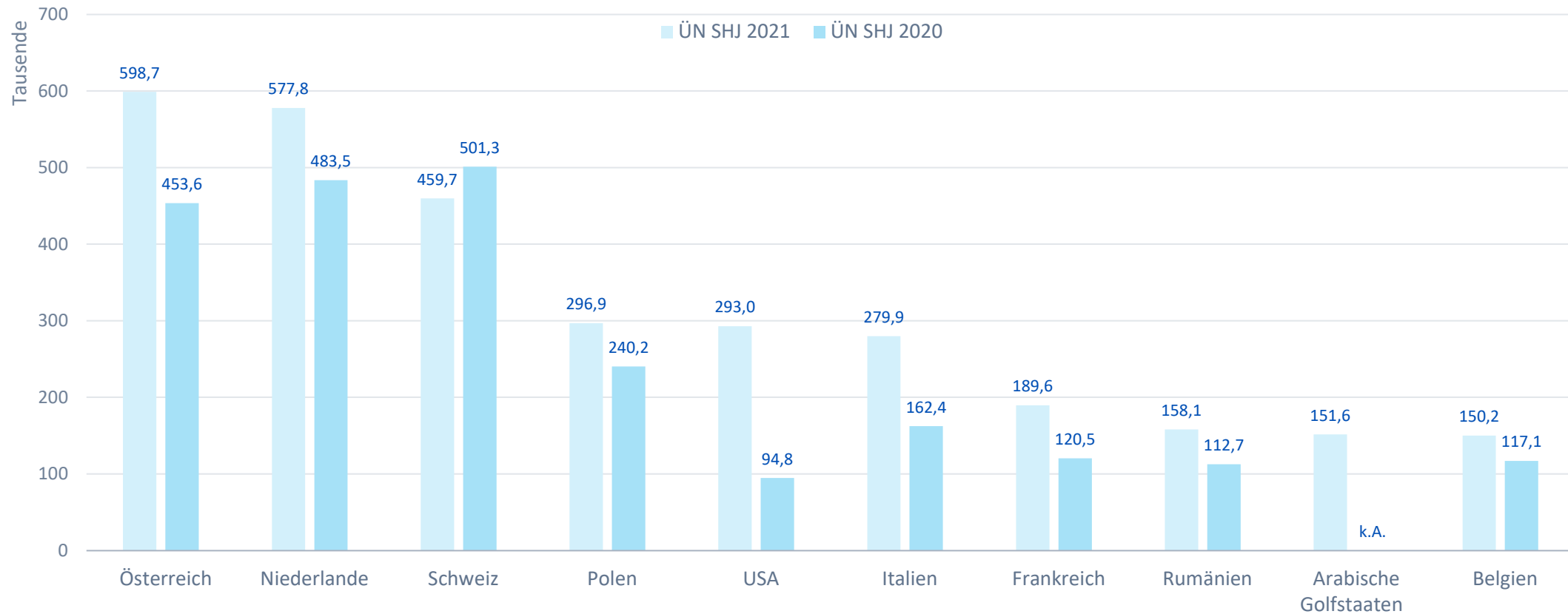
Übernachtungen in Bayern – Herkunft

Entwicklung der Übernachtungen in den Sommerhalbjahren nach Herkunft



Übernachtungen in Bayern – Ranking internationale Herkunftsmärkte

Sommerhalbjahr 2021 nach Top 10 Auslandsmärkten
im Vergleich zum Vorjahr in Tausend



Herausgeber



Bayern Tourismus Marketing GmbH
Arabellastraße 17 | 81925 München

Verantwortlich:
Abteilung Strategische Entwicklung
Kathrin Klosa
Tel.: 089 212397-21 | klosa@bayern.info



Vielen Dank.

Bayern Tourismus Marketing GmbH

Arabellastraße 17

81925 München

089 21 23 97 - 0

tourismus@bayern.info



erlebe.bayern | tourismus.bayern