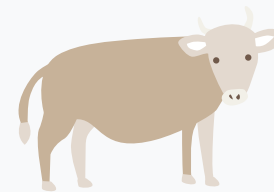
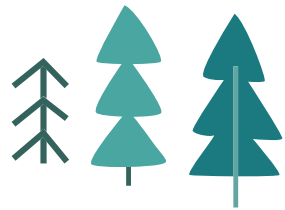


Grafische Auswertung zum Tourismusjahr 2021 in Bayern



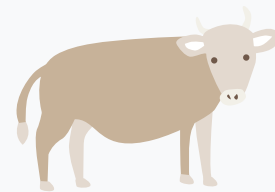
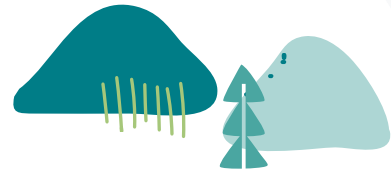
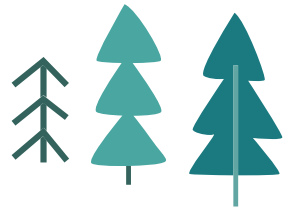
Zusammenfassung

- Bayerns Tourismus konnte sich in 2021, dem zweiten durch die Corona-Pandemie geprägten Jahr, auf dem Niveau von 2020 stabilisieren: Insgesamt wurden 19,6 Mio. Ankünfte und knapp 61,0 Mio. Übernachtungen registriert.
- Die **Ankünfte** in Bayern gingen in 2021 im Vergleich zu 2020 um 1,4% zurück. Ankünfte von Gästen aus Deutschland reduzierten sich um nur 0,3% und die aus dem Ausland um 8,3%. Insgesamt befindet sich die Zahl der Ankünfte damit auf dem Niveau von 1989. Diese sind seitdem bis 2019 fast kontinuierlich auf über 40 Mio. Ankünfte in 2019 gestiegen.
- Die Zahl der **Übernachtungen** in Bayern stieg hingegen leicht um 1,7% in 2021 im Vergleich zu 2020. Dabei beläuft sich der Zuwachs von Gästen aus Deutschland auf 2,3%. Übernachtungen von Gästen aus dem Ausland gingen um 2,9% zurück. Zuletzt haben im Jahr 1984 so wenige Gäste in Bayern übernachtet.
- Auch die **Aufenthaltsdauer** ist mit 3,1 Tagen in 2021 verglichen mit den Vorjahren weiterhin relativ hoch. Diese ist von 2,5 Tagen in 2019 und 3,0 Tagen in 2020 damit erneut ein wenig gestiegen. Gäste aus Deutschland blieben in 2021 im Durchschnitt 3,2 Tage in Bayern (2019: 2,7 Tage). Gäste aus dem Ausland kamen im Schnitt für die Dauer von 2,6 Tagen in 2021 (2,1 Tage in 2019) nach Bayern. Hier sehen wir die Unterbrechung eines Trends: Die Aufenthaltsdauer hat in den letzten 30 Jahren kontinuierlich abgenommen von rund 3,8 Tagen Anfang der 90er Jahre auf rund 2,5 Tage mit Blick auf die Jahre 2017, 2018, 2019.
- Ein Blick in die **Verbandsregionen** zeigt Unterschiede in den Entwicklungen: Während sich in Franken im Vergleich zu 2020 sowohl bei den Ankünften (+2,4%) und Übernachtungen (+7,0%) ein Plus zeigt, sind im Verbandsgebiet Allgäu/Bayerisch-Schwaben beide Parameter erneut gesunken (-5,4% Ankünfte; -3,4% Übernachtungen). In Ostbayern (-3,4% Ankünfte; +0,3% Übernachtungen) und Oberbayern (-1,5% Ankünfte; +1,8% Übernachtungen) zeigt sich wie in gesamt Bayern ein leichtes Plus bei den Übernachtungen sowie ein erneuter Rückgang bei den Ankünften. In Ostbayern blieben die Gäste durchschnittlich am längsten mit 3,7 Aufenthaltstagen, gefolgt von Allgäu/Bayerisch-Schwaben mit 3,5 Tagen (Oberbayern: 3,0 Tage; Franken 2,6 Tage).
- Ein **Vergleich der deutschen Bundesländer** zeigt Bayerns Spitzenposition bei den Ankünften und Übernachtungen sowohl in der Summe als auch bei den Herkunfts-Splits.



01

Bayern im Deutschlandvergleich



Bayern und Deutschland – Kurzübersicht



Gesamtjahr 2021	Ankünfte	Δ zum Vorjahres-Zeitraum in %	Übernachtungen	Δ zum Vorjahres-Zeitraum in %
Deutschland	96.833.949	- 1,3	310.245.187	2,6
Inländische Gäste	85.145.974	- 0,6	279.230.857	3,3
Ausländische Gäste	11.687.975	- 6,1	31.014.330	- 3,1
Bayern	19.550.823	- 1,4	60.969.813	1,7
Inländische Gäste	16.903.489	- 0,3	54.124.668	2,3
Ausländische Gäste	2.647.334	- 8,3	6.845.145	- 2,9

Deutsche Bundesländer im Vergleich



Ankunftsranking gesamt

Ankünfte national und international	Ankünfte Januar bis Dezember 2021	Δ Ankünfte 2021 zum Vorjahreszeitraum in %	Δ Ankünfte 2021 zum Vorjahreszeitraum absolut in Tsd.	Ankünfte 2021 - Marktanteil in Deutschland in %
Bayern	19.550.823	-1,4	-277,6	20,2
Baden-Württemberg	11.992.077	0,8	95,2	12,4
Nordrhein-Westfalen	11.081.065	1,1	120,6	11,4
Niedersachsen	8.918.346	2,3	200,5	9,2
Hessen	6.746.883	-1,9	-130,7	7,0
Schleswig Holstein	6.593.793	6,1	379,1	6,8
Mecklenburg-Vorpommern	5.458.357	-9,9	-599,8	5,6
Berlin	5.128.587	3,7	183,0	5,3
Rheinland-Pfalz	4.897.119	-10,8	-592,9	5,1
Sachsen	4.201.636	-12,5	-600,2	4,3
Hamburg	3.323.647	4,8	152,2	3,4
Brandenburg	3.165.348	-2,9	-94,5	3,3
Thüringen	2.256.331	-3,5	-81,8	2,3
Sachsen-Anhalt	2.125.347	-4,9	-109,5	2,2
Bremen	785.532	10,7	75,9	0,8
Saarland	609.058	-2,9	-18,2	0,6

Deutsche Bundesländer im Vergleich



Ankunftsranking international

Ankünfte international	Ankünfte Januar bis Dezember 2021	Δ Ankünfte 2021 zum Vorjahreszeitraum in %	Δ Ankünfte 2021 zum Vorjahreszeitraum absolut in Tsd.	Ankünfte 2021 - Marktanteil in Deutschland in %
Bayern	2.647.334	-8,3	-239,6	22,7
Baden-Württemberg	1.908.603	-4,0	-79,5	16,3
Nordrhein-Westfalen	1.636.990	-7,2	-127,0	14,0
Berlin	1.280.395	-0,7	-9,0	11,0
Hessen	1.068.773	-9,1	-107,0	9,1
Rheinland-Pfalz	686.147	-18,4	-154,7	5,9
Niedersachsen	541.388	-8,9	-52,9	4,6
Hamburg	500.563	4,9	23,4	4,3
Schleswig Holstein	365.459	0,0	0,0	3,1
Sachsen	333.060	-8,2	-29,8	2,8
Brandenburg	167.569	5,3	8,4	1,4
Mecklenburg-Vorpommern	152.557	-8,4	-14,0	1,3
Sachsen-Anhalt	119.280	2,4	2,8	1,0
Thüringen	102.158	5,8	5,6	0,9
Bremen	97.971	12,2	10,7	0,8
Saarland	79.728	0,1	0,1	0,7

Deutsche Bundesländer im Vergleich



Ankunftsranking national

Ankünfte national	Ankünfte Januar bis Dezember 2021	Δ Ankünfte 2021 zu Vorjahreszeitraum in %	Δ Ankünfte 2021 zum Vorjahreszeitraum absolut in Tsd.	Ankünfte 2021 - Marktanteil in Deutschland in %
Bayern	16.903.489	-0,3	-50,9	19,9
Baden-Württemberg	10.083.474	1,7	168,6	11,8
Nordrhein-Westfalen	9.444.075	2,7	248,3	11,1
Niedersachsen	8.376.958	3,1	251,9	9,8
Schleswig Holstein	6.228.334	6,4	374,6	7,3
Hessen	5.678.110	-0,4	-22,8	6,7
Mecklenburg-Vorpommern	5.305.800	-9,9	-583,0	6,2
Rheinland-Pfalz	4.210.972	-9,4	-436,9	4,9
Sachsen	3.868.576	-12,8	-567,9	4,5
Berlin	3.848.192	5,2	190,2	4,5
Brandenburg	2.997.779	-3,4	-105,5	3,5
Hamburg	2.823.084	4,8	129,3	3,3
Thüringen	2.154.173	-3,9	-87,4	2,5
Sachsen-Anhalt	2.006.067	-5,3	-112,3	2,4
Bremen	687.561	10,5	65,3	0,8
Saarland	529.330	-3,3	-18,1	0,6

Deutsche Bundesländer im Vergleich



Übernachtungsranking gesamt

Übernachtungen (ÜN) national und international	ÜN Januar bis Dezember 2021	Δ ÜN 2021 zum Vorjahreszeitraum in %	Δ ÜN 2021 zum Vorjahreszeitraum absolut in Tsd.	ÜN 2021 - Marktanteil in Deutschland in %
Bayern	60.969.813	1,7	1.019,2	19,7
Baden-Württemberg	35.613.626	4,1	1.402,7	11,5
Schleswig Holstein	32.385.037	12,0	3.469,8	10,4
Niedersachsen	32.029.620	6,6	1.983,1	10,3
Nordrhein-Westfalen	29.608.783	3,9	1.111,4	9,5
Mecklenburg-Vorpommern	26.549.951	-4,4	-1.222,0	8,6
Hessen	18.784.321	1,6	295,8	6,1
Rheinland-Pfalz	14.212.651	-7,9	-1.219,1	4,6
Berlin	13.960.120	13,7	1.682,1	4,5
Sachsen	12.296.819	-9,0	-1.216,2	4,0
Brandenburg	10.106.512	-0,3	-30,4	3,3
Hamburg	7.559.200	9,9	680,9	2,4
Thüringen	6.619.055	-1,2	-80,4	2,1
Sachsen-Anhalt	5.815.720	-2,6	-155,2	1,9
Saarland	2.072.191	2,2	44,6	0,7
Bremen	1.661.768	11,7	174,1	0,5

Deutsche Bundesländer im Vergleich



Übernachtungsranking international

Übernachtungen (ÜN) international	ÜN Januar Nbis Dezember 2021	Δ ÜN 2021 zum Vorjahreszeitraum in %	Δ ÜN 2021 zum Vorjahreszeitraum absolut in Tsd.	ÜN 2021 - Marktanteil in Deutschland in %
Bayern	6.845.145	-2,9	-204,4	22,1
Baden-Württemberg	4.777.998	-2,3	-112,5	15,4
Berlin	4.061.241	9,1	338,7	13,1
Nordrhein-Westfalen	3.833.049	-6,8	-279,7	12,4
Hessen	2.660.006	-5,6	-157,8	8,6
Rheinland-Pfalz	2.122.482	-18,7	-488,2	6,8
Niedersachsen	1.602.621	-10,1	-180,0	5,2
Hamburg	1.244.623	8,1	93,3	4,0
Sachsen	958.761	-2,0	-19,6	3,1
Schleswig Holstein	912.083	-1,8	-16,7	2,9
Brandenburg	520.945	6,6	32,3	1,7
Mecklenburg-Vorpommern	445.142	-14,4	-74,9	1,4
Sachsen-Anhalt	327.053	4,2	13,2	1,1
Thüringen	295.591	18,6	46,4	1,0
Saarland	206.460	-2,0	-4,2	0,7
Bremen	201.130	7,1	13,3	0,6

Deutsche Bundesländer im Vergleich

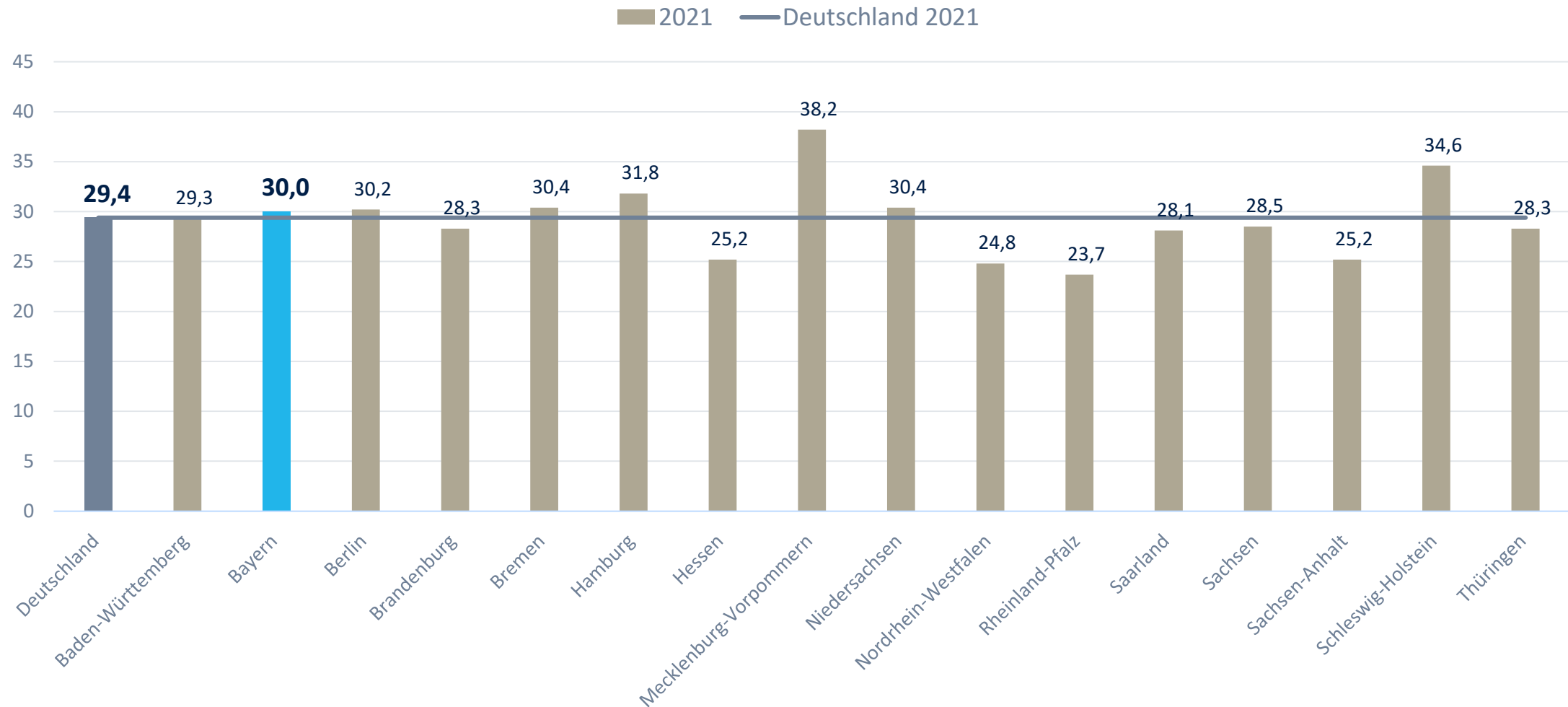
Übernachtungsranking national



Übernachtungen (ÜN) national	ÜN Januar bis Dezember 2021	Δ ÜN 2021 zum Vorjahreszeitraum in %	Δ ÜN 2021 zum Vorjahreszeitraum absolut in Tsd.	ÜN 2021 – Marktanteil in Deutschland in %
Bayern	54.124.668	2,3	1.216,9	19,4
Schleswig Holstein	31.472.954	12,4	3.472,1	11,3
Baden-Württemberg	30.835.628	5,1	1.496,3	11,0
Niedersachsen	30.426.999	7,7	2.175,4	10,9
Mecklenburg-Vorpommern	26.104.809	-4,2	-1.144,5	9,3
Nordrhein-Westfalen	25.775.734	5,7	1.390,0	9,2
Hessen	16.124.315	3,0	469,6	5,8
Rheinland-Pfalz	12.090.169	-5,8	-744,4	4,3
Sachsen	11.338.058	-9,6	-1.204,0	4,1
Berlin	9.898.879	15,7	1.343,2	3,5
Brandenburg	9.585.567	-0,6	-57,9	3,4
Thüringen	6.323.464	-1,9	-122,5	2,3
Hamburg	6.314.577	10,2	584,5	2,3
Sachsen-Anhalt	5.488.667	-3,0	-169,8	2,0
Saarland	1.865.731	2,7	49,1	0,7
Bremen	1.460.638	12,3	160,0	0,5

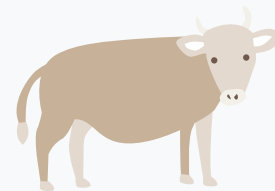
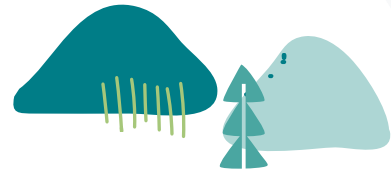
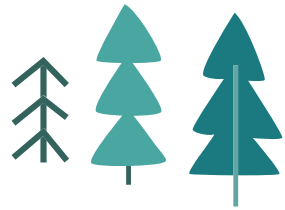
Auslastung im Vergleich

Durchschnittliche Auslastung der angebotenen Betten im Deutschlandvergleich in %

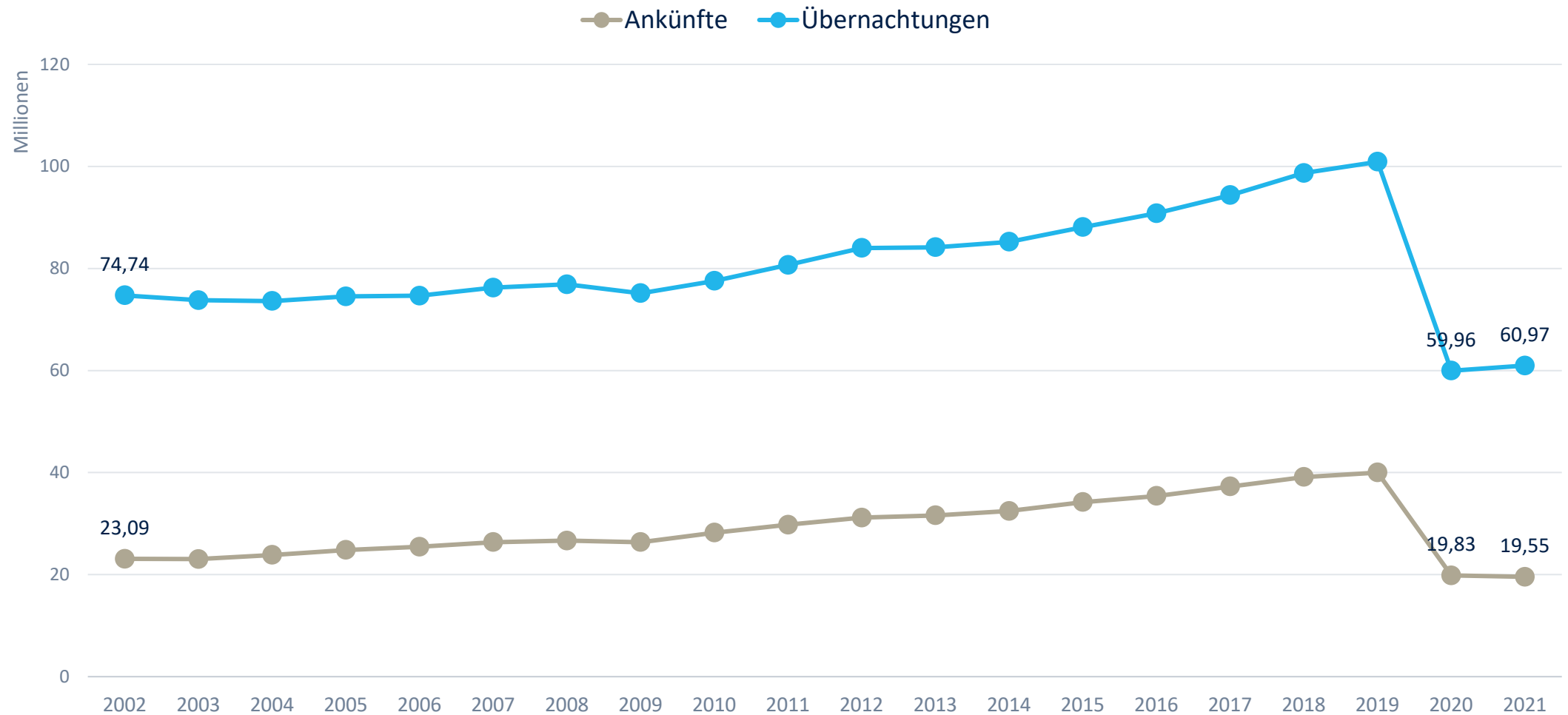


02

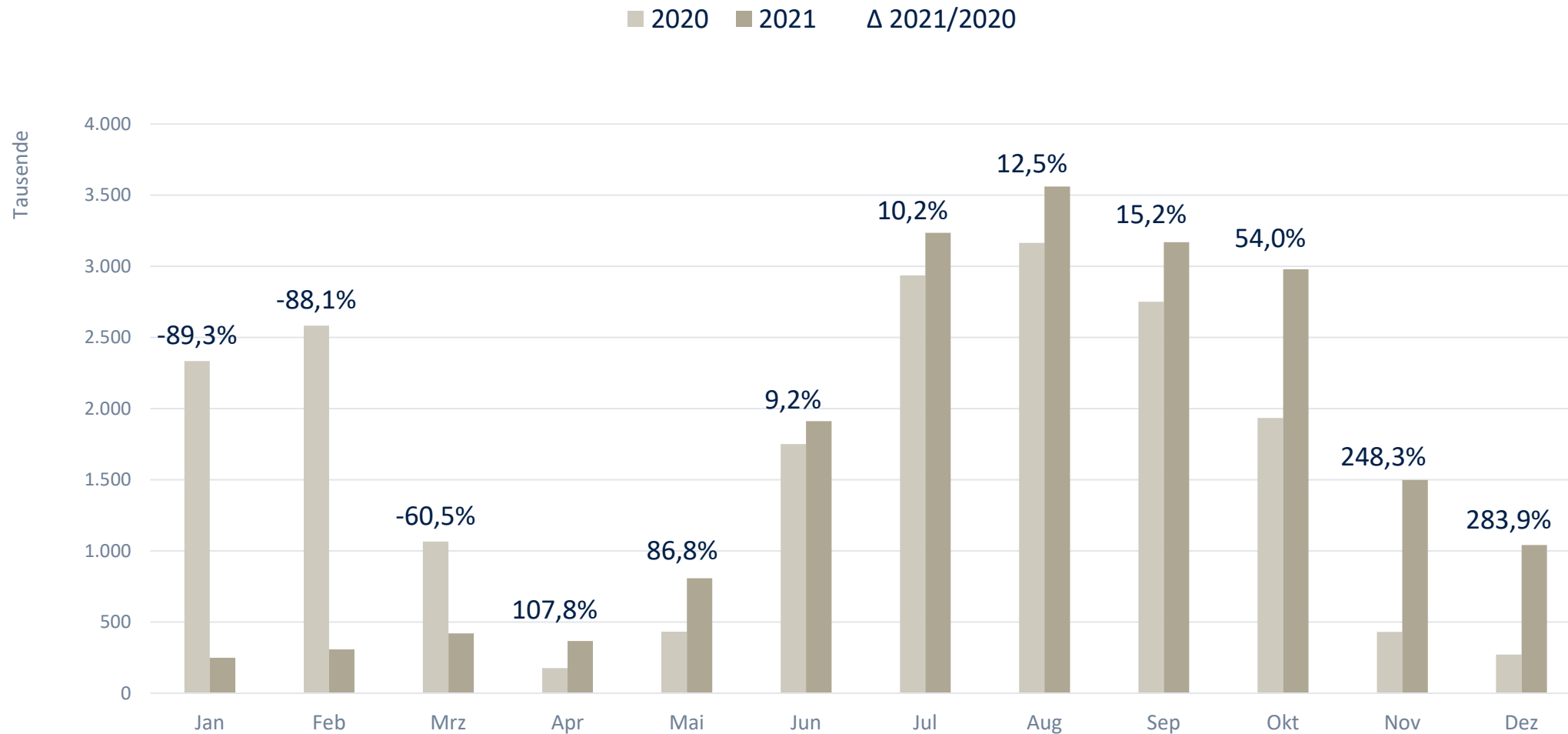
Bayern – allgemeine Entwicklung



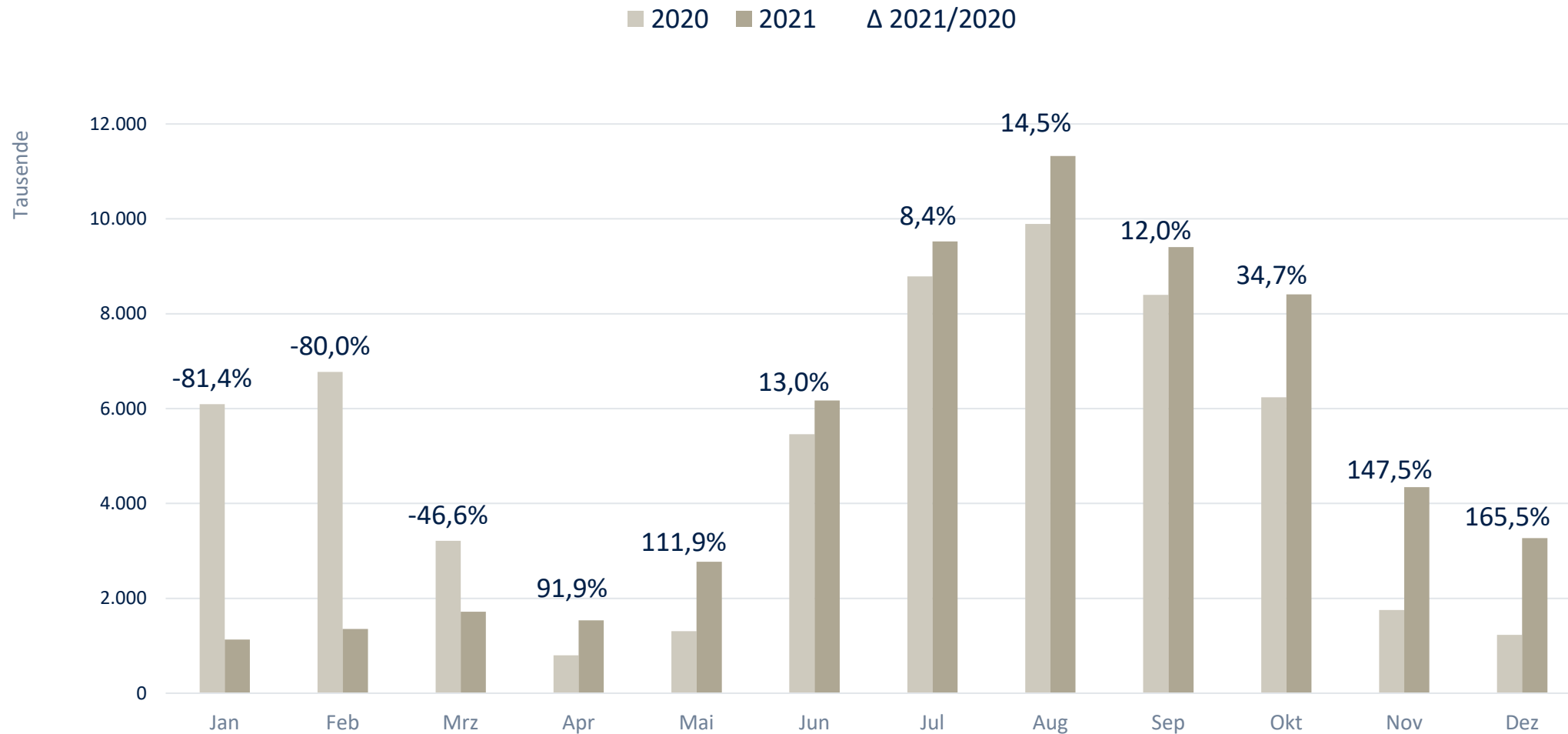
Tourismusentwicklung in Bayern



Ankünfte in Bayern – nach Monaten

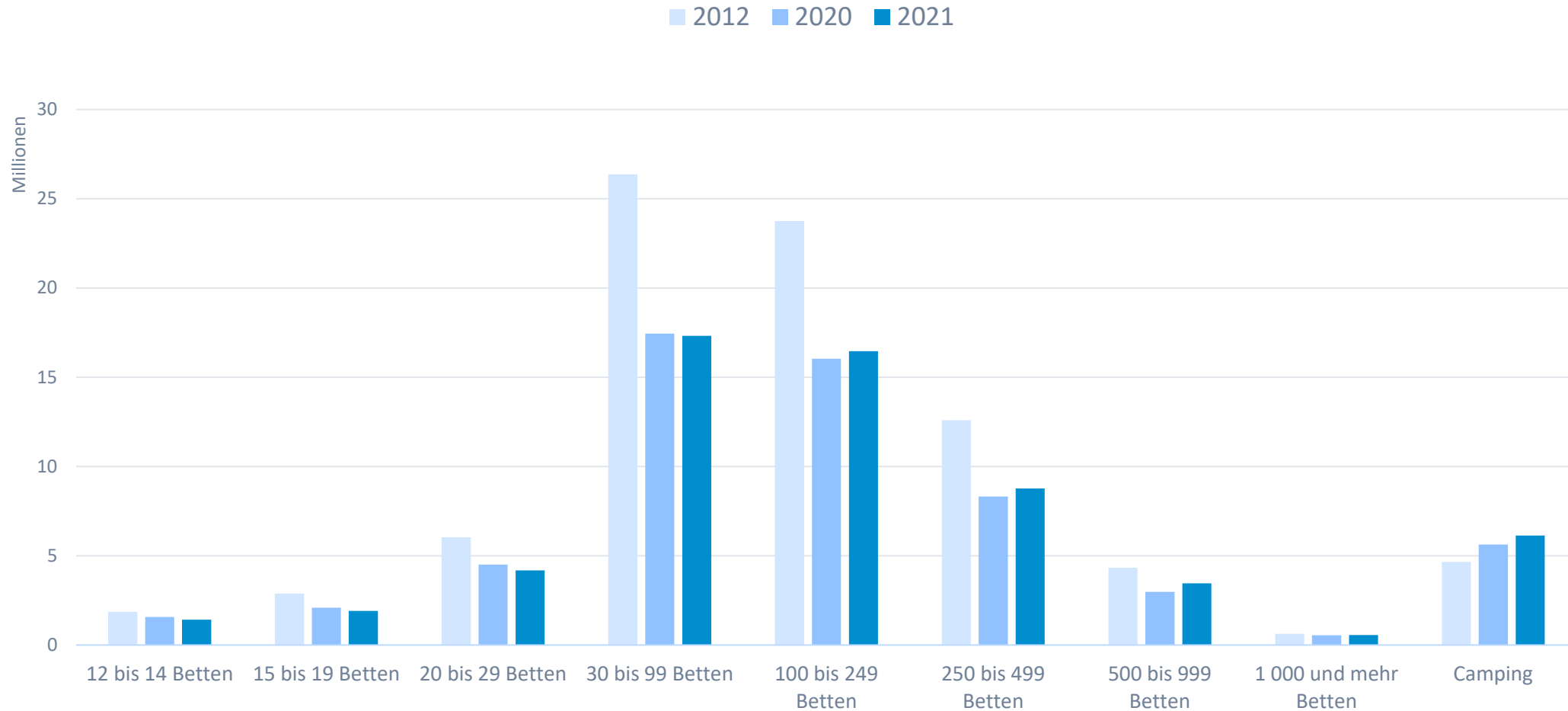


Übernachtungen in Bayern – nach Monaten



Übernachtungen in Bayern – nach Betriebsgrößen

Entwicklung nach Betriebsgrößenklassen und Camping



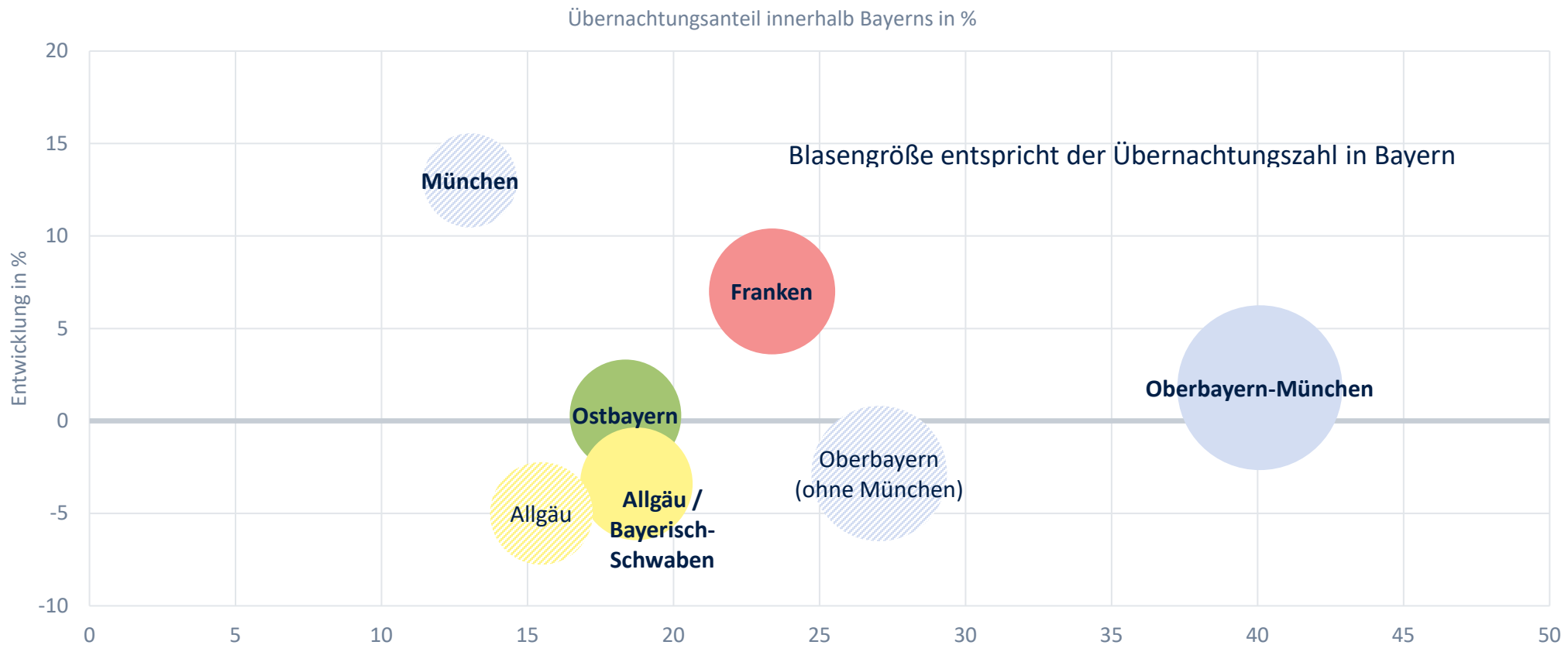
Regionale Marktanteile in Bayern und Deutschland



Gesamtjahr 2020	Ankünfte	Über- nachtungen (ÜN)	Anteil Ankünfte Deutschland in %	Anteil Ankünfte Bayern in %	Anteil ÜN Deutschland in %	Anteil ÜN Bayern in %
Deutschland	96.833.949	310.245.187	100,0		100,0	
Bayern – nach Regierungsbezirken	19.550.823	60.969.813	20,2	100,0	19,7	100,0
Oberbayern	8.280.242	25.046.057	8,6	42,35	8,1	41,08
Niederbayern	1.814.468	7.750.232	1,9	9,28	2,5	12,71
Oberpfalz	1.196.219	3.438.569	1,2	6,12	1,1	5,64
Oberfranken	1.246.487	3.509.727	1,3	6,38	1,1	5,76
Mittelfranken	2.092.382	4.972.605	2,2	10,70	1,6	8,16
Unterfranken	1.666.872	4.834.974	1,7	8,53	1,6	7,93
Schwaben	3.254.153	11.417.649	3,4	16,64	3,7	18,73
Bayern – nach Verbandsgebieten						
TV Franken	5.400.487	14.250.946	5,6	27,62	4,6	23,37
TV Ostbayern	3.010.687	11.188.801	3,1	15,40	3,6	18,35
TV Allgäu / Bayerisch-Schwaben	3.254.153	11.417.649	3,4	16,64	3,7	18,73
TV Oberbayern-München	8.018.888	24.435.101	8,3	41,02	7,9	40,08

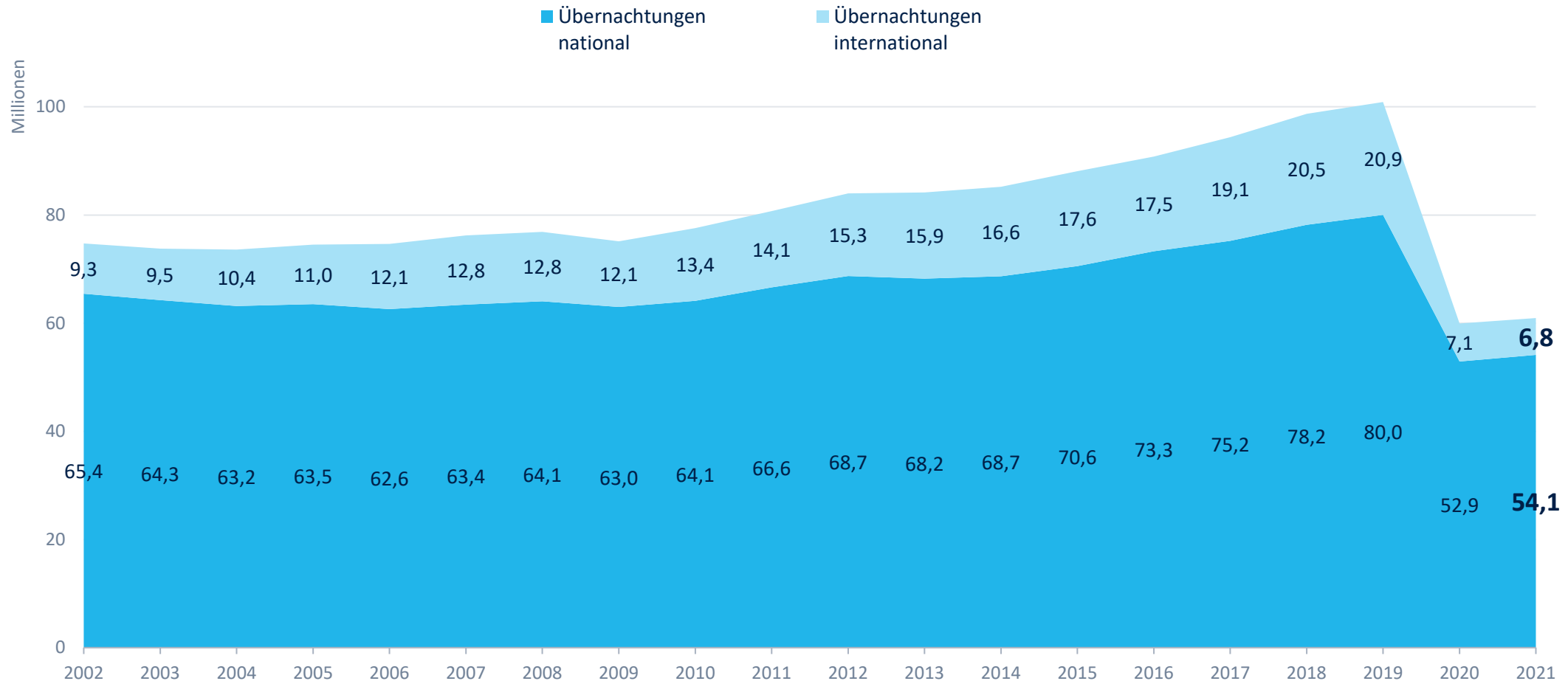
Entwicklung der Verbandsgebiete in Bayern

Marktanteile und Wachstum nach Übernachtungen 2021



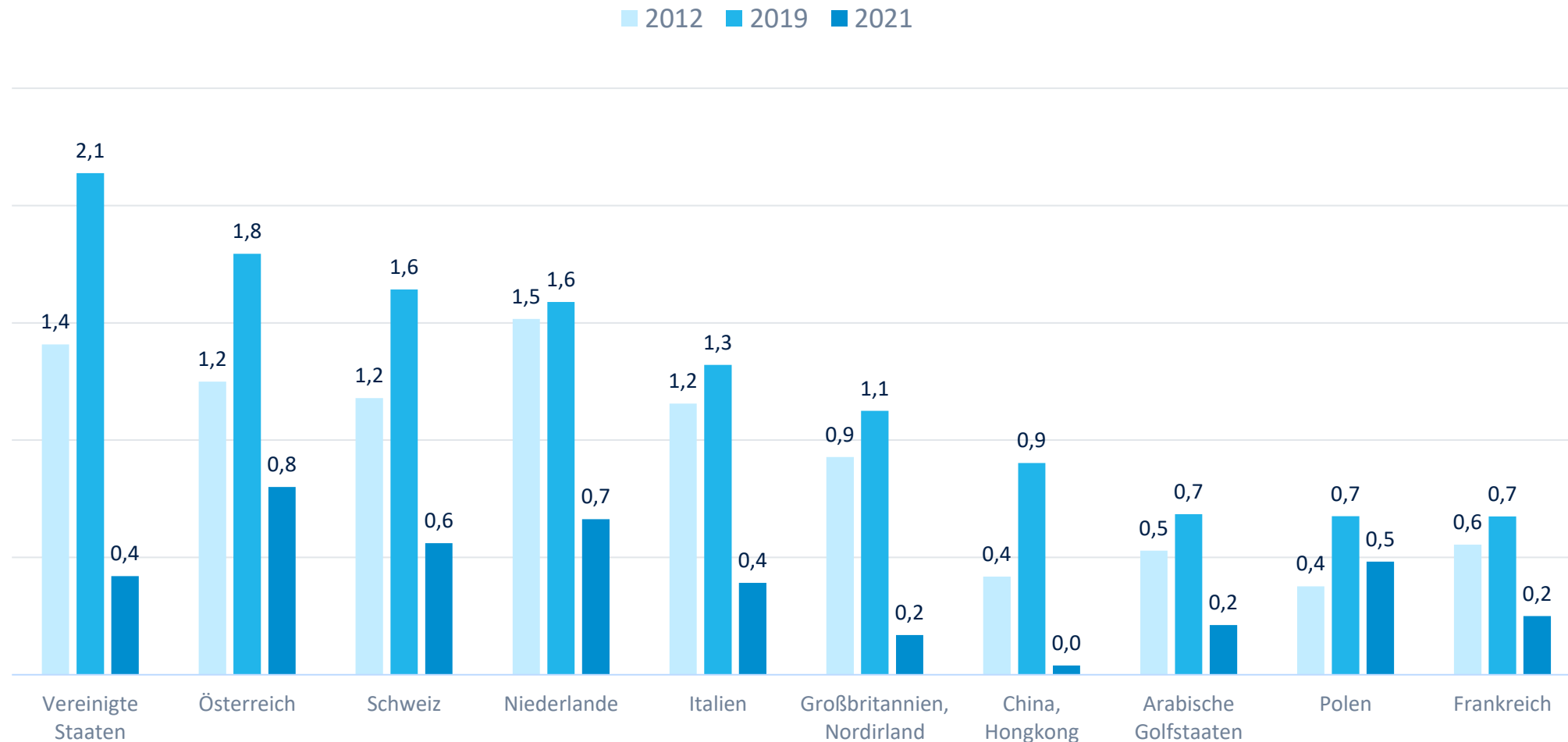
Übernachtungen in Bayern – Herkunft

Verteilung der Übernachtungen aus Deutschland und den ausländischen Quellmärkten



Übernachtungen in Bayern – Herkunft

Bayerns übernachtungsreichste (in 2019) internationale Herkunftsmärkte im 10-Jahres-Vergleich



Herausgeber



Bayern Tourismus Marketing GmbH
Arabellastraße 17 | 81925 München

Verantwortlich:
Abteilung Strategische Entwicklung
Kathrin Klosa
Tel.: 089 212397-21 | klosa@bayern.info

