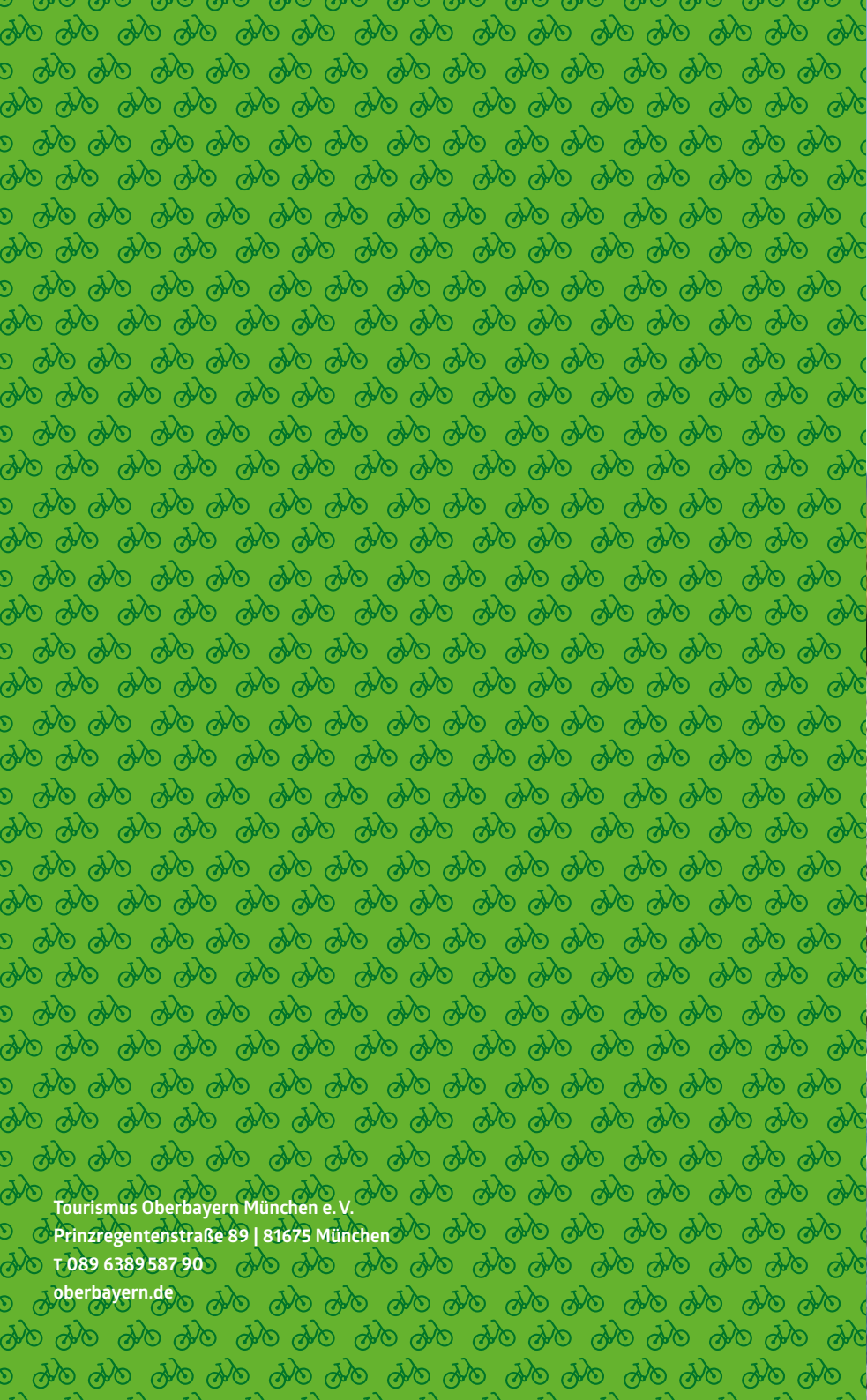


ECHT RADLN

RADLHIGHLIGHTS
IN OBERBAYERN



Tourismus Oberbayern München e. V.
Prinzregentenstraße 89 | 81675 München
☎ 089 6389 587 90
oberbayern.de



ERLEBEN SIE ECHTES RADLN IN OBERBAYERN:

Radln und mehr

Dass Oberbayern ein einzigartiges Lebensgefühl mit atemberaubenden Landschaften vereint, ist kein Geheimnis. Jede der oberbayerischen Regionen hält unzählige Möglichkeiten bereit, aktiv zu sein und die persönliche "Draußenzeit" schätzen und lieben zu lernen. Wenn Sie am liebsten mit dem Rad unterwegs sind, sind die Bedingungen hier optimal. Das ausgedehnte Radwegenetz führt über Hügel und Berge zu erstaunlichen Ausblicken, durch charmante Dörfer und Städte und sorgt auf facettenreichen Touren für die richtige Mischung aus Bewegung und Genuss.

Welche Besonderheiten es auf den einzelnen Wegen und Touren zu entdecken gibt, zeigt diese Broschüre: Egal ob in der Stadt oder auf dem Land, beim Genussradeln, auf Rundtouren oder auf Etappen, mit der ganzen Familie, mit Freunden oder allein. Lassen Sie sich hinreißen von unseren oberbayerischen Radlregionen und erfahren Sie gleichzeitig Wertvolles über Kultur und Kulinarik. Bereit zum Losradln?

Wasser-Radlwege

Erleben Sie Oberbayerns Vielfalt auf den Wasser-Radlwegen: Über 40 Badeseen und Weiher, inspirierende Ausblicke, Sonnenbaden an Flussufern, lokale Gaumenfreuden und erholsame Thermen. Vorbei an einzigartigen Wasserorten und durch eine ursprüngliche Landschaft, führt Sie der Radweg zu Oberbayern's Schätzen: dem grünen Gold (Hopfen), dem weißen Gold (Salz) sowie zahlreichen Kunst- und Kulturschätzen. Das Radwegenetz der Wasser-Radlwege verbindet alle Tourismusregionen Oberbayerns und ermöglicht eine individuelle Tourenplanung.

Etappenradwege

Erkunden Sie Oberbayern auf ausgiebigen Etappenradtouren. Ob von München nach Venedig über die Alpen, durch malerische Orte bis zum Königssee oder durch ursprüngliche Landschaften und historische Städte - lassen Sie sich von den vielfältigen Facetten der Region begeistern.

Themenradwege

Die Themenradwege in Oberbayern sind perfekt für neugierige Entdecker, die gerne Spannendes erleben und in die Vergangenheit eintauchen. Diese Touren bieten nicht nur körperliche Aktivität, sondern auch geistige Anregung - mit Stationen und Lernwegen, die historische, kulinarische und geografische Themen behandeln und Ihren Horizont erweitern. Neugierig?

Familientouren

Spaß und Herausforderungen für alle Altersgruppen, ohne dass man superfit sein muss: Familientouren bieten entspanntes Radfahren und schaffen gemeinsame Erinnerungen. Gut ausgebaute Wege ermöglichen es, die Freude an Bewegung mit der ganzen Familie zu teilen.

Graveltouren

Genießen Sie das Gefühl von Freiheit, während Sie allein oder in der Gruppe auf Ihrem Gravelbike unterwegs sind. Diese Routen versprechen Herausforderungen und Spannung sowie einen abenteuerlichen Reiz für alle, die gerne neue Wege erkunden.

Stadtradln

Tauchen Sie in den individuellen Charme unserer Städte ein und entdecken Sie kulinarische und historische Highlights. Die Wege verbinden Kulturgenuss und Gastlichkeit mit grünen Oasen.

Mountainbike: Bikeparks & Trails

Entdecken Sie Oberbayern vom Mountainbikesattel aus: Von Hügellandschaften bis hin zu alpinen Berglandschaften, knackige Anstiege und sportliche Abfahrten für alle Schwierigkeitsstufen sorgen für abwechslungsreiches Mountainbikevergnügen.

Mit dem Rennrad auf Tour

Sie suchen landschaftlich reizvolle Rennradstrecken in Oberbayern, die Ausdauer und Kraft erfordern und zugleich Genuss bieten? Unsere abwechslungsreichen Routen entlang von Flüssen und durch malerische Kleinstädte bieten die perfekte Kulisse für kurze Ausfahrten und anspruchsvolle Touren.

Nützliche Tipps

Öffentliche Verkehrsmittel und mehr: Hier finden Sie Informationen zu Fahrradmitnahme-Regelungen, günstigen Angeboten und einer reibungslosen Reiseplanung. Für Ausflüge mit Kindern gibt es zusätzliche Tipps zur passenden Streckenlänge, für sicheres Radfahren und spannende Highlights entlang Ihrer Route.





INHALTSVERZEICHNIS

♥ FAMILIENTOUREN

1	Donau-Ilm-Familiertour	35
2	Kindertour zur Stoibermühle	36
3	Auf den Spuren von Räuber Kneißl	36
4	Drei Seen Tour	36
5	Familienradtour im Heilklima	36
6	Warm-Up Runde	37
7	Rundtour durchs Loisach-Kochelsee-Moor	37
8	Isarradweg: Von Bad Tölz nach Lenggries	37
9	Tegernseer Radldetektive	38
10	Entlang der Prien	38
11	Bauernhof Safari	38
12	Eiszeit-Runde	44
13	Familien-Radweg Bad Reichenhall	39
14	Milchstraßen-Radweg	39
15	Radlsafari	39
16	Zum Wildpark Poing	39

♥ GRAVELTOUREN

51-55

♥ MOUNTAINBIKE TOUREN

63-65

♥ RENNRADTOUREN

66-69

♥ THEMENRADTOUREN

1	Feuer-Route	41
2	Lenggries-Jachenau-Walchensee und über den Sylvensteinsee zurück	42
3	Verweilorte im Isarwinkel erradeln	42
4	Bike-, Berg- & Bier-Tour	42
5	Hubert & Staller – mit dem Drahtesel zu den Drehorten	42
6	Hofladrunde	42
7	Film-Radtour	43
8	Von Baum zu Baum	43
9	Stadt, Land, Bier – Brauereitour	44
10	Klöster, Burgen, Biergenuss	44
11	Slow-Biken	44
12	Das weiße und das flüssige Gold	44
13	Moor- und Moos-Radweg	45
14	Von Burg zu Burg	45
15	Eiszeittour	46
16	Kleine Naturschleife Isar- Amper	46
17	2-Flüsse Radtour: Kirchentour	46
18	Durch Heidelandschaft und die Isarauen	47
19	Brauereitour Süd	47
20	Zeitgeschichte erfahren	47
21	Altbaierischer Oxenweg	48
22	7KlösterWeg	48
23	Kirchentour	48
24	Schlössertour	49
25	Radblüte Fürstenfeldbruck	49
26	Ammersee-Runde	49
27	Geschichte und Natur entdecken	49

Liebe Radler,

mit dieser Broschüre halten Sie eine Einladung in den Händen, sich persönlich auf die schönsten Radwege Oberbayerns zu begeben. Erfahren Sie dabei einige spannende Geschichten rund um oberbayerischen Kultur, Themenwege und lassen Sie sich von unserer erfrischenden Tourenvielfalt inspirieren.

Ihr Team vom Tourismus Oberbayern München e.V.

ECHT BEWEGEND



Gelegen im Südosten von Bayern lässt sich Oberbayern auf schönsten Radtouren ideal erkunden. Gemütlich dahinradeln oder sportlich Puls und Bike in die Höhe bringen – die Auswahl an Radwegen in Oberbayern ist schier grenzenlos. Lassen Sie sich vom natürlichen Flusslauf der Isar durch idyllische Landschaften führen oder erobern Sie Oberbayerns Städte vom Fahrradsattel aus.

WASSER- RADLWEGE

DREI SCHLEIFEN DURCH GANZ OBERBAYERN

Warum nur in die Pedale treten? Radln heißt so viel mehr...

In Oberbayern ist immer ein glasklarer Badesee in der Nähe - die reinste Freude, sich hier zu erfrischen! Dazu gibt es inspirierend schöne Ausblicke, die weltweit ihresgleichen suchen. Kiesbänke und Flussufer zum Sonnenbaden. Biergärten und Gasthäuser zur Stärkung. Thermen zum Krafttanken. Anwendungen mit regionalen Heilmitteln, die müde Wadln mit neuer Energie versorgen. Klare Luft zum Durchatmen. Museen, UNESCO-Weltkulturerbe und große Kunst. Ist es nicht großartig, all das auf einem einzigen Radwegenetz erleben zu können? Das haben sich die Macher der Wasser-Radlwege beim Tourismusverband Oberbayern München auch gedacht und mit dem Fernradweg eine direkte Verbindung zu all diesen und vielen weiteren Besonderheiten Oberbayerns geschaffen. Lassen Sie sich bewegen.

WO RADLERN OBERBAYERNS SCHÄTZE ZU FÜSSEN LIEGEN!

Wasser-
Radlwege
Oberbayern



Von Frühling bis Herbst zeigt sich Oberbayern von seiner buntesten Seite: Jede Jahreszeit lässt die beeindruckenden Gipfel, die weiten Wiesen und Wälder sowie die vielfältige Fluss- und Seenlandschaft in einem anderen Licht erstrahlen. Vom ersten Picknick an einem warmen Frühlingstag, über den erfrischenden Sprung in den See im Sommer, bis zum geselligen Bier in der Herbstsonne auf der Terrasse des Lieblingslokals – was könnte schöner sein, als all die saisonalen Besonderheiten Oberbayerns mit dem Radl zu entdecken?

Die Seen und Flüsse der Region als stetige Begleiter, erstrecken sich die Wasser-Radlwege Oberbayern auf über 1.200 Kilometer und verbinden durch das ausgeklügelte Radwegenetz charmante Orte mit malerischen Landschaften sowie vielfältigen Kultur- und Freizeitangeboten. Drei Hauptschleifen widmen sich jeweils einem charakteristischen Thema der Region – dem Hopfen im Norden, dem Salz im Südosten und der Kunst im Südwesten. Zentraler Dreh- und Angelpunkt ist dabei stets die Landeshauptstadt München.

Ob ambitionierte Langstreckentour oder spontaner Kurztrip – bei Distanzen zwischen 15 und 96 Kilometern ist für jeden Radlertyp etwas dabei. Zahlreiche Haltestellen von S- und Regionalbahn bieten

regelmäßige Ein- und Ausstiegsmöglichkeiten entlang der Etappen. So lassen sich diese beliebig verkürzen, variieren oder auf mehrere Tage ausweiten.

Doch geht es bei den Wasser-Radlwegen um weit mehr als nur um's Kilometer sammeln. Es geht darum, in die Natur, Kultur und die Wurzeln Oberbayerns einzutauchen und diese aus neuen, zum Teil überraschenden Blickwinkeln kennenzulernen wie z.B. hier im Bild auf die weltlängste Burg in Burghausen. Im Frühling lässt der große Ansturm auf Radlwege und Unterkünfte noch auf sich warten.

So finden Radfahrer auch spontan für eine Nacht eine Bleibe, zum Beispiel in den vielen, vom Allgemeinen Deutschen Fahrrad-Club (ADFC) zertifizierten Bett+Bike-Betrieben – Unterkünften. Diese Unterkünfte, sind durch Services wie einen Trockenraum für Kleidung, Tourentipps oder Reparaturmöglichkeiten besonders fahrradfreundlich gestaltet. In den Sommermonaten herrscht in Oberbayern Hochsaison für Rad-Urlauber:innen. Dann bietet sich ein längerer Aufenthalt in einer Unterkunft an, um von dort auf verschiedensten Wegen die besonderen Ecken der Gegend zu erkunden.

Wasser-Radwege Oberbayern



OBERBAYERN
Lebte Bayern



Hier finden Sie alle
Wasser-Radwege Oberbayern



oberbayern.de/wasserradwege

Themen-Erlebnis-Punkte



Wasser-Erlebnis-Punkte



Querverbindungen



HOPFEN-SCHLEIFE

- 01 München und sein Bier
- 02 Bier- und Oktoberfestmuseum
- 03 Brauerviertel München
- 04 Königlicher Hirschgarten
- 05 Nymphenburger Schlossanlage
- 06 Badeseen im Münchner Umland
- 07 Entlang der Amper
- 08 Biermuseum & Brauereien in Altomünster
- 09 Spargelstadt Schrobenhausen
- 10 Neuburg an der Donau
- 11 Donauradweg
- 12 Ingolstadt
- 13 Wake & Groove
- 14 Hopfenmuseum Wolznach
- 15 Hopfenerlebnis Hallertau
- 16 Brauereien in der Hallertau
- 17 Bräustüberl Weißenstephan
- 18 Freisinger Altstadt & Domberg
- 19 Englischer Garten München
- 20 Airbräu am Flughafen
- 21 Erdinger Weißbräu

SALZ-SCHLEIFE

- 22 Wassererlebnis Therme Erding
- 23 Kristallsalzstube Therme Erding
- 24 Mühl Dorf a. Inn und seine Innfähre
- 25 Kapellplatz Altötting
- 26 Burghausen - Salz und weitlängste Burg
- 27 Plattenfahrten Salzach
- 28 Europasteg Laufen
- 29 Abtsdorfer See
- 30 Salzerlebnis Bad Reichenhall
- 31 Salzmaier Traunstein
- 32 Wasser mit allen Sinnen
- 33 Museum Salz & Moor in Grassau
- 34 Chiemsee Schifffahrt & Chiemseeinseln
- 35 Chiemgau Thermen Bad Endorf
- 36 Simssee
- 37 Salzstadt Rosenheim
- 38 Mangfallpark Rosenheim
- 39 Therme Bad Aibling

- 40 Herrmannsdorfer Landwerkstätten
- 41 Steinsee
- 42 Ebersberger Forst - Museum Wald und Umwelt
- 43 Museumsinsel München
- 44 Innschleife Wasserburg

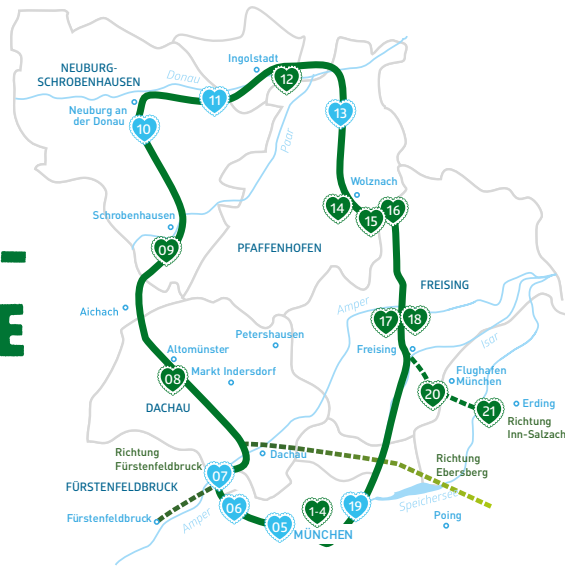
KUNST-SCHLEIFE

- 45 Lenbachhaus & Pinakotheken
- 46 Flaucher & Isar München
- 47 Bavaria Filmstudios
- 48 Kugler Alm
- 49 Mit dem Radl durchs Mangfalltal
- 50 Gmunder Papiermanufaktur
- 51 Tegernsee Schifffahrt
- 52 Marktstraße Bad Tölz & Kalvarienberg
- 53 Kiesbänke im Isartal
- 54 Walchensee
- 55 Geigenbaumuseum Mittenwald
- 56 Barmsee & Geroldsee
- 57 Partnachklamm Garmisch-Partenkirchen
- 58 Skisprungschanze
- 59 Ludwigstraße & Werdenfels Museum
- 60 Kuhflucht Wasserfälle Farchant
- 61 Murnauer Moos
- 62 Wieskirche & Welfenmünster
- 63 Lechflösserei in Schongau
- 64 Landsberg am Lech
- 65 Kloster St. Ottilien
- 66 Der Ammersee und seine Schifffahrt
- 67 Klosterareal Fürstenfeldbruck
- 68 Leutstetten und Villa Rustica
- 69 Starnberger See
- 70 Schloss Possenhofen
- 71 Roseninsel
- 72 Buchheim Museum
- 73 Die Osterseen
- 74 Das Münter-Haus
- 75 Schloss und Künstlerstadt Dachau
- 76 o2 SURFTOWN MUC

HOPFENSCHLEIFE

Höhenmeter:
↕ 1.160

Kilometer:
→ 272



Dem grünen Gold auf der Spur

Das Bier gehört unweigerlich zum Herzstück der bayerischen Kultur und darf am Ende einer Radltour durch Oberbayern nicht fehlen. Bier und Hopfen stehen daher wohlverdient im Fokus der rund 270 Kilometer langen Hopfen-Schleife im nördlichen Oberbayern. Vom Brauereiviertel Münchens führt sie zur legendären Eisbachwelle im Englischen Garten, trifft kurzweilig auf die Amper und führt dann vom malerischen Neuburg an der Donau bis nach Ingolstadt, der Geburtsstätte des Reinheitsgebots. Ein Stück Biergeschichte lässt sich hautnah in der ältesten aktiven Brauerei der Welt in Weihenstephan sowie dem Hopfenmuseum in Wolznach oder dem Brauereimuseum in Altomünster erleben. Neben den historischen und kulinarischen Highlights rund um das Bier hat die Hopfen-Schleife natürlich auch landschaftlich einiges zu bieten, wie etwa das weltweit größte Hopfenanbaugebiet in der Hallertau.

Die Highlights der Hopfen-Schleife

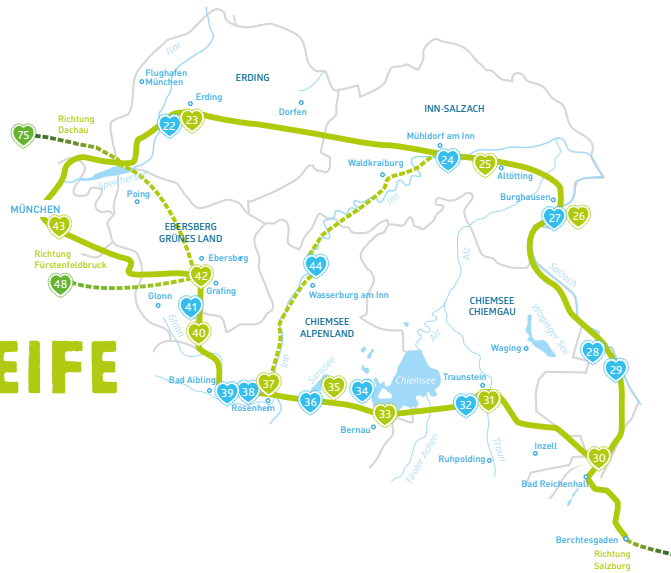
- ▀ ...verbindet die Landkreise München, Fürstentfeldbruck, Dachau, Neuburg-Schrobenhausen, Pfaffenhofen an der Ilm, Eichstätt, Freising und Erding sowie die kreisfreien Städte München und Ingolstadt
- ▀ ... trifft auf die Flüsse Amper, Maisach, Donau, Ilm, Isar und führt vorbei an den Badeseen des Münchner Umlands – darunter Lußsee, Langwieder und Olchinger See.
- ▀ ... besticht durch Erlebnisse rund um die oberbayerische Bier- und Braukultur wie dem Bier- und Oktoberfestmuseum in München, der Hopfenlebensführung in der Hallertau oder dem Erdinger Weißbräu.
- ▀ ... bietet echte bayerische Braukunst entlang der gesamten Schleife: Der Kapplerbräu in Altomünster, die Bayerische Staatsbrauerei Weihenstephan in Freising, Paulaner am Nockherberg in München, uvm.



SALZ- SCHLEIFE

Höhenmeter:
↕ 2.410

Kilometer:
→ 382



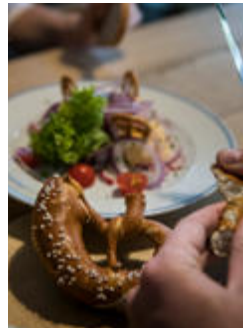
380 gesalzene – aber genussreiche Kilometer

Auf der Salz-Schleife dreht sich alles um das weiße Gold: Den Salzabbau, den Transport und den Reichtum, den es diversen Städten einbrachte. Vom Marienplatz aus radelt es sich bequem an der Isar entlang und raus aus der bayerischen Landeshauptstadt. Weiter geht es an den großen Speicherseen vorbei in Richtung der Thermen- und Weißbierhauptstadt Erding. Über leicht hügeliges Gelände führt der Radweg Sie bis zur Innstadt Mühldorf. Hier gibt es zwei Möglichkeiten: Die Wasser-Radweg-Abkürzung über Wasserburg nach Rosenheim oder die Weiterfahrt in die Alpenstadt Bad Reichenhall. Wer sich für Letzteres entscheidet, hat noch einige Kilometer, aber auch zahlreiche Highlights vor sich: Links und rechts von Inn und Salzach reihen sich Burgen, Klöster und Stadtplätze im typischen Inn-Salzach-Stil. Von Burghausen bringen die Wasser-Radwege Sie bis nach Laufen und in die schöne Bergwelt, die das Berchtesgadener Land umrahmt. Mittendrin: die Salz-Handelshauptstadt Bad Reichenhall. Entlang der Traun radeln Sie weiter bis nach Bernau am Chiemsee und zum unbekannteren Simssee. Nun übernimmt der Fluss Mangfall die Führung bis nach Bad Aibling. Bald liegt der Steinsee vor Ihnen und mit ihm eine Weggabelung der Salz-Schleife: Von hier aus geht es zurück nach Erding oder München.



Die Highlights der Salzschleife

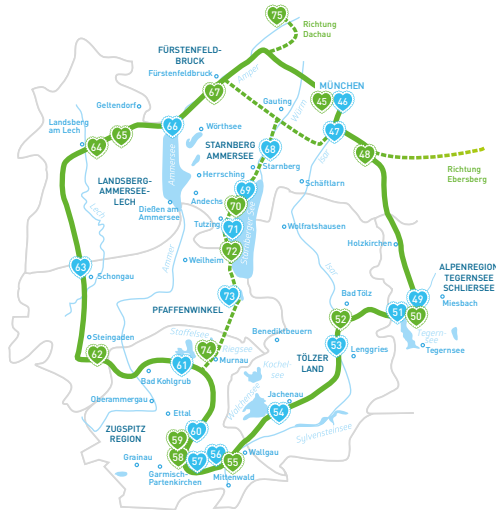
- ... Hier sind Sie unterwegs auf der längsten Route der Wasser-Radwege Oberbayerns
- ...verbindet die Landkreise München, Erding, Mühldorf am Inn, Altötting, Traunstein, Berchtesgadener Land, Rosenheim und Ebersberg sowie die kreisfreien Städte München und Rosenheim
- ... ob Alte Saline, Halleiner Salzbergwerk oder die salzhaltige Luft im Soleheilstollen: Am Salz kommen Sie auf dieser Tour nicht vorbei
- ...die Seen Chiemsee, Königssee, Simssee, Steinsee, Waginger See, Wörhsee, die Flüsse Inn, Salzach und Mangfall, aber auch die Adelholzener Wasserwelten bieten Radlern etwas Abkühlung an heißen und sonnigen Fahrtagen
- ...Der weltberühmte Wallfahrtsort Altötting ist immer einen Besuch wert. Ein Abstecher zur längsten Burg der Welt in Burghausen bietet viel Raum zum Rasten und Staunen



KUNST- SCHLEIFE

Höhenmeter:
↕ 2.530

Kilometer:
→ 346



Seen und Sehenswertes

Gespickt mit kulturellen und landschaftlichen Höhepunkten erstreckt sich die Kunstschleife über knapp 350 Kilometer im Südwesten Oberbayerns. Für einen angemessenen Auftakt sorgen das Lenbachhaus und die Münchner Pinakotheken, wo sich weltberühmte Werke wie die von Van Gogh, Da Vinci und Picasso aneinanderreihen. Die Landeshauptstadt im Rücken tauchen Radsportler in das bayerische Voralpenland ein – ins Mangfalltal, zum Tegernsee, entlang der Isar durchs Tölzer Land zum türkisblauen Walchensee in Richtung Garmisch-Partenkirchen. Neben den Wirkungsstätten zahlreicher Künstler passiert die Kunstschleife königliche Schauplätze sowie überwältigende Kirchen und Klöster – darunter auch die Wieskirche, die zum UNESCO Weltkulturerbe zählt. Verschnaufpausen mit malerischen Kulissen bieten die Altstädte von Bad Tölz, Murnau und Landsberg am Lech. Zu den besonderen Erlebnissen entlang der Kunstschleife zählen auch Deutschlands erstes Wasserkraftwerk in Schöngesing, die Büttenpapierfabrik in Gmund oder die Bavaria Filmstudios – dem Geburtsort von Kultfilmen wie Bullen „Schuh des Manitu“.



Die Highlights der Kunstschleife

- ▀ ...führt über stolze 2.530 Höhenmeter durch die Landkreise München, Miesbach, Bad Tölz-Wolfratshausen, Garmisch-Partenkirchen, Weilheim-Schongau, Starnberg, Landsberg am Lech und Fürstenfeldbruck, sowie durch die kreisfreie Stadt München
- ▀ ... trifft auf die Flüsse Isar, Jachen, Loisach, Ammer und Lech.
- ▀ ... durchquert die beeindruckende, oberbayerische Seenlandschaft um Tegernsee, Walchensee, Barm- und Geroldsee, Kochelsee, Ammersee, Starnberger See sowie die Osterseen.
- ▀ ... beherbergt Kunst- und Kulturschätze wie das Münter-Haus in Murnau, das Schloss Possenhofen, das Kloster St. Ottilien, oder auch Städte wie Dachau mit seiner ehemaligen Künstlerkolonie



ETAPPEN- RADWEGE

RADROUTEN STÜCK FÜR STÜCK DURCHDRINGEN

Kaum eine Aktivität bietet ein so intensives Erleben einer Region wie die Bewältigung einer Etappenradtour. Tauchen Sie in ein kulturell und landschaftlich vielfältiges Oberbayern und lassen Sie Kilometer für Kilometer den Alltag hinter sich – auf den Wasser-Radwegen, durch Gebirge oder von Stadt zu Stadt. Auf Ihren Etappen haben Sie immer Gelegenheit, den Blick schweifen zu lassen und auf jedem Stück die ganz unterschiedlichen Facetten Ihrer Tour zu genießen.

münchen venezia

Eine Alpenüberquerung durch drei Länder, über mehr als 500 Kilometer – und das aus eigener Kraft. Auf dem Etappenradweg von München nach Venedig erleben Sie vielfältige Landschaften, Höhe, ländliche Idylle sowie Metropolenflair. Hier genießen Sie nicht nur Urlaubsgefühle, sondern begegnen außerdem der sportlichen Herausforderung. Auf den ersten Etappen bewegen Sie sich u.a. auf Teilschnitten vom Isar- und Innradweg. Sie radln vorbei am Tegern-, Sylventsein- und Achensee sowie dem Toblacher See und Dürrensee - westlich an der österreichischen Grenze entlang. Am Brenner geht's nach Italien, wo Sie in den Genuss der Tiroler Provinzstädte und der Dolomiten gelangen, bevor Sie mit der Weltkulturerbe-Stadt Venedig Ihr Ziel erreichen.

muenchen-venezia.info

Hier finden Sie alle Etappentouren:



<https://out.ac/IHovcG>

Länge	560 km
Höhenmeter	5.000 m
Dauer	ca. 12 Tage

Bodensee-Königssee-Radweg

Dieser um die 450 Kilometer lange Fernradweg als Verbindung zwischen Bodensee und Königssee führt Sie von West nach Ost durch das Allgäu und durch das Tölzer Land, die Alpenregion Tegernsee-Schliersee, das Chiemsee-Alpenland, den Chiemgau und schließlich Berchtesgaden. Hier gibt es nicht nur landschaftliche Highlights wie Bayerns höchstgelegenen Ort, sondern auch beschauliche Kleinstädte und Kultur zu bestaunen. Das Schloss Neuschwanstein, der Kochelsee, das Kloster Benediktbeuern, die Wallfahrtskirche des Königssees: Auf dieser Tour können Sie Haken hinter zahlreiche bayerische Sensationen setzen.

bodensee-koenigssee-radweg.de

Länge	455 km
Höhenmeter	3.000 m
Dauer	ca. 9 Tage

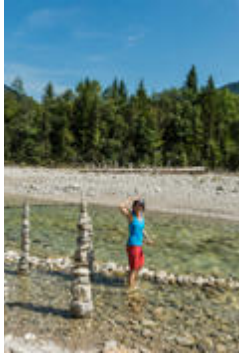
WISSENSWERT

Der Bodensee ist der größte See Deutschlands und der Königssee der tiefste See Bayerns.

Ammer-Amper-Radweg

Etwa 200 Kilometer auf fünf Etappen und dabei stets im Zeichen des Wassers: Die ADFC Qualitätsradroute entlang von Ammer und Amper verspricht Gemütlichkeit und Abwechslung für Genießer. Das bayerische Alpenvorland und einzigartige Flusslandschaften erleben Sie beispielsweise in den Pfaffenwinkler Hügeln, am Ammersee oder

Länge	202 km
Höhenmeter	350 m
Dauer	ca. 4 Tage



Länge	280 km
Höhenmeter	600 m
Dauer	ca. 5 Tage

WISSENSWERT

Über mehr als 2.000 Jahre fungierte der Inn als Handelsweg für Getreide, Wein, Gewürze und Salz zwischen Tirol, Bayern und Wien. Unter Kaiser Maximilian II. brachte eine besondere Fracht Aufsehen: Der indische Elefant Soliman wurde im Januar 1552 über den Inn nach Wien gebracht

Länge	520 km
Höhenmeter	8.667 m
Dauer	ca. 12 Tage

in Fürstenfeldbruck, Dachau und Freising. Entlang des Radweges gibt es auch jede Menge Kultur zu erkunden, etwa beim Kloster Ettal oder Klosterareal Fürstenfeld, dem Dießener Münster oder dem Schloss Dachau. Von Seestränden, Flussufern oder malerischen Brücken lädt die Strecke immer wieder zum Verweilen und Krafttanken ein.

ammer-ampere-radweg.com

Isarradweg

Der Isarradweg lässt so manches Radlerherz höherschlagen: Genau wie sein namensgebendes Gewässer führt er durch bewegte Landschaft, durch zahlreiche Täler wie über höher gelegene Ebenen und immer dem nächsten Biergarten in Reichweite. Von den Alpen geht es bis an die Isarmündung in die Donau, auf dieser Strecke liegen das Tölzer Land, die Stadt Freising, Landshut mit seiner Burg Trausnitz und die Donaustadt Deggendorf. Auch München liegt auf dem Weg, ebenso wie kleinere ober- und niederbayerische Städte und ihre Wahrzeichen. Der vielfältige Isarradweg lässt also keine Wünsche an sein Gelände offen und lässt Sie auf knapp 300 Kilometern so viele Erfahrungen sammeln wie kaum ein anderer.

isarradweg.de

Innradweg

Der Innradweg führt durch vier Regionen Bayerns: Das Chiemsee-Alpenland im Süden, bekannt für den Chiemsee sowie die Städte Rosenheim und Wasserburg am Inn. Anschließend die Region Inn-Salzach mit prunkvoller Architektur und quirligem Leben, sowie Altötting als Wallfahrtszentrum und Burghausen mit seiner weltlängsten Burg. Die Rottal-Inn Region beeindruckt mit altbayerischer Naturlandschaft und dem Europareservat Unterer Inn. Der letzte Abschnitt gehört dem Landkreis Passau, mit dem Naturschauspiel des Inn-Durchbruchs an der Vornbacher Enge und dem krönenden Abschluss in der Drei-Flüsse-Stadt Passau.

innradweg.com

MOBYLITÄT MIT EINEM KLICK



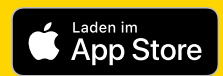
**GANZ BAYERN
IN EINER APP**



**BRINGT DICH
VORWÄRTS**



**Jetzt gleich als
kostenlose App
herunterladen!**



Der Freistaat Bayern macht's möglich.

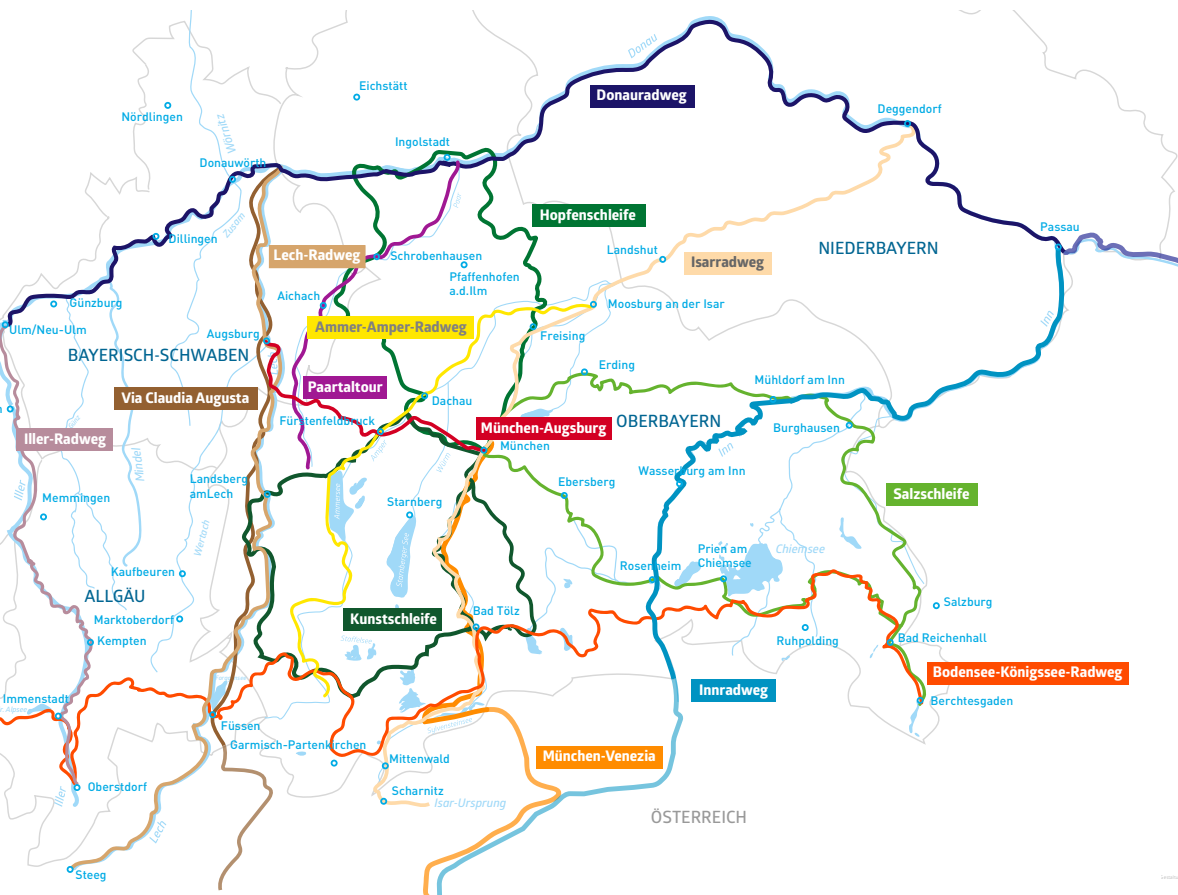
München-Augsburg-Radweg

Der familienfreundliche München-Augsburg-Radweg verbindet die Radrouten entlang der Isar und des Lechs. Von München führt er vom Deutschen Museum via Karolinen- und Königsplatz gen Westen. Durch Auwälder geht es nach Fürstenfeldbruck mit dem lohnenswerten Klosterareal Fürstenfeld. Weiter durch Felder und Dörfer, mit Stopps wie dem Pucher Meer oder Freizeitpark Mammendorf. Um den Mandichosee verlaufend, ist dies ideal für eine Schlussrast, bevor es die letzten 15 Kilometer durch den Augsburgur Stadtwald bis ins Zentrum geht. Hier warten das Renaissance-Rathaus, Kirchen, Museen, die Fuggerei und weitere Sehenswürdigkeiten, und seit 2019 zählt Augsburg mit seinem Wassermanagement-System zum UNESCO-Welterbe.

Länge	83 km
Höhenmeter	452 m
Dauer	1-2 Tage

Hier finden Sie das Fernradwegenetz rund um Oberbayern:

radlland-bayern.de/routen/muenchen-augsburg-radweg



Bett+Bike Qualitätsauszeichnung

Hier schlafen Radreisende gut!

Ihr Rad ist sicher abgestellt, Ihre Kleidung trocknet im Schlaf. Ein vitales Frühstück bringt Sie morgens in Schwung.



Finden Sie bequem Ihre Unterkunft mit Bett+Bike bei über 5.800 fahrradfreundlichen Übernachtungsmöglichkeiten



RADLMITNAHME IM ÖPNV

SO NUTZEN SIE DIE ÖFFENTLICHEN VERKEHRSMITTEL MIT DEM RAD

Das Radfahren soll neben Horizonszerweiterung und der körperlichen Auslastung vor allem auch Entspannung bringen. Es ist eine nachhaltige Bewegung in der Natur und das kann die Anreise auch sein - wenn sie mit dem ÖPNV erfolgt. Damit Sie sich das Kopfzerbrechen sparen und sich gelassen auf die nächste Tour begeben können, haben wir die wichtigsten Hinweise und Empfehlungen für Sie zusammengetragen:

Gut kombiniert

- **Preisfrage:** Prüfen Sie im Vorfeld, ob in Ihrer Region die Fahrradmitnahme möglicherweise kostenlos ist. Bei der Wahl des günstigsten Fahrscheins berücksichtigen Sie Angebote wie die Fahrrad-Kurzstreckenkarte, den vergünstigten „BaSTi (Rad)“-Tarif und die klassische Fahrrad-Tageskarte.
- **Pünktlich unterwegs?** Vor dem Start am besten den Reiseplan in der MOBY-App checken.
- **Gemeinsam auf Tour:** Melden Sie sich beim jeweiligen Verkehrsunternehmen an, wenn Sie als Reisegruppe reisen möchten.
- **Unter Strom?** Laden Sie Akkus vor der Fahrt mit der BEG auf, da bei Fahrrädern mit Elektromotor das Laden während der Fahrt unzulässig ist.
- **Sparsam & stabil:** Während der Fahrt die Räder mit versetzten Lenkern platzsparend anordnen und Fahrradtaschen abnehmen – so können möglichst viele Fahrgäste mitgenommen werden. Zur Sicherheit Fahrräder mit Spann- oder Rollgurten stabilisieren.
- **Zugänglich:** Infrastrukturell werden Bayerns Stationen laufend barrierefrei ausgebaut. Dadurch erleichtern sich zunehmend Ein- und Ausstiege auch für Fahrgäste mit Fahrrädern.

Hinweise zur Mitnahme & Auslastung:

Grundsätzlich gilt, dass die Mitnahme von Fahrrädern, Tandems, Liegefahrrädern und Anhängern nur bei ausreichendem Platz möglich ist. Im Mehrzweckbereich haben Fahrgäste im Kinderwagen oder Rollstuhl immer Vorrang.

Touristisch interessante Strecken entlang der Flüsse und Seen sowie in die Berge sind wiederum in den Sommermonaten an Wochenenden bereits ab Freitagmittag stark nachgefragt – bei gutem Wetter kann es sogar unter der Woche zu Kapazitätsengpässen kommen. In den Sommermonaten stellt die BEG jedoch auf touristisch stark frequentierten Strecken sogenannte „Radzüge“ mit einer erhöhten Fahrradmitnahmekapazität, um die Nachfrage im Regelbetrieb zu stabilisieren.

Hier finden Sie die kostenlose MOBY-App



WISSENSWERT

Aufgrund des hohen Verkehrsaufkommens zur **Rush-Hour** ist eine Fahrradmitnahme in der S-Bahn München vormittags und nachmittags nicht möglich.

4 TIPPS FÜR ETAPPENTOUREN

WISSENSWERT

Mehr Informationen und Inspiration für Radreisen findet man zum Beispiel auch beim ADFC unter deutschland-per.rad.de oder über die „Entdecken“-Funktion der Planungs-App Komoot.



1. Abschauen erlaubt! Lassen Sie sich inspirieren!

Wenn Sie ins Mehrtages-Radln gerade erst einsteigen, dann ist die einfachste Variante, eine Fahrradreise bei einem offiziellen Anbieter zu buchen, zum Beispiel beim ADFC (Allgemeiner Deutscher Fahrrad-Club e.V.) oder dem Reiseveranstalter Feuer und Eis. So kann man bei seinem ersten Mal die Verantwortung für Route, Planung, Verpflegung und – je nach Anbieter – auch den Transport des Gepäcks einfach abgeben. Und man lernt dabei jede Menge für die erste, selbst geplante Radreise: Wie viel Kilometer schaffe ich pro Tag? Wie viel Zeit will ich für das Natur- und Kulturerlebnis außerhalb des Sattels einplanen? Wo und wie möchte ich schlafen? Aber auch wer selbst plant und auf eigene Faust unterwegs ist, darf sich inspirieren lassen: Zum Beispiel online vom Bayernnetz für Radler, einem bayernweiten Netz mit über 120 Fernradrouten unterschiedlicher Länge und Schwierigkeit. Die dort aufgeführten Radwege erfüllen Qualitätskriterien, wie zum Beispiel eine durchgehende Beschilderung. Auf der Website können nicht nur alle wichtigen Informationen, wie Höhenprofile, Sehenswürdigkeiten oder die Anbindung an die öffentlichen Verkehrsmittel recherchiert werden, sondern man kann dort mit einem integrierten Routenplaner in die Planung starten.

2. Investition in einen Fahrradcomputer lohnt sich!

Wie bekommen Sie Ihre geplante Tour jetzt aus dem Computer auf die Straße? Die altmodische Variante mit der Landkarte ist auf dem Fahrrad nicht sonderlich praktikabel. Auf Sportuhren hat man wegen der kleinen Displays oft nur einen schlechten Überblick über die Karte und die Uhr befindet sich eben nicht direkt vor der Nase am Lenker, sondern un-

praktisch am Handgelenk. Viele entscheiden sich deshalb für eine Navigation am Smartphone über Apps wie zum Beispiel Komoot. Allerdings verkürzt die Navigation die Akkulaufzeit und man sollte deshalb mit einer Powerbank im Gepäck vorsorgen. Schließlich braucht man das Telefon auch, um beispielsweise die Öffnungszeiten von Restaurants zu recherchieren, Erinnerungsfotos zu schießen oder im schlimmsten Fall bei einem Sturz einen Notruf abzusetzen. Ich persönlich bevorzuge einen Fahrradcomputer, auch weil er robuster ist als die meisten Smartphones.

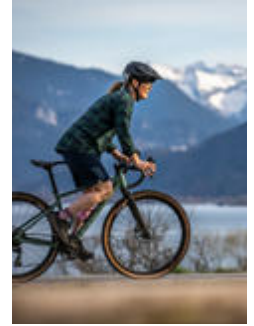
3. Taschen – erst messen, dann kaufen!

Jetzt muss aus Ihrem Rad noch ein Packesel werden und dafür braucht es Taschen. Das Problem: Nicht jede Tasche passt an jedes Rad. Deswegen: Vor dem Taschen-Shopping das Fahrrad unbedingt vermessen! Bei einigen Herstellern gibt es auf den Websites Schablonen zum Ausdrucken, die man an das Rad halten kann, um die Passform zu checken.

4. Packen – weniger ist mehr!

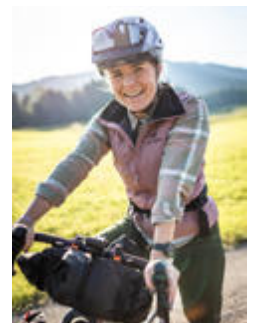
Beim Packen gilt: So wenig wie möglich und nur das, was wirklich nötig. Denn umso weniger Sie dabei haben, desto leichter bleibt das Bike und desto weniger müssen Sie in die Pedale treten. Überlegen Sie sich genau, wie viel Luxus sie sich erlauben wollen, und auf was Sie explizit verzichten können. Welche Kleidung eignet sich zum Beispiel sowohl fürs Fahrradfahren, aber auch für den Restaurant-Besuch? Nach dem „was“ kommt beim Packen das „wie“ und hier lautet die Regel wie beim Wanderrucksack: Die schweren Sachen kommen nach unten oder so nah ans Rad wie möglich, damit die Taschen nicht unkontrolliert ausschwenken. Dinge, für den täglichen Bedarf, wie der Energie-Riegel, das Werkzeug oder das Erste Hilfe Set, griffbereit verstauen – zum Beispiel in einer leicht zu öffnenden Tasche am Oberrohr. Alles, was sie für die Übernachtung brauchen, sollte sich einfach und möglichst samt Tasche vom Rad nehmen lassen.

Mehr Fahrradtipps von Kaddi Kestler gibt es bei „Wir in Bayern“ im BR Fernsehen – Montag bis Freitag um 16:15 Uhr und im Bergfreundinnen Podcast – in der ARD Audiothek und überall wo es Podcasts gibt.



WICHTIG!

Bevor es auf große Tour geht, unbedingt mit den gepackten Taschen eine kleine Testrunde fahren! So findet man schnell heraus, ob die Taschen zum Beispiel beim Schalten, Lenken oder Pedalieren stören, irgendwo reiben, nicht fest genug sitzen und ob man gut mit dem Zusatzgewicht zurechtkommt.



RADLN PLUS SCHIFF, BAHN ODER ODER BUS

UNSERE UNTERSCHIEDLICHEN RAD-SHUTTLES IN DEN REGIONEN

Mit dem Rad und dem ÖPNV in Kombination ergeben sich ganz neue Möglichkeiten, um Oberbayern wortwörtlich zu erfahren. Die öffentliche Anreise zum Startpunkt der Tour, die Verkürzung von Etappen oder eine entspannte Heimfahrt völlig ohne Kraftaufwand sind nur einige gute Gründe, um Bus und Bahn mit dem Fahrrad zu nutzen. Erhöhen Sie Ihre persönliche Reichweite ganz nach Wunsch und erweitern gleichzeitig das oberbayerische Radwegenetz um bequeme Optionen.

Hier finden Sie ausgewählte Mitfahrgelegenheiten:

Alpenregion Tegernsee-Schliersee

Hier gibt es einen Rad-Shuttle des RVO (Regionalverkehr Oberbayern): Die Linien 9555 Tegernsee - Schliersee - Fischbachau - Bayrischzell und 9560 Rottach-Egern - Moni Alm bieten eine Fahrradmitnahme an. Ebenso ist die Fahrradbeförderung von maximal fünf Rädern auf der Linie 355 Tegernsee - Bayrischzell möglich. Die Mitnahme ist an den Haltestellen Tegernsee Bahnhof, Gmund Bahnhof, Schliersee Bahnhof, Neuhaus, Fischbachau Ort und Bayerischzell Bahnhof möglich.



Chiemsee-Chiemgau & Berchtesgadener Land

Im Landkreis Traunstein (und dem Nachbarlandkreis Berchtesgaden) ist auf allen Bahnstrecken des Öffentlichen Personennahverkehrs eine kostenlose Fahrradmitnahme möglich. Somit kann auf den Strecken Traunstein - Mühldorf, Traunstein - Ruhpolding, Traunstein - Waging und Salzburg - Übersee das Rad kostenlos transportiert werden.



Chiemsee-Alpenland

Innfähre in Kiefersfelden: Die Innfähre lässt Sie einfach den Inn überqueren. Die Holzfähre schafft eine Verbindung zwischen Kiefersfelden und Ebbs.

Freising

Einsteigen und autofrei den Tag genießen – mit dem Freizeitbus! Vom 1. Mai bis 3. Oktober sind die Freizeitbusse mit Radanhänger in den Landkreisen Freising, Kelheim und im Naturpark Altmühltal (an Samstagen, Sonntagen und Feiertagen) unterwegs. Sie bringen Ausflügler zu vielen schönen Startpunkten und Sehenswürdigkeiten.

Lenggries

Die Fahrradmitnahme im BergBus in die Eng lohnt sich definitiv (erlaubt von Montag bis Freitag.) Der Fahrradtransport ist nur mit telefonischer Voranmeldung möglich: 08022 187500.



TIPPS FÜRS RADLN MIT KIDS

Was zu beachten ist

GRUPPE MINI: 1. BIS VOLLENDETES 4. LEBENSJAHR

(im Kinderanhänger oder Kindersitz)

■ **Rechtlicher Rahmen:** Wer Kinder mit dem Lastenrad oder im Kindersitz befördert, hat nicht das Recht zur Gehwegbenutzung. Laut Straßenverkehrs-Ordnung (StVO) dürfen nur mindestens 16 Jahre alte Personen Kinder bis zum Alter von maximal sieben Jahren mit dem Fahrrad transportieren – und zwar nur in für den Kindertransport vorgesehenen Anhängern (max. zwei Kinder) oder in Kindersitzen

■ **Empfohlene Streckenlänge:**

10 bis 15 km, je nach Alter, individueller Kondition und Erfahrung stark schwankend. Alternative Transportmöglichkeiten sind zu bedenken, falls die Straßennutzung auf der Route erforderlich sein sollte.

■ **Besonders beliebt:** Spiel- und Rastplätze

GRUPPE MIDI: 4. BIS VOLLENDETES 10. LEBENSJAHR

(Kinderfahrrad)

■ **Rechtlicher Rahmen:** Auf Rädern, die auch zur Personenbeförderung gebaut und eingerichtet sind, dürfen Menschen über das siebte Lebensjahr hinaus mitgenommen werden. Vorausgesetzt wird eine geeignete Sitzgelegenheit für jede Person. Bis 8 Jahre müssen Kinder, die selber fahren, auf dem Gehweg fahren. Eltern oder andere Aufsichtspersonen ab 16 Jahren dürfen sie auf dem Gehweg begleiten. Im Alter von 8 bis 10 Jahren dürfen Kinder weiterhin auf dem Gehweg fahren, die Begleitpersonen fahren auf der Straße

■ **Empfohlene Streckenlänge:** auch längere Touren mit 20 oder 30 km denkbar

■ **Besonders beliebt:** Badestellen, Spielplätze, Eisdielen, Klettermöglichkeiten in der Natur, kindgerechte Infotafeln und Ansprache z. B. Arbeit mit Maskottchen und entsprechender Bildsprache.

GRUPPE MAXI: 10. BIS VOLLENDETES 14. LEBENSJAHR

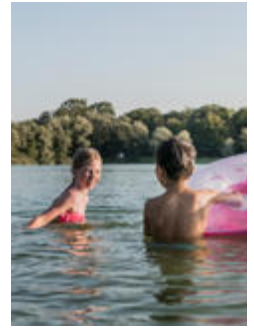
■ **rechtlicher Rahmen:** Ab zehn Jahren müssen Kinder den Radweg oder die Fahrbahn nutzen.

■ **empfohlene Streckenlänge:** bis zu 30 km, Teenager auch über 30 km. Immer längere Touren sind konditionell möglich. In der 4. Klasse erfolgt i.d.R. die Verkehrserziehung und das Erwerben des Fahrradführerscheins. Damit werden die Kinder zunehmend sicherer und selbstständiger im Straßenverkehr.

■ **Besonders beliebt:** kindgerechte Infotafeln, Verknüpfung mit digitalen Angeboten, sportliche Angebote z. B. Pump Tracks, Angebote zur Wissensvermittlung

Weitere Tipps & Tricks beim Radln mit Kids

- Wählen Sie durchgehend autofreie oder verkehrsarme Wege.
- Fahren Sie bei höherer Verkehrsbelastung auf von der Straße baulich getrennten Radwegen und nicht auf der Straße.
- Nutzen Sie Straßenquerungen, die ausreichend groß sind.
- Vermeiden Sie längere Abschnitte auf Sandwegen oder Kopfsteinpflaster.
- Wählen Sie Routen, die als Rundtour befahrbar sind.
- Achten Sie darauf, den Rücktransport gegebenenfalls mit dem ÖPNV zu ermöglichen.
- Nutzen Sie steigungsarme Routen ohne große Gefälle.
- Eine geradlinige Strecke eignet sich für Fahrenfänger und die Nutzung eines Anhängers besonders gut.
- Sichern Sie vor Beginn der Tour die Versorgungsmöglichkeiten.



FAMILIEN- RADWEGE IN OBERBAYERN



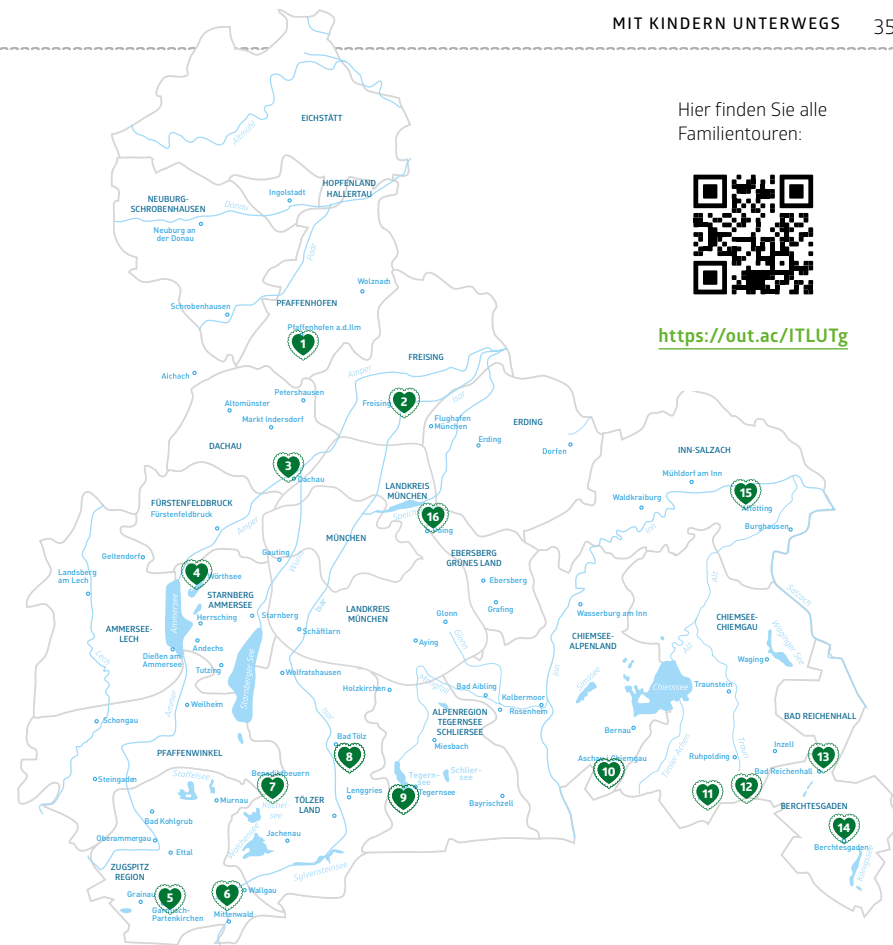
GEMEINSAM AUF RÄDERN

Mit dem Rad können auch die Kleinsten und alle, die es entspannt angehen lassen, gefordert und gefördert werden. So kommen auf unseren Familienradtouren nicht nur die Fittesten auf ihre Kosten. Im Urlaub oder bei Ausflügen vor der eigenen Haustür werden gemeinsame Erinnerungen geschaffen, Kinderaugen zum Leuchten gebracht und alle mit einbezogen – perfekt, um gemeinsam unterwegs zu sein. Auf Wegen, die gut ausgebaut und für verschiedene Ansprüche gemacht sind, können Sie außerdem die Freude an Bewegung mit Ihren Liebsten teilen oder die Leidenschaft für den Radsport neu entfachen. Neben einer Auswahl an Radtouren für die ganze Familie finden Sie hier zusätzlich Tipps & Tricks für gelungene Abenteuer.

Hier finden Sie alle
Familientouren:



<https://out.ac/ITLUTg>



Donau-Ilm-Familitour Landkreis Pfaffenhofen a.d.Ilm

Sie starten die Runde beim Rathaus in Vohburg. Zunächst radeln Sie gen Norden, bis sie die Donau erreichen und folgen dem Donauradweg Richtung Westen. Nach dem Passieren der Staustufe und nehmen Sie sich einen kleinen Augenblick Zeit. Weiter geht's zum Kraftwerk Irsching. Vorbei am Warmbad, gelangen Sie der Beschilderung folgend, auf die Rückseite des Kraftwerkes und zum Biendlweiher. Zurück in Vohburg, dieses Mal Richtung Südosten und erreichen Sie kurz darauf Münchsmünster. Über Niederwöhr und Mitterwöhr geht es wieder zurück.

Länge	22,5 km
Höhenmeter	9 m
Dauer	1:30 h

Länge	9,8 km
Höhenmeter	7 m
Dauer	1:00 h

2 Kindertour zur Stoibermühle

Region Freising

Die Kindertour zur Stoibermühle verbindet auf sicheren und kurzen Wegen die für Kinder sehr interessanten Orte Isarauen und Naherholungsgebiet Stoibermühle mit Badeweiher und Biergarten. Unterwegs gibt es für Familien die Gelegenheit, verschiedene Tiere zu beobachten, einen Abstecher zur Isar und einen Sprung ins kühle Nass des Badeweiher zu machen.

Länge	variabel
Höhenmeter	variabel
Dauer	1-4 Tage

3 Auf den Spuren des Räuber Kneißl

Dachauer Land

Folgen Sie der Geschichte des Volkshelden Mathias Kneißl auf insgesamt vier Etappen, die für das Befahren mit Radanhänger geeignet sind. Neun Rastplätze und mehrere E-Bike-Ladestationen sorgen unterwegs für Komfort. Ein besonderes Familienhighlight ist die Museumshütte Sulzemoos: Auf Schulbänken wie zu Mathias' Zeiten schreiben kleine und große Besucher ihre Namen in der damals gebräuchlichen deutschen Schrift. An den für Kinder aufgenommenen Hörstationen erzählen Mathias und seine Geschwister aus ihrem Leben. Gleich um die Ecke wartet außerdem der Räuber Kneißl Spielplatz!

Länge	18 km
Höhenmeter	297 m
Dauer	1:20 h

4 Drei Seen Tour

StarnbergAmmersee

Hier erhalten Familien ein erfrischendes Gesamtpaket! Gleich drei Seen werden auf dieser Tour abgefahren. Es gibt Bademöglichkeiten, tolle Orte für Picknick-Pausen und auch das historische Schloß Seefeld liegt auf der Route. Der Weg ist äußerst abwechslungsreich und führt vorbei an Wiesen und durch schattige Wälder. Die Tour kann an zahlreichen Stellen durch die Nutzung der S-Bahn abgekürzt werden. Ein perfekter Familienausflug.

Länge	18 km
Höhenmeter	109 m
Dauer	1:30 h

5 Familienradtour im Heilklima

Zugspitz Region

Eine landschaftlich reizvolle Tour, die überwiegend auf gesicherten Radwegen über flache Wiesenwege oder auf verkehrsarmen Straßen verläuft und besonders gut für Familien mit kleinen Kindern geeignet ist. Planen Sie auf der Strecke einen Stopp beim Spielplatz Loisachbad und im Restaurant mit Wintergarten Toni Alm ein.

6 Warm-Up-Runde

Alpenwelt Karwendel

Die abwechslungsreiche und gemütliche Rundtour beginnt in Krün und führt durch die weiten Felder auf dem Isarradweg nach Wallgau, hinunter zur Isar und dem Isarsteg. Hier ist der perfekte Platz für ein gemütliches Picknick und ausgelassenes Spielen am erfrischenden Wasser. Noch mehr Action bietet der Naturspielplatz in Wallgau. Kleine Entdecker können hier außerdem den Geologischen Rundwanderweg erkunden und in Krün den Kieselsteinlehrpfad erobern.

Länge	7,2 km
Höhenmeter	49 m
Dauer	1:00 h

7 Rundtour durchs Loisach-Kochelsee-Moor

Benediktbeuern

Eine beliebte, leichte Tour für Groß und Klein, durch das einzigartige Loisach-Kochelsee-Moor. Vorbei geht es außerdem Kochelsee, Schlehdorf und dem Eichsee, der sich gut für eine Badepause eignet.

Länge	23 km
Höhenmeter	58 m
Dauer	1:30 h

8 Isarradweg: Von Bad Tölz nach Lenggries

Tölzer Land

Diese gemütliche Fahrradtour führt Sie entlang der Isarauen. Auf dem Weg durch Auenlandschaften, Birkenwäldchen und karge Steinlandschaften gibt es viel zu entdecken. Lassen Sie sich von der wunderschönen Natur und den Blicken in die bayerischen Voralpen verzaubern. Bade- und Erkundungsstop: Auf dem 1,5 km langen Natur-Erlebnispfad Isar lernen Sie an vielen Stationen spielerisch viel Wissenswertes über den Wildfluss!

Länge	20,2 km
Höhenmeter	35 m
Dauer	2:00 h



Länge	28,6 km
Höhenmeter	115 m
Dauer	2:30 h

9 Tegernseer Radldetektive

Alpenregion Tegernsee-Schliersee

Mit dem Kraxl Maxl werden Kinder zu Radldetektiven. Auf einer spannenden Fahrradtour um den Tegernsee erwarten Sie an verschiedenen Stationen Fragen zum Tegernseer Tal. Mit den richtigen Antworten werden kleine Radler zu „Juniorforschern“, „Geheimermittlern“ oder „Profidetektiven“ und können tolle Preise gewinnen. Der Weg um den Tegernsee ist größtenteils flach und angenehm zu fahren. Entlang der Strecke befinden sich zahlreiche Einkehrmöglichkeiten und viele Spielplätze zur Erholung. Die gesamte Route beträgt circa 28 Kilometer und ist auch in Etappen befahrbar.

Länge	28,4 km
Höhenmeter	58 m
Dauer	2:30 h

10 Entlang der Prien

Chiemsee-Alpenland

Der Weg führt Sie vom Bergsteigerdorf Sachrang aus immer am Fluss Prien entlang. Planen Sie unbedingt einen Halt in Aschau i. Chiemgau und besuchen Sie das Schloss Hohenschau mit Falknerei. Oder wie wäre es mit einem Abstecher auf die Kampenwand? Nutzen Sie einfach die Bergbahn. Für bodenständigere Pausen besuchen Sie den Spielplatz in Prien im Eichental. Am Ende der Tour bietet der Chiemsee Abkühlung für erschöpfte Radler und kleine Wasserratten.

Länge	47,5 km
Höhenmeter	407 m
Dauer	6:00 h

11 Bauernhof Safari

Chiemsee-Chiemgau

Die Bauernhof-Safari bietet viel an Landschaft sowie Flora und Fauna. Vom kleinen „Sacherl“ bis zum „Großbauer“, Traditionelles und Modernes sind gleichermaßen auf der Tour beliebte Haltepunkte. Dort erfährt man viel Wissenswertes über das bäuerliche Leben von früher und heute. Spannende Highlights sind die drei Bauernhofmuseen und, wie es sich für eine Safari gehört, exotische Tiere, sei es auf einer Straußenfarm oder auf einem Filmtierhof zu entdecken.

Länge	30,5 km
Höhenmeter	284 m
Dauer	3:30 h

12 Eiszeit-Runde

Chiemsee-Chiemgau

Auf dieser Runde ist der Name Programm. Es geht vorbei an Moorlandschaften, ein Mammut ist ständiger Rad-Begleiter, es gibt Eis zum Schlecken, Eisbahnen für Kufensportler und Abkühlung in Form von flüssigem Eis. Die rund 30 Kilometer lange Tour führt Sie auf abwechslungsreichen Pfaden durch den südlichen Chiemgau und hält tolle Bergblicke bereit.

13 Familien-Radweg Bad Reichenhall

Bad Reichenhall

Der Familien-Radweg erstreckt sich als Streckenradweg von Bad Reichenhall über Piding und Hammerau. Mit Bahnhöfen in Kirchberg, Freilassing und Laufen bietet er an seinen Enden und in der Mitte bequeme Zustiegsmöglichkeiten. Das Gradierhaus oder AlpenSole-Kneipp-Becken des Königlichen Kurgartens in Bad Reichenhall oder auch der Barfuß-Erlebnisweg im Ortenaupark ist einen Besuch mit kleinen Entdeckern wert.

Länge	27,3 km
Höhenmeter	81 m
Dauer	1:50 h

14 Milchstraßen-Radweg

Berchtesgaden

Begeben Sie sich auf die Spuren der Berchtesgadener Bergbauernmilch durch den Rupertiwinkel. Vom Ausgangspunkt Teisendorf führt der Milchstraßen-Radweg überwiegend bergwärts über Freidling, Allerberg, Fuchssteig und Neukirchen zum Surbergbichl. Vom Surbergbichl abwärts geht's dann durch das Surtal nach Lauter und wieder zurück nach Teisendorf. Ein Abstecher zum Hochhorn ist lohnenswert.

Länge	48,5 km
Höhenmeter	530 m
Dauer	4:15 h

15 Radlsafari

Inn-Salzach

Schon am Startpunkt der Radlsafari in Mittergars eröffnet sich Ihnen ein schöner Blick auf das gegenüberliegende Innufer, wo sich bei Au am Inn eine Vogelfreistätte mit Graureiherkolonie befindet. Auf der Tour passieren Sie außerdem das „Jettenbacher Biotop“, wo Wasserbüffel leben. Höhepunkt der Runde ist der „Wildfreizeitpark Oberreith.“

Länge	26 km
Höhenmeter	260 m
Dauer	1:50 h

16 Zum Poinger Wildpark

Ebersberger Grünes Land

Eine Fahrradtour ohne große Steigungen zum Wildpark Pönging, sehr geeignet als Familienausflug mit Kindern. Gleich nach Markt Schwaben ist die Wolfsmühle ein erster Höhepunkt. Auf teils geteerten, teils geschotterten Wegen, führt der Streckenverlauf nach Purfing und hinauf zur St. Laurentius Kirche mit weitem Blick Richtung Süden. Von der Abzweigung in Angelbrechting sind es bis zum Eingang des Poinger Wildparks dann nur noch 3 km. Entlang der Bahn kommt man zum Startpunkt zurück.

Länge	20 km
Höhenmeter	80 m
Dauer	1:30 h

THEMENRADWEGE IN OBERBAYERN

Hier finden Sie alle
Thementouren:



<https://out.ac/IHnWcX>



1 Feuer-Route Alpenwelt Karwendel

Ausgangspunkt der Radtour ist Mittenwald. Von dort geht es der Flammen-Beschilderung folgend, flussabwärts Richtung Wallgau und an Krün vorbei. Auf dem Weg haben Sie die Möglichkeit, den idyllischen Isarstausee zu erkunden und in Wallgau an der Maxhütte das wunderschöne Bergpanorama zu genießen. Zurück geht es vorbei an weiten Feldern, dem schönen Barmsee, vorbei an bunten Buckelwiesen und dem herrlichen Schmalensee. Einkehrmöglichkeiten finden Sie auf der Maxhütte sowie Gastronomie in Wallgau und Mittenwald. Die Feuer-Route ist mit der Alpenwelt Erlebniswege App downloadbar und bietet an zehn Stationen hilfreiche Fahrtechnik-Tipps.

Länge	35,1 km
Höhenmeter	392 m
Dauer	3:30 h

VON GESCHICHTEN UND GESCHICHTE

Einige Radwege in Oberbayern widmen sich jeweils einer spannenden Thematik und bieten neben erlebnisreichen Routen an sich auch anschauliche und handfeste Möglichkeiten spezielles Wissen zu erwerben. Ob historisch, kulinarisch oder geografisch – auf den Thementouren werden Geist und Körper aufgeladen und der eigene Horizont erweitert. Auf den erlebnisreichen Touren tun Sie nicht nur Ihrem Körper, sondern auch Ihrem Geist etwas Gutes. Entlang der Strecken radeln Sie teils von Station zu Station oder über Lernwege und lassen Ihren nächsten Ausflug unter einem ganz besonderen Motto stehen. Die Themen reichen von Historischem über Kulinarik bis zur Erkundung geografischer Highlights und erweitern stets Ihren Horizont. Neugierig? Hier finden Sie eine Sammlung der schönsten Themenradwege Oberbayerns.

Länge	74,4 km
Höhenmeter	455 m
Dauer	5:00 h

2 Lenggries-Jachenau-Walchensee und über den Sylvensteinsee zurück

Lenggries

Erleben Sie zwei außergewöhnliche Seen! Der Walchensee mit seinem kristallklaren Wasser und der Sylvensteinsee, der sich wie ein Fjord zwischen den Bergen ausbreitet, bieten Ihrer herausfordernden Radtour unvergessliche Augenblicke.

Länge	28,4 km
Höhenmeter	242 m
Dauer	2:00 h

3 Verweilorte im Isarwinkel erradeln

Tölzer Land

Entdecken Sie den Isarwinkel mit dem Fahrrad: Start der Rundtour ist an der Bad Tölzer Isarbrücke.

Weiter geht es Richtung Gaißach nach Lenggries und auf dem Höhenweg nach Wackersberg. Genießen Sie entlang der Tour die Aussicht und Ruhe an den ausgeschilderten Verweilorten.

Länge	variabel
Höhenmeter	variabel
Dauer	3 Tage

4 Bike-, Berg- & Bier-Tour

Bad Tölz

Lernen Sie die malerische oberbayerische Kleinstadt Bad Tölz auf zwei Rädern kennen! Für alle Kurzschnellfahrer gibt es ein einzigartiges dreitägiges Urlaubsangebot, das die aufregenden Bike-, Berg- und Biertouren umfasst.

Länge	30,8 km
Höhenmeter	322 m
Dauer	2 h

5 Hubert & Staller – mit dem Drahtesel zu den Drehorten

Tölzer Land

Auf knapp 30 Kilometern und 300 Höhenmetern radeln Sie nicht nur zu vielen bekannten Schauplätzen der beliebten Kultserie. Sie entdecken auf Ihrer Route von der int. Flößerstadt Wolfratshausen aus auch die schönsten Plätze im Loisachtal und fahren entlang des bekannten Starnberger Sees.

Länge	46,7 km
Höhenmeter	254 m
Dauer	3:15 h

6 Hofladenrunde

Alpenregion Tegernsee-Schliersee

In der Hofladen-Runde finden Sie eine schöne Tour, die Radeln und das regionale Einkaufen miteinander kombiniert. Zwischen Holzkirchen, Warngau und Valley passieren Sie über 47 Kilometer viele regionale Hofläden, Verkaufsautomaten und Bioläden der Region. Aber nicht nur kulinarisch ist die Tour ein Highlight und lädt zum Verweilen in den kleinen Hofcafés ein. Die Tour ist aufgrund der wechselnden Untergründe auch als Gravelbike-Tour fahrbar.



7 Film-Radtour

Alpenregion Tegernsee-Schliersee

Die Film-Radltour ist ein wahres Highlight im Oberland, denn sie verbindet Drehorte bekannter Serien und Filme zu einem 50 Kilometer langen Tourenrad-Genuss auf traumhaften Wegen mit herrlichen Ausblicken. Los geht es am Kirchplatz in Bayerischzell mit Blick auf den Wendelstein – Drehort der ZDF-Reihe „Frühling“. Von hier aus fährt man durch das Schlierach-Leitzachtal bis nach Schliersee, genau wie in der Eingangsszene aus Marcus H. Rosenmüllers „Wer früher stirbt, ist länger tot“. Weiter geht es rund um den Schliersee, wo zahlreiche Drehorte aus der SAT1-Kultserie „Ein Bayer auf Rügen“ passiert werden, bevor Sie auf dem Rückweg in der Nähe von Fischbachau am Feriendomizil von Meister Eder und seinem Pumuckl vorbeifahren und zurück nach Bayrischzell zum Start- und Endpunkt der Tour gelangen.

Länge	49,2 km
Höhenmeter	549 m
Dauer	3:40 h

8 Von Baum zu Baum

Chiemsee-Alpenland

Auf einer geführten Radtour „von Baum zu Baum“ stellt der Gartenbauingenieur Thomas Janschek einige seiner gesammelten Baumgeschichten aus dem Rosenheimer Land vor. Dabei gibt es natürlich jede Menge zu entdecken, denn unsere Bäume haben viel zu „erzählen“.

Länge	60,6 km
Höhenmeter	664 m
Dauer	4:50 h

9

Stadt, Land, Bier – Brauereitour

Chiemsee-Chiemgau

Auf dem Radl die Chiemgauer Brauereien und ihre Biergärten entdecken: Die 57 Kilometer lange Rundtour führt Sie durch die sachte Hügellandschaft des Chiemgaus. Unterwegs geht's durch die Bierstadt Traunstein, hin zum wärmsten Badesee Oberbayerns und zu fünf heimischen Brauereien. Kulturfans werden ebenfalls glücklich: Der traumhafte Ausblick auf den Waginger See sowie auf die umliegende Landschaft bis hinein in die Chiemgauer Alpen macht die Anstrengung des Anstiegs zur Wallfahrtskirche Maria Mühlberg in Waging allemal wett.

Länge	56 km
Höhenmeter	521 m
Dauer	4 h

10

Klöster, Burgen, Biergenuss

Chiemsee-Chiemgau

Begeben Sie sich auf die Radtour Klöster, Burgen, Biergenuss im malerischen Chiemgau. Erkunden Sie historische Klöster, bewundern Sie imposante Burgen und lassen Sie sich von der atemberaubenden Natur verzaubern. Die idyllischen Radwege führen Sie durch pittoreske Landschaften, während Sie regionale Bierspezialitäten in gemütlichen Biergärten genießen.

Länge	61 km
Höhenmeter	491 m
Dauer	4:30 h

11

Slow-Biken

Bad Reichenhall

Der Slow-Bike-Radweg verbindet die „3 EuRegio Gipfel“ Gaisberg, Högl und Buchberg mit Bad Reichenhall und Salzburg für Genuss-Radfahrer. Die 165 Kilometer lange Tour durch das bayerisch-österreichische Grenzland startet in Bad Reichenhall. Die vier Etappen bieten sanfte Steigungen und traumhafte Ausblicke auf Berchtesgaden und Salzburg. Weitere Highlights der Route sind das Gradierhaus und die RupertusTherme Bad Reichenhall und die Marzoller Au. Erleben Sie entspanntes Fahrradfahren!

Länge	165 km
Höhenmeter	2.650 m
Dauer	4 Tage

12

Das weiße und das flüssige Gold

Bad Reichenhall

Die Radtour „Bier & Salz“ startet am Bürgerbräu in Bad Reichenhall. Weiter geht es aus der Alpenstadt hinaus, immer am Saalachufer entlang, in Richtung Freilassing mit dem Weißbräu. Die Tour führt Sie weiter nach Teisendorf, wo als nächstes Ziel der Braugasthof Alte Post lockt. Begleitet von

Länge	57,3 km
Höhenmeter	345 m
Dauer	5:00 h



Wäldern und Wiesen radeln Sie zum idyllischen Höglwörter See. Der Rückweg führt entlang der Saalach zurück nach Bad Reichenhall, wo Sie die Gelegenheit haben, die Alte Saline bei einer Führung zu erkunden.

13

Moor- und Moos-Radweg

Berchtesgaden

Erradeln Sie die Moorlandschaften in Berchtesgaden mit dem Schönramer Filz als Highlight. Von Anger aus führt dieser Rundkurs durch einige Mooregebiete über Höglwörth, Teisendorf und Schönram zum Abtsdorfer See. Anschließend wird das Haarmoos in einer großen Schleife durchquert und zurück geht es dann über Saaldorf, Sillersdorf, Thundorf und Vachenlueg nach Anger. Der Klosterwirt am Höglwörter see mit seinem wunderschönen Biergarten lädt zur Rast ein!

Länge	52,8 km
Höhenmeter	450 m
Dauer	4:45 h

14

Von Burg zu Burg

Inn-Salzach

Die Tour führt vorwiegend durch ländliche Idylle. Vom Ausgangsort Burghausen radeln Sie an der wunderschönen, zweitürmigen Wallfahrtskirche Marienberg vorbei und gelangen bei fantastischem Alpenblick zum Astener Naturbadesee. In Tittmoning lohnt sich ein Einkehrschwung und der Besuch der Burg. Danach geht es entlang der Salzach oder über St. Radegund wieder retour nach Burghausen. Schon von Weitem grüßt die weltlängste Burg über der denkmalgeschützten Altstadt und lohnt einen Besuch.

Länge	42 km
Höhenmeter	500 m
Dauer	3:00 h



15 Eiszeitour Inn-Salzach

Der Inn, sein Flussbett und die bis heute sichtbaren Auswirkungen vergangener Eiszeiten stehen im Mittelpunkt dieser Thementour. Besonders spannend sind die Innterrassen: Die geologischen Fels- und Schotterstufen veranschaulichen die Kräfte, das Vordringen und den Rückzug der Gletscher und verweisen auf das ursprüngliche Flussbett. Auf dem Naturerlebnisweg Innaue sind Informationen zum besonderen Naturraum der Inn-Schleife für Familien aufbereitet. Auch diese Tour können Sie als Gravel- oder GPS-Fahrer erleben.

Länge	35,9 km
Höhenmeter	191 m
Dauer	2:20 h

16 Kleine Naturschleife Isar- Amper Region Freising

Die naturnahe Radrundtour verbindet Natur und Landschaft entlang des Naturschutzgebietes Isarauen und des Landschaftsschutzgebietes Ampertal mit den Sehenswürdigkeiten der Isarstädte Moosburg und Freising und führt zu schönen Aussichtspunkten wie dem Isarblick vom Naturfreundehaus Freising oder dem Freisinger Mariendom. Die Tour ist stellenweise Gravel-geeignet.

Länge	45 km
Höhenmeter	101 m
Dauer	3:15 h

17 2-Flüsse Radtour: Kirchentour Region Freising

Diese Rundtour kombiniert Natur und Kultur, den Isarradweg mit dem Ammer-Amper-Radweg, das Naturschutzgebiet Isarauen mit dem Ampertal sowie die Isarstädte Freising und Moosburg. Dabei säumen bekannte Kirchen und zahlreiche Kapellen den Weg. Planen Sie außerdem

Länge	85 km
Höhenmeter	159 m
Dauer	6:30 h

unbedingt einen Besuch im Biergarten Schlossallee in Haag und Zeit zum Verweilen in den Naherholungsgebieten Neufahrner Mühlseen und Kranzberger See ein! Auch die Kirchentour ist stellenweise Gravel-geeignet.

18 Durch Heidelandschaft und die Isarauen München

Begeben Sie sich auf eine faszinierende Radtour rund um München, die nicht nur durch atemberaubende Heidelandschaften führt, sondern auch die reiche Geschichte der Isarauen offenbart. Die Isarauen sind mehr als nur malerische Uferstreifen – sie tragen die Spuren einer langen kulturellen und natürlichen Entwicklung. Während Ihrer Fahrradreise entlang des Flusses passieren Sie historische Stätten, die von der einstigen Bedeutung der Isar als Lebensader zeugen. Diese Auen dienten einst als Lebensraum für verschiedene Kulturen und Völker, von den Kelten bis zu den Römern.

Länge	12,4 km
Höhenmeter	40 m
Dauer	1:00 h

19 Brauereitour Süd Pfaffenhofen a.d.Ilm

Bier, Geselligkeit, Heimat und Tradition – das vereint die Brauereitour Süd. Von der Klosterbrauerei Scheyern aus führt uns die Tour über Gerolsbach nach Hohenwart. Hier lässt der Metzgerbräu alte Brau-Traditionen wieder aufleben. Hopfengärten, soweit das Auge reicht und der typische Hopfenduft begleiten unsere Fahrt nach Pfaffenhofen zum Hauptplatz. Seit über 240 Jahren schreibt man hier bei Müllerbräu bereits Braugeschichte. Über Mitterscheyern gelangen wir zurück zum Ausgangspunkt. Zeit für eine kleine flüssige Belohnung!

Länge	47,7 km
Höhenmeter	495 m
Dauer	3:30 h

20 Zeitgeschichte er-fahren Dachau

Vom Bahnhof Dachau führt die Tour ins östliche Dachauer, Hebertshäuser und Haimhäuser Moos. Vorbei am Karlsfelder See, erleben Sie das Naturschutzgebiet Schwarzhözl zur Ruderregattastrecke und fahren schließlich weiter nordöstlich durch das Hacker- und Inhäuser Moos über Haimhausen, Ottershausen und entlang der Auwälder an der Amper über den Heiglweiher Richtung Dachau. Entlang der KZ-Gedenkstätte geht es auf dem „Weg des Erinnerns“ durch die Stadt.

Länge	33,7 km
Höhenmeter	110 m
Dauer	2:30 h

Länge	42 km
Höhenmeter	250 m
Dauer	3:20 h

21 Altbaierischer Oxenweg

Dachauer Land

Diese Radtour folgt entlang von Glonn und Zeitlbach den Spuren des ehemaligen Handelswegs auf dem seit dem Mittelalter jährlich tausende von Ochsen nach Altbayern getrieben wurden. An mehreren historisch belegten Standorten informieren Sie Schautafeln über die Spuren der Ochsen. Der Weg ist in beide Richtungen befahrbar und knüpft an den nach Augsburg führenden Oxenweg im Wittelsbacher Land an. Genießen Sie zur Einkehr den Kapplerbräu und Maierbräu in Altomünster.

Länge	ca. 100 km
Höhenmeter	215-450 m
Dauer	variabel

22 7 Klöster Weg

Dachauer Land

Im Mittelpunkt der drei Routen des über 100 Kilometer langen Radweges stehen sieben Klosteranlagen im Landkreis Dachau und dem Wittelsbacher Land. Ihre Tore bleiben zwar meist verschlossen, doch informieren Tafeln und Flyer über die Bedeutung der Stätten für die regionale Geschichte und Kultur. Bis heute halten viele Klosterstandorte an ihrer spirituellen und karitativen Tradition fest.

Länge	46,5 km
Höhenmeter	270 m
Dauer	3:20 h

23 Kirchentour

Landkreis Schrobenhausen

Die Kirchentour führt Sie durch das südliche Schrobenhausener Land. Auf der Fahrt begegnen Sie vielen sehenswerten Kirchen aus dem 15. bis 18. Jahrhundert, von der Spätgotik bis zum Rokoko. Über Sandizell mit seiner Asamkirche, einer der schönsten Dorfkirchen Altbayerns, führt die Strecke zur Wallfahrtskirche Maria Beinberg mit ihrem prächtig ausgestatteten Kirchenraum zurück nach Schrobenhausen.

24 Schlössertour

Landkreis Schrobenhausen

Vier prächtige Schlösser aus vier Jahrhunderten können Sie auf der Rundtour durch das nördliche Schrobenhausener Land erleben – die Wasserschlösser in Sandizell, Oberarnbach und Niederarnbach sowie das Pflegeschloss in Schrobenhausen. Im 500 Jahre alten Herzogschloss befindet sich das Stadtmuseum mit umfangreichen Sammlungen zur Geschichte der Stadt und des Umlandes.

Länge	49,6 km
Höhenmeter	83 m
Dauer	3:30 h

25 Radblüte Fürstenfeldbruck

Fürstenfeldbruck

Erleben Sie die Schönheit von Fürstenfeldbruck und seiner Umgebung auf thematischen Radrundtouren zu den Schwerpunkten Kraft, Technik, Moor, Römer und Räuber. Geschichte, Natur und kulinarische Genüsse in den Biergärten und Wirtschaftshäusern entlang der Strecke lassen sich ideal erkunden. Ein besonderes Highlight ist das Klosterareal Fürstenfeld: Neben dem gemütlichen Biergarten mit Blick auf die imposante Klosterkirche gibt es einen Kinderspielplatz. Das Museum bietet jeden Samstag ein offenes Kinderprogramm an.

Länge	variabel
Höhenmeter	variabel
Dauer	variabel

26 Ammersee-Runde

Landsberg Ammersee-Lech

Die Tour führt Sie am Westufer weitestgehend unmittelbar am See entlang. Vorbei am Strandbad genießen Sie am Kirchlein St. Alban erstmals den weiten Blick über den See. Entlang der Strecke lohnt sich ein Abstecher zum Marienmünster, einer Perle barocker Baukunst, zur Ammerbrücke und zum Klosterberg Andechs. An der Pfarrkirche Inning vorbei, kommen Sie auf den Ammersee-Radweg und erreichen das bei Tagesausflüglern besonders beliebte Stegen am Nordufer.

Länge	49,6 km
Höhenmeter	83 m
Dauer	3:30 h

27 Geschichte und Natur entdecken

Starnberg Ammersee

Startend in Gilching führt die Tour über die Römerstraße vorbei am römischen Meilenstein Richtung Krailling. Über Forstwege geht es zum Biergarten in Forst Kasten. Anschließend nach Leutstetten, wo es neben einer schönen Einkehrmöglichkeit auch Kultur – etwa die Villa Rustica im Leutstetter Moos - gibt. In Weilßing bietet der Weilßinger See eine Abkühlung, bevor es zurück nach Gilching geht.

Länge	46,5 km
Höhenmeter	293 m
Dauer	3:10 h



GRAVELBIKEN IN OBERBAYERN



GELÄNDE ERFAHREN

Keine Befestigung? Kein Problem! Auch an Graveltouren hat Oberbayern so einige Schätze zu bieten und bringt Sie in den Genuss von Abfahrten oder Kiesstrecken. Also: Ab in den Sattel, den Wind um die Nase spüren und einfach fahren. Mit dem Gravelbike geht es allein oder in der Gruppe auf Routen, die Herausforderung und Spannung versprechen und ihren ganz eigenen, abenteuerlichen Reiz haben.



Hier finden Sie alle Graveltouren:



<https://out.ac/ITLTXP>

1 Hinauf zum Geroldsee Zugspitz Region

Von Garmisch-Partenkirchen fahren Sie auf dieser Tour den asphaltierten Radweg entlang der Deutschen Alpenstraße bergauf bis zum wunderschön gelegenen Geroldsee mit traumhaften Blick auf die umliegenden Berge. Ein weiteres Highlight auf der Strecke ist das Olympia-Skistadion mit seiner Skisprungschanze. Über das Naturschutzgebiet Mittenwalder Buckelwiesen geht es über die Berggaststätte Gschwandtnerbauer wieder zurück nach Garmisch-Partenkirchen.

Länge	26,7 km
Höhenmeter	533 m
Dauer	2:50 h

2 Die kleine Seentour mit dem Rad

Alpenwelt Karwendel

Die kleine Seentour beginnt am Haus des Gastes in Wallgau. Über die Finzbrücke geht es rechts Richtung Barmsee. Nach einem kurzen Badestopp führt die Tour weiter nach Krün, Richtung Campingplatz am Tennsee. Über die Buckelwiesen geht es dann wieder zurück nach Wallgau. Es handelt sich bei der kleinen Seentour um eine abwechslungsreiche und gemütliche Radtour mit zahlreichen Bademöglichkeiten an klaren Bergseen. Außerdem eröffnet sich Ihnen der unvergleichliche Panoramablick auf die Alpenwelt Karwendel mit dem Karwendel-, Soiern- und Wettersteingebirge.

Länge	16,4 km
Höhenmeter	113 m
Dauer	1:07 h

3 Eurasburger Gravel Gmoa Runde

Wolfratshausen

Eine Graveltour für Genießer, die sich am Alpenpanorama und weniger an sportlichen Höchstleistungen erfreuen möchten. Die Runde bietet alles, damit Gravelgenuss-Fans voll auf ihre Kosten kommen können. Entlang der Tour gibt es viele Einkehrmöglichkeiten und ein steiler Abstecher oberhalb von Schloss Eurasburg wird mit einem herrlichen Panoaramablick belohnt

Länge	43,2 km
Höhenmeter	360 m
Dauer	3:10 h

4 Ickinger Weiher-Runde

Tölzer Land

Bei dieser 60 Kilometer langen Graveltour fahren Sie entlang der Isar und an einigen wunderschön gelegenen Weihern vorbei. Sehenswerte Stopps bieten der Harmatinger Weiher, welcher zugleich ein Badesee ist, das Naturschutzgebiet Deininger Moor und das Kloster Schäftlarn. In beschaulichen Dörfchen im Alpenvorland bietet sich Gelegenheit zum Krafttanken und Schmausen.

Länge	59,2 km
Höhenmeter	520 m
Dauer	4:55 h

5 Stadt-Land-Rad-Tour

Alpenregion Tegernsee-Schliersee

Diese Tour verbindet die beiden Landkreise Miesbach und Rosenheim und führt Sie durch das ländliche Alpenvorland von Aibling über Bruckmühl und den Seehamer See nach Miesbach. Weiter geht es über Gmund am Tegernsee an den

Länge	23 km
Höhenmeter	209 m
Dauer	1:40 h



Schliersee und dann über Fischbachau wieder in den Landkreis Rosenheim und zurück nach Aibling. Es ergibt sich ein abwechslungsreiches, sportliches Naturerlebnis durch malerische Landschaft und oberbayerische Städte und Dörfer ganz nach dem Motto: kulinarisch, sportlich, boarisch. Die Länge der Tour soll nicht abschrecken, denn Sie können sie wunderbar in Etappen fahren oder individuell umgestalten. Auf der Strecke gibt es zahlreiche Einkehrmöglichkeiten wie die CaelotteBar, der Alpengasthof Wölfhof, die Rixner Alm oder das Gasthaus Zum Goldenen Tal. Während des Aufenthalts in Gmund am Tegernsee bietet es sich an, die Papierfabrik im idyllischen Mangfalltal zu besuchen und im Mangfallblau Fabrikrestaurant einzukehren.

6 Wasserburger Radrundweg

Chiemsee-Alpenland

Radler, die sich auf den knapp 110 km langen Rundweg machen, können sich auf zahlreiche kulinarische Besonderheiten freuen. Die besondere Schönheit der Landschaft rund um Wasserburg wird hier direkt erfahren – von einer von Eiszeitgletschern geformten Landschaft hin zur Kulturlandschaft. Am Wegesrand finden sich Pferde, Rinder und Schafe, schmutzige Bauernhöfe und natürlich das beinahe schon südländisch anmutende Flair Wasserburgs. Erfrischung finden Radler an einem der zahlreichen Seen oder in den stilvollen Dorf- und Klosterkirchen. Der Weg ist einfach zu schade, um ihn an einem Tag abzuradeln. Man sollte wenigstens zwei Tage Zeit mitbringen, um all die vielen schönen Eindrücke zu genießen und die vielen Besuchungsmöglichkeiten wenigstens zum Teil zu nutzen.

Länge	110 km
Höhenmeter	950 m
Dauer	8:00 h

Länge	25,7 km
Höhenmeter	390 m
Dauer	2:45 h

7 Drei-Seen Runde

Chiemsee-Chiemgau

Diese weitläufige Runde führt zum Naturschutzgebiet rund um Löden-, Mitter- und Weitsee – einer der reizvollsten Landschaften des Chiemgaus – und hinauf zur idyllisch gelegenen Jochbergalm.

Länge	49,1 km
Höhenmeter	758 m
Dauer	2:32 h

8 Tour zur Nordseite des Teisenbergs

Chiemsee-Chiemgau

Diese Tour streift die historische Kreisstadt Traunstein und führt direkt an den Rand der Berchtesgadener Alpen am Teisenberg vorbei. Knackige Anstiege und rasante Abfahrten machen diese Tour zu einem Erlebnis für Radsportler mit guter Kondition. Natürlich werden die Mühen wieder mit wunderschönen Ausblicken auf den Rupertigau belohnt. So bietet sich am Hochberg einer der schönsten Aussichtspunkte im Chiemgau mit wundervollem Alpenpanorama. In den Kneippanlagen in Waging am See gönnen Sie Körper, Geist und Seele eine erfrischende Auszeit. Die perfekte Gelegenheit, um alle Sinne zur Ruhe zu bringen.

Länge	33,9 km
Höhenmeter	815 m
Dauer	4:00 h

9 Rund um das Lattengebirge

Bad Reichenhall

Das Lattengebirge mit der Schlafenden Hexe begleitet Sie auf dieser beliebten Runde. Die Tour startet in Bad Reichenhall und führt über Unterjettenberg zur Mordaualm und weiter über Bischofswiesen bis zum Pass Hallthurm. Die Strecke verläuft auf Nebenstraßen und Forstwegen, hier erleben Sie die reizvolle Landschaft zwischen Ramsau, Bischofswiesen und Bad Reichenhall. Eine beeindruckende Fahrt, die nicht nur sportliche Herausforderung bietet, sondern auch einzigartige Ausblicke auf die majestätischen Berge und idyllische Täler eröffnet.

Länge	37,9 km
Höhenmeter	114 m
Dauer	3:30 h

10 Forstrundweg

Inn-Salzach

Die Wälder der Inn-Salzach Region waren als reiche Jagdgründe einst den Herzögen, Königen und Kaisern vorbehalten. Heute sind Öttinger, Kastler und Holzfelder Forst Naturjuwelen südlich des Inns, die mit gesunden Laub- und Nadel-

wäldern Kühle und Frische an Sommertagen versprechen. Mit rund 19 Kilometern auf Schotter, insgesamt 39 Kilometern Länge und 260 Höhenmetern ist der Weg auch zum Graveln geeignet. Entlang der Route entdecken Sie außerdem die Bauernhof-Eisalm in Emmerting, das Geburtshaus des Papstes Benedikt XVI. und den Kapellplatz von Altötting.

11 Radtour zum Ursprung des Bieres

Ingolstadt - Freising

Die abwechslungsreiche Radtour führt Sie durch die Heimat des Hopfens und verbindet die bedeutenden Bierstädte Ingolstadt und Freising. Radler erleben auf der Tour das Flair der beiden oberbayerischen Städte und erfahren Interessantes über Reinheitsgebot, Hallertau und Braukultur. Die Tour ist stellenweise Gravel-geeignet.

Länge	83 km
Höhenmeter	352 m
Dauer	6:00 h

12 Kloster Schäftlarn – Grünwalder Brücke-Runde von Fürstenried West

München

Für diese Gravel-Runde sollten Sie eine gute Grundkondition sowie technische Grundkenntnisse mitbringen. Von der Benediktinerabtei Kloster Schäftlarn geht es über die Brücke bei Grünwald. Mehr als sechs Kilometer der Tour fahren Sie auf naturbelassenem Grund, diese wilden Wege machen die Runde zu einem abwechslungsreichen und abenteuerlichen Erlebnis.

Länge	52 km
Höhenmeter	400 m
Dauer	2:00 h



STADTRADLN IN OBERBAYERN

AUS DER STADT INS GRÜNE ODER UMGEKEHRT

Zwischen Metropole und Kleinstadt, entlang an Sehenswürdigkeiten und Handwerkskunst – beim Stadtradeln in Oberbayern erleben Sie unterschiedlichste Kulissen. In Städten und Dörfern haben Sie zahlreiche Gelegenheiten, sich mit dem individuellen Charme und der Idylle der Regionen zu umgeben. Entdecken Sie kulinarische und historische Meisterwerke und erfahren Sie allerlei Geschichten. Zwischen Kulturgenuss und urbaner Gastlichkeit führen viele Wege direkt ins Grüne - eine perfekte Verbindung! Neben echten Lieblingstouren finden Sie hier auch Wissenswertes zu öffentlichen Verkehrsmitteln und der Radausleihe vor Ort.

Willkommen in der Hauptstadt Oberbayerns

München mit dem Rad entdecken: Ob Englischer Garten, Schloss Nymphenburg, Isarufer, Kunstareal oder Olympiapark. Ein gut ausgebautes Radnetz führt Sie ganz entspannt zu Münchens Highlights:

Hier finden Sie alle Stadtradtouren:



<https://out.ac/IUmsrt>

MUCA Radtour

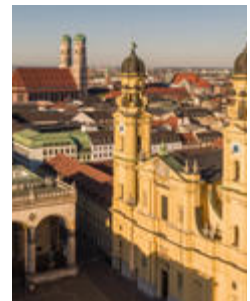
Auf der geführten MUCA Radtour durch München erleben Sie die Stadt von einer ganz anderen Seite. Sie erfahren viele spannende Fakten über Street Art Munich und die Entstehungsgeschichte von Graffiti, entdecken die Kunstwerke von renommierten Street Art-Künstlern, versteckte Geheimtipps abseits gängiger Stadtführungen und genießen eine wunderschöne Fahrradrouten entlang der Isar.

muca.eu/fuehrungen/street-art-bike-tour-muenchen



Radeln auf olympischen Spuren

1972 fanden in München die Olympischen Sommerspiele statt. Wochen voller Euphorie und Aufbruchstimmung, aber auch dunkle Tage prägen bis heute die Erinnerung an diese Zeit. In der Gaststätte der Galopprennbahn genießen Sie einen Cappuccino auf der Tribüne und träumen vom Wetten bei großen Renntagen wie dem Großen Dallmayr Preis. Danach geht es zum Olympia-Reitstadion, bekannt für die Reit- und Polowettbewerbe der „Pferd International“, dem größten Reitsport-Event Süddeutschlands. Die Tour führt weiter durch Bogenhausen, zum Englischen Garten. Hier bietet sich ein Stopp im Biergarten am Chinesischen Turm mit bayerischen Spezialitäten an bis zum Olympiapark. Vom Olympiaberg aus bewundern wir den Blick auf das Olympiastadion und die Schwimmhalle. Ein Abstecher ins Olympische Dorf, mit Gedenkstätte für das Attentat von 1972, schließt den Besuch dort ab. Vom Olympiasee radeln wir entlang des Nymphenburg-Biederstein-Kanals zum Schloss Nymphenburg, wo 1972 die Dressurprüfungen stattfanden. Die Tour endet in Oberschleißheim, an der beeindruckenden 2.000 Meter langen Regatta Strecke. Den Tag können Sie an der Bar am Wasser ausklingen lassen und entspannt mit der Bahn zurück in die



Länge	33 km
Höhenmeter	44 m
Dauer	4:00 h



Innenstadt fahren. Die Spielstätten der Sommerspiele werden nach wie vor ganzjährig bespielt. Kulturelle und sportliche Großveranstaltungen begeistern jährlich Zehntausende.

Highlights-Tour mit dem Fahrrad

Hier kommen Sie an Münchens zentral gelegenen Sehenswürdigkeiten vorbei! Starten Sie am belebten Marienplatz und radeln Sie durch den Torbogen des Alten Rathauses zum Viktualienmarkt, wo Sie frische regionale Köstlichkeiten entdecken können. Besichtigen Sie die Heiliggeistkirche und tauchen Sie ein in die Kulinariik der Schrammehalle. Ein Highlight am St.-Jakobs-Platz ist das Stadtmuseum mit der Dauerausstellung „Typisch München“. Vorbei am Nationaltheater und der Residenz am Max-Joseph-Platz, gelangen Sie zum Odeonsplatz mit der beeindruckenden Theatinerkirche und Feldherrnhalle. Durchqueren Sie im Anschluss den idyllischen Hofgarten, wo sich die Münchner Tanzszene im Tempel trifft. Es geht weiter in den Englischen Garten: Dort beobachten Sie die berühmten Eisbach-Surfer an der Eisbachbrücke. Auf der Prinzregentenstraße wartet das Bayerische Nationalmuseum und ein Blick auf den Friedensengel. Überqueren Sie die Maximilianstraße und genießen Sie den Blick auf das Maximilianeum. Fahren Sie entlang der Praterinsel bis zur Rosenheimer Straße. Eine erfrischende Pause können Sie im Jugendstilbad Müller'sches Volksbad oder im Hofbräuhaus Biergarten einlegen. Weiter über die Ludwigsbrücke zum Deutschen Museum auf der Isarinsel. Beenden Sie die Tour am Hofbräuhaus am Platzl und kehren Sie durch den Alten Hof zurück zum Marienplatz.

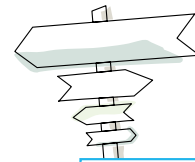
Länge	7 km
Höhenmeter	5 m
Dauer	1:00 h



Bayern



Ausflugsticker BAYERN



Hier findest du die
aktuellen Informationen,
Alternativziele und
Geheimtipps in
ganz Oberbayern.

OBERBAYERN
Echt Bayern

AKTUELLE MELDUNGEN & TIPPS FÜR DEINEN AUSFLUG

WIE? Wir kennen die neuesten Meldungen, wissen wo aktuell viel los ist, was geschlossen ist und bieten wunderbare Alternativen in der Umgebung!

WAS? Wir liefern für dich passende Ausflugstipps, auch abseits der bekannten Pfade! Und sorgen dabei für maximale Erlebnisqualität!

WOHIN? Über unser Routing auf dem bequemsten und schnellsten Weg an dein Traum-Ausflugziel!





Stadtradeln funktioniert nicht nur in München, sondern auch im Münchner Umland. Die Städte rund um München bieten zahlreiche Möglichkeiten zur Erkundung per pedales. Viele Touren verbinden gleich mehrere Städte, Badeseen und sanfte Auenlandschaften. Sie lenken den Blick auf unentdeckte Kleinode und sorgen für Abkühlung im Fahrtwind.

„Kultur & Natur“ rund um Freising

Region Freising

Die Radtour umrundet die Stadt Freising, die seit Jahrhunderten nicht nur ein Zentrum für Kultur und Wissenschaft ist, sondern auch als Garten- und Rosenstadt einen Namen hat. Dabei führt die Tour an den wichtigsten Sehenswürdigkeiten der Stadt vorbei, wie z.B. zur ehemaligen Klosterkirche St. Peter und Paul im Stadtteil Neustift, in die Freisinger Altstadt mit Domberg, zur Wieskirche, zum Europäischen Künstlerhaus am Schafhof sowie nach Weihenstephan mit der ältesten Brauerei der Welt und den blühenden Schaugärten.

Länge	14 km
Höhenmeter	170 m
Dauer	1:10 h



Landpartie Amper - Glonn

Region Freising

Die Rundtour führt durch das sanfte Hügelland zwischen Neufahrn, Freising und Hohenkammer. In seiner Mitte fließt die Amper, im Norden die Glonn. Dazwischen prägen geschwungene Wiesen und Felder, Äcker und Weiden, Höfe und Dörfer die Strecke. Im Nordosten lädt der „Weltwald“ im Kranzberg Forst zu einem längeren Aufenthalt ein. Sehenswert sind auch die Ortschaften Kranzberg und Allershausen. Dem Flüsschen Glonn folgend, wartet auf halber Strecke in Hohenkammer ein weiteres Highlight - das Renaissanceewasserschloss Hohenkammer mit hübschem Schlosspark.

Länge	58,8 km
Höhenmeter	244 m
Dauer	4:05 h

Naturnah von Dachau nach Alt-Schwabing

Region Dachau

Eine verkehrssarme Verbindung durch die Allacher Lohe und den Olympiapark Nord vorbei am Olympiastadion hinein nach Alt-Schwabing an die Münchner Freiheit. Von hier sind es nur noch wenige Radminuten ins Zentrum oder zum Englischen Garten und dem Kleinhesseloher See. Eine attraktive Verbindung für Alle die Stadt, Land und Radeln gern verbinden möchten.

Länge	19 km
Höhenmeter	60 m
Dauer	1:25 h

Ingolstädter Stadtrunde

Ingolstadt

Ingolstadt, die ehemalige Bayerische Herzogsresidenz, Universitäts- und Festungsstadt an der Donau gehört zu den grünsten Städten in ganz Deutschland. Bei dieser kleinen Stadtrunde erkunden Sie mit dem Rad die pulsierende Großstadt, aber vor allem die zahlreichen grünen Oasen rund um die Donau, den Auwald- und Baggersee. Auch die beiden Gelände der Bayerischen Landesgartenschau von 1992 – den heutigen Klenzepark – und den Landschaftspark der Bayerischen Landesgartenschau von 2020 besuchen Sie per Rad. Dazwischen wartet eine attraktive Mischung aus Tradition und Moderne, Natur und Kultur, Technik und Architektur. Entlang der Strecke gibt es hinreichend Möglichkeiten zur Einkehr. In den zahlreichen behaglichen Gaststätten und urigen Biergärten laden engagierte Gastgeber dazu ein, sich kulinarisch verwöhnen zu lassen.

Länge	51 km
Höhenmeter	15 m
Dauer	3:25 h

RadlRing München

Münchner Umland

Knapp 130 Kilometer misst der RadlRing München. Der beschilderte Radweg, der 2005 im Rahmen der Bundesgartenschau angelegt wurde, führt einmal um die Landeshauptstadt und berührt dabei das Stadtgebiet nur kurz. Der RadlRing führt an vielen berühmten Sehenswürdigkeiten wie an den Schlössern Schleißheim und Dachau oder am Kloster Fürstentfeld vorbei. Naturliebhaber werden das hügelige Gelände im Brucker Land oder die Fahrt durch die Isar- und Amperauen, sowie die Durchquerung des Perlacher Forsts und des Forstentrieder Parks schätzen. Der doch recht lange RadlRing ist an vielen Stellen mit der S-Bahn erreichbar und lässt sich so mühelos in mehreren Etappen befahren.



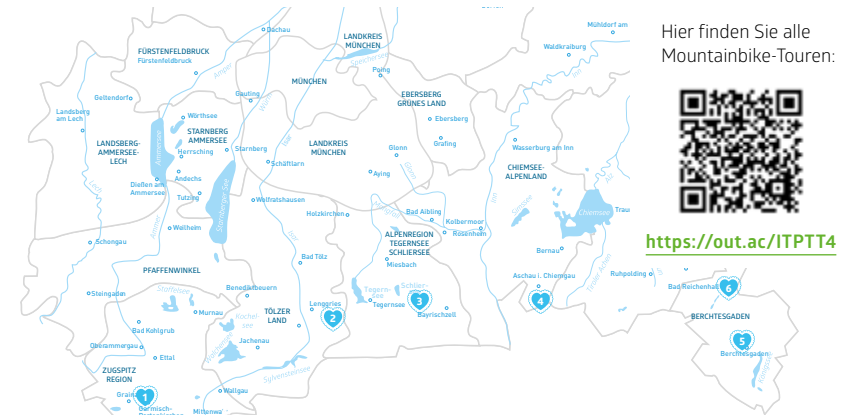
Länge	128,8 km
Höhenmeter	250 m
Dauer	8:30 h



MOUNTAINBIKEN IN OBERBAYERN

ÜBER STOCK UND STEIN

Abseits befestigter Wege wird es beim Radln erst so richtig interessant? Dann sind die alpinen Berglandschaften, aber auch die gemäßigteren Lagen Oberbayerns genau die richtige Umgebung für Sie. Auf den ausgewiesenen Mountainbiketrails erleben Sie jede Menge Spaß und dabei gleichzeitig den optimalen Ausgleich zum Alltagsstress. Dabei haben Sie immer frische Luft um die Nase und atemberaubende Panoramen im Blick. Egal ob Genussbiker, Bikepark-Fan oder Abenteurer - in Oberbayern finden Sie die passende Mountainbike-Tour. Nichts wie rauf aufs Bike!



Hier finden Sie alle Mountainbike-Touren:



<https://out.ac/ITPTT4>

1 Klassiker zum Königshaus am Schachen Zugspitz-Region

Die Tour beginnt in Garmisch-Partenkirchen, vorbei am Olympia-Skistadion mit der Skisprungschanze, auf der das jährliche Neujahrsskispringen stattfindet. Über malerische Almwiesen geht es nach Elmau und von dort über die Wettersteinalm zum Königshaus am Schachen (in 1.866 Metern Höhe) mit seinem maurischen Saal. Hinweis: Die Strecke ist nicht zu unterschätzen, es gibt einige kurze „giftige“ Passagen und vor allem das letzte Wegstück etwa ab dem Schachensee ist recht anstrengend (steil, Geröll).

Länge	36 km
Höhenmeter	1.335 m
Dauer	6:00 h

2 Röhrlmoosalm und Roßsteinalmen Tölzer Land

Eine schöne Tour für Mountainbiker mit guter Kondition in eines der schönsten Almgebiete von Lenggries! Genießen Sie die Idylle. Ein Abstecher zu Fuß auf die markant gelegene Tegernseer Hütte ist empfehlenswert.

Länge	27 km
Höhenmeter	861 m
Dauer	4:30



Länge	27 km
Höhenmeter	861 m
Dauer	4:30

3 Rotwand-Runde

Alpenregion Tegernsee-Schliersee

Die Rotwand ist der höchste Berg in der Alpenregion Tegernsee-Schliersee. Diesen mit dem Mountainbike zu umrunden ist eines DER Schmankerl der Region. Von normalen asphaltierten Straßen über größer angelegte Forststraßen zu kleineren nicht oft befahrenen Forststraßen bietet diese Tour einiges. Neben traumhaften Aussichtsplätzen und wunderschönen Tälern enthält diese Rundtour einige Einkehrmöglichkeiten.

4 Zum Bichlersee und zurück

Chiemsee-Alpenland

Die Tour zum Bichlersee mit einer Fahrzeit von ca. drei Stunden führt Sie von der Talstation des Erlebnisberges Oberaudorf-Hocheck über die Bad-Trißl Klinik. Von hier aus geht es auf die Sudelfeldstraße und bei der nächsten Abzweigung führt Sie der Weg steil durch den Wald nach oben zum Bichlersee. Am Gasthof Bichlersee angekommen, haben Sie einen herrlichen Ausblick auf das Kaisergebirge. Zu Fuß geht es dann weiter zum Bichlersee.

Länge	12,9 km
Höhenmeter	579 m
Dauer	2:30 h

5 Zur Gotzenalm

Berchtesgaden

Die Radltour zur Gotzenalm ist für viele Radfahrer die Krönung der Berchtesgadener Mountainbiketouren. Es erwartet Sie eine anstrengende, lange und steile Mountainbiketour mit fantastischen Tiefblicken zum Königssee, die am Ziel mit einem unvergleichlichen Blick über die weitläufige Gotzenalm zur Watzmann Ostwand und einer Einkehr in der Berggaststätte Gotzenalm belohnt.

Länge	34,2 km
Höhenmeter	1.714 m
Dauer	5:30 h

6 Höllenbachalm-Runde

Bad Reichenhall

Die „Höllnbachalm-Runde“ bietet eine perfekte Verbindung von Almbesuch und Badevergnügen. Startpunkt ist die Luitpoldbrücke in Bad Reichenhall. Über den Radweg rund um Bad Reichenhall gelangen Sie durch Karlstein ins Tal. Bergauf auf Forststraßen erreichen Sie die Höllnbachalm, wo Hans und Hilde selbstgemachte Brotzeiten anbieten. Die Abfahrt führt ins Höllnbachtal und weiter zur Alpenstraße. Nach einer erfrischenden Rast am Thumsee endet die Tour auf dem Garneiweg. Perfekt für Naturgenuss, Entspannung und regionale Kulinarik!

Länge	22,9 km
Höhenmeter	710 m
Dauer	3:30 h

Bikeparks in Oberbayern

Wer als Mountainbiker nach technisch anspruchsvollem Terrain und Abwechslung sucht, ist in Oberbayerns Bikeparks bestens aufgehoben. In den speziell konzipierten Arealen warten verschiedenste Strecken mit Hindernissen, Sprüngen und Kurven auf Sie. Egal ob als Anfänger oder mit viel Erfahrung im Sattel: Hier kann jeder seine Fähigkeiten ausbauen und verfeinern. In der Bike-Community finden Sie außerdem jede Menge Inspiration und Austausch.

Scott Bikepark Oberammergau

Direkt in den Ammergauer Alpen, mit einem Flowtrail durch den Wald und einer eigenen Bikeschule, liegt der Oberammergauer Bikepark. Auf sieben Trails gibt es hier für jedes Fahrlevel die richtige Übungsstrecke. Zusätzlich stehen Ihnen jederzeit erfahrene Coaches zur Seite.

Rocky Mountain Bikepark Samerberg

Biken trifft Naturgenuss: Im Herzen des Chiemsee-Alpenlandes und auf einer Gesamtlänge von mehr als 2100 Metern bietet der Bikepark am Samerberg eine Hauptstrecke und mehrere alternative Routen. Gemäß dem Motto „Fahrspaß für alle“ sind hier sogar für Kinder passende Strecken dabei.

Bikepark Lenggries

Neun Strecken, Bikekurse für Groß und Klein sowie der Verleih von Rad und Ausrüstung machen den Bikepark Lenggries zur perfekten Anlaufstelle für alle, die das Mountainbiken von Grund auf lernen wollen. Auch Erfahrene haben hier die Möglichkeit, individuell Skills zu festigen und sich herauszufordern.



RENNRADLN IN OBERBAYERN

ROLLEN AUF ASPHALT

Tauchen Sie ein in die atemberaubende Landschaft, die von majestätischen Bergen bis zu idyllischen Seen reicht, und erleben Sie das Adrenalin pulsierender Rennrad-Abenteuer. Oberbayern ist stolz darauf, Radsportbegeisterte aus aller Welt zu begrüßen und bietet eine Vielzahl von Veranstaltungen, die sowohl für Profis als auch für Hobbyfahrer ein unvergleichliches Erlebnis versprechen. Von herausfordernden Strecken über bezaubernde Dörfer bis hin zu erstklassiger Gastfreundschaft – Oberbayern ist der ideale Austragungsort für unvergessliche Rennradmomente. Machen Sie sich bereit, in die Pedale zu treten!



Hier finden Sie alle Rennradtouren:



<https://out.ac/ITPU9X>

1 Von Garmisch-Partenkirchen um die Liegfeistgruppe

Zugspitz Region

Radgenuss extralang: Die Tour führt mit 120 km Strecke bis über die Grenze nach Österreich - und das auf durchweg gutem Asphalt. Die gesamte Route bietet viele Highlights, wie zum Beispiel die lange Abfahrt von Rinnen nach Stanzach. Empfehlenswert ist auch der Besuch der Burg Ehenbichl oder ein Abstecher zur Alpe Fallerschein.

Länge	122,1 km
Höhenmeter	1866 m
Dauer	9:00 h



2 Von Wolftratshausen nach Bad Heilbrunn und über Bad Tölz zurück

Tölzer Land

Diese Rennradtour startet inmitten von Wolftratshausen. Von hier aus führt Ihre Route in Richtung Süden über Eurasburg, Penzberg bis nach Bad Heilbrunn. Nach einer genussreichen Rast geht es parallel zu den Bergen nach Osten in Richtung Bad Tölz und von hier aus gen Norden zurück nach Wolftratshausen. Die Rundtour ist etwa 60 Kilometer lang.

Länge	60,4 km
Höhenmeter	330 m
Dauer	3:00 h

Länge	31,25 km
Höhenmeter	179 m
Dauer	1:35 h



Rennradtour Ludwigshöhe

Tölzer Land

Die Rennradtour besitzt ein ganz besonderes Ziel, wo man bei guten Wetterverhältnissen mit einem atemberaubenden Alpenpanorama belohnt werdet. Ausgangspunkt der Tour ist der Marienplatz in Wolfratshausen. Durch das Isartal geht es in Richtung Norden nach Ergertshausen, Deining, der Ludwigshöhe mit einem atemberaubenden Alpenblick. Anschließend fährt man durch Klein- und Großdingharting, Straßlach und durch die Pupplinger Au zurück nach Wolfratshausen.



Von Hinterriss nach Eng/Großer Ahornboden

Tölzer Land

Von Hinterriss aus geht es auf der geteerten Straße durch das Rissbachtal, immer leicht ansteigend an der bewirtschafteten Garber-Alm vorbei, weiter über die Haglhütten und den Kleinen und Großen Ahornboden bis zum Almboden in der Eng auf 1205 m. Dieses Fleckerl wird herrlich vom Karwendelgebirge umrahmt. Genießen Sie die Einkehrmöglichkeiten im Almdorf und Alpengasthof.

Tipp: Nutzen Sie für Hin- oder Rückfahrt den Bergsteigerbus ab Bad Tölz/Lenggries in die Eng. Die Mitnahme von Fahrrädern bitte im Voraus anmelden (Tel. 08022/187500).



Originalstrecke des Giro Bavarese

Alpenregion Tegernsee-Schliersee

Einfach nachfahren: Hier radeln Sie auf der Originalstrecke von Bayerns bekanntester Vintage-Rennrad-Rundfahrt. Es geht auf den schönsten Straßen rund um Tegern-, Spitzing- und Schliersee. Die drei unterschiedlichen Strecken erwarten Sie mit lokalen Schmankerln für Beine, Bauch und Augen.



Samerberg-Rennrad Tour Sebi

Chiemsee-Alpenland

Diese Rennrad Tour führt Sie hauptsächlich auf kleinen Nebenstraßen und Radwegen weitläufig um den Samerberg. Auf den knapp 60 Kilometern bieten sich immer wieder atemberaubende Ausblicke auf das Kaisergebirge und das Inntal. Besonders empfehlenswert: Eine Rast an der kleinen Bank oberhalb Sebis bei Kilometer 34.

Länge	27,9 km
Höhenmeter	420 m
Dauer	1:40 h

Länge	100 km
Höhenmeter	1.500 m
Dauer	5:00 h

Länge	60,4 km
Höhenmeter	600 m
Dauer	3:20 h



Zur Kaiserbuche

Chiemsee-Chiemgau

Die Tour auf den Haunsberg und zurück findet mit dem circa fünf Kilometer langen Anstieg hinauf zur Kaiserbuche ihre Herausforderung. Die Rotbuche, 1779 zu Ehren Kaisers Josef II. gepflanzt und 2004 vom Blitz gefällt, gibt dem Radklassiker ihren Namen. So fährt der Insider noch heute hinauf zur „Kaiserbuche“. Die Einkehr droben an der Buche und der herrliche Blick über den Rupertiwinkel lassen die Mühen schnell vergessen.



Rossfeld Rennrad Runde

Berchtesgaden

Die Rossfeld Panoramastraße, die höchste öffentliche Straße Deutschlands, ist für sportliche Rennradler eine hochalpine Runde mit nur 20 Kilometern, dafür aber mit über 1000 Höhenmetern. Auf 1560 Metern Höhe wird über den Bergrücken entlang der Staatsgrenze zwischen Österreich und Deutschland, zwischen dem Berchtesgadener und Salzburger Land, geradelt. Der imposante Blick auf das Göll-Massiv und eine Einkehr bei den Almen und Gaststätten entlang der Scheitelstrecke belohnen für die kräftezehrende Anfahrt!

Länge	52,6 km
Höhenmeter	382 m
Dauer	2:20 h



Länge	27,3 km
Höhenmeter	1045 m
Dauer	3:00 h



RADLEVENTS IN OBERBAYERN

Giro Bavarese

Alpenregion Tegernsee-Schliersee

Kein Radrennen – beim Giro Bavarese handelt es sich um eine Rundfahrt für und mit Vintage Rennrädern. Die vom München ansässigen Shop „Bici Bavarese“ veranstaltete Rundtour findet in der Regel im Juni/Juli in der Alpenregion Tegernsee-Schliersee statt. Die Streckenlänge beträgt zwischen 45-100 km.

tegernsee-schliersee.de/giro-bavarese



Chiemgauer Radfrühling

Chiemsee-Chiemgau

Jedes Jahr im Frühjahr steigen einheimische, zertifizierte Guides auf ihre Räder und nehmen Gäste zu ausgewählten Themenradtouren mit. Bei jeder Tour wird über regionale Schmankerl und Besonderheiten informiert, Verkostung mit eingeschlossen.

chiemsee-chiemgau.info/radfruehling

Rosenheimer Radmarathon

Chiemsee-Alpenland

Sechs verschiedene Routen und eine Graveltour führen bei Streckenlängen von 67 bis 230 Kilometern zum Simssee, dem Chiemsee, in die Inntaler und Mangfalltaler Berge. Die Veranstaltung ist kein Rennen, es wird keine Zeit gemessen.

chiemsee-alpenland.de/entdecken/radfahren/rosenheimer-radmarathon



ANFAHRT
IDEAL MIT DEM



D-TICKET

GEHEIMATORTE.DE

Meistere den Wald. Und die Wanderung von
Feldafing zum Maisinger See. S6 bis Feldafing.

Jetzt planen: von Ausflug bis Zugticket





Wendelsteinrundfahrt

Chiemsee-Alpenland

Ob Hobby-, Freizeit- oder Sportradfahrer: Die Tour um Hochries, Wendelstein, Spitzing- und Tegernsee sowie Gotzinger Trommel, Seehamer See und Irschenberg bietet für alle reizvolle Routen. Sie haben die Wahl zwischen 50 km, 115 km, 165 km und die Marathon-Strecke mit 205 km.

chiemsee-alpenland.de/entdecken/radfahren/wendelsteinrundfahrt

Fahrrad-Wallfahrt nach Altötting

Inn-Salzach

Unter dem Motto "Gemeinsam ankommen" feiert man jährlich die Fahrrad-Wallfahrt von Köfering nach Altötting.

radwallfahrt-koefering-altoetting.com/

[Inn-Salzach](#)

Bergkriterium

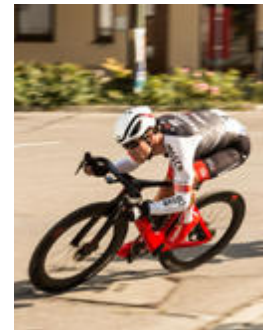
Stadt Dachau

Jährlich am 15. August, während auf der Ludwig-Thoma-Wiese das Volksfest Besucher nach Dachau lockt, findet in der Altstadt das Bergkriterium statt. Ein spektakuläres Radrennen mit hochkarätiger Beteiligung. Auch Amateurfahrerinnen und -fahrer sowie Junioren stellen sich der anspruchsvollen Tour mit fordernden Steigungen und schnellen Abfahrten über den Kopfstein gepflasterten Altstadtberg.

Volksfest-Radrennen Oberbayerische Meisterschaften

Stadt Freising

Die Traditionsveranstaltung ist unter Sportlern wie Amateuren sehr beliebt. Das jährliche Eliterennen kann mit einem hochkarätigen Starterfeld aufwarten. Darüber hinaus gibt es ein Amateurrennen und ein Temporennen der Junioren.



Hallertauer Radltag

Region Freising

Beim Hallertauer Radltag beteiligen sich die Gemeinden Attenkirchen, Rudelzhausen, der Markt Nandlstadt sowie der Markt Au i. d. Hallertau. Angeboten werden mehrere Touren unterschiedlicher Länge durch die südliche Hallertau, von der gemütlichen Familienfahrt über die E-Bike-Tour bis hin zur sportlichen Herausforderung mit dem Mountainbike.

www.tourismus-kreis-freising.de/erlebnisse/veranstaltungen

Pfaffenwinkeler Radrundfahrt

Bei der Pfaffenwinkeler Radrundfahrt werden je nach Können mehrere Radrundtouren durch den Pfaffenwinkel angeboten. Ob Profi oder Laie – hier ist für alle das Richtige dabei.

pfaffenwinkelradrundfahrt.de/

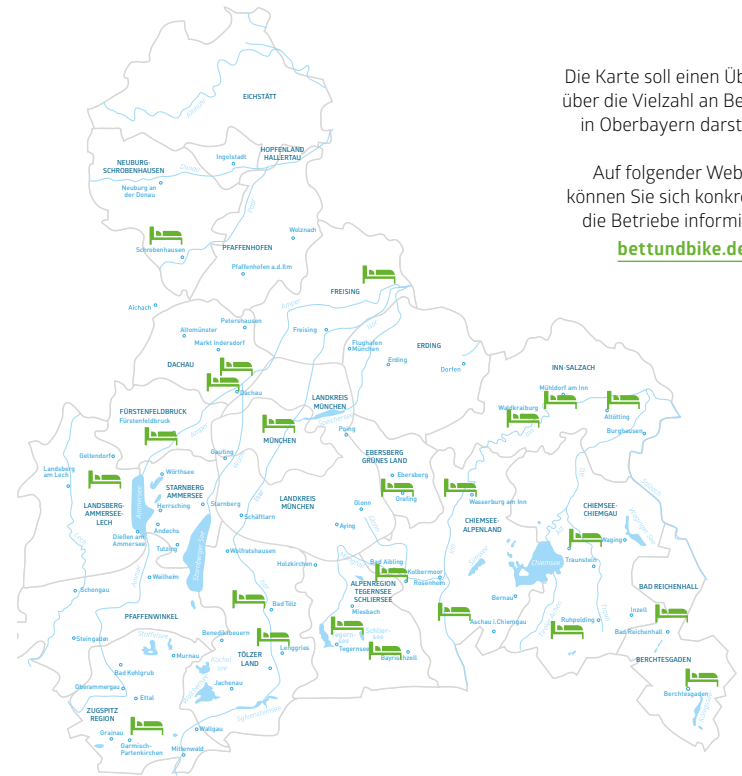
[Pfaffenwinkel](#)



BIKE & BETT

AUSRUHEN UND WEITERRADLN!

Reisen und Radln lässt sich in besonders radfreundlichen Betrieben am besten genießen. Denn ganz gleich, ob Sie von Ort zu Ort radln, oder Oberbayern von einem festen Standort aus erkunden möchten: Wer als Radreisender unterwegs ist, hat bestimmte Wünsche und Vorstellungen an den Service seiner Unterkunft. Der Allgemeine Deutsche Fahrrad-Club (ADFC) hat mit seiner jahrzehntelangen Erfahrung und Expertise aus diesen Wünschen einen Katalog von Qualitätskriterien entwickelt. Unter www.bettundbike.de finden Sie alle zertifizierten Betriebe.



Die Karte soll einen Überblick über die Vielzahl an Betrieben in Oberbayern darstellen.

Auf folgender Website können Sie sich konkret über die Betriebe informieren:

bettundbike.de

Für das Qualitätszertifikat „Gastbetrieb“ müssen folgende Kriterien erfüllt werden:

1. Aufnahme von Fahrradgästen für nur eine Nacht
2. Abschließbarer Raum zur Aufbewahrung der Fahrräder über Nacht
3. Raum zum Trocknen von Kleidung und Ausrüstung
4. Angebot eines vollwertigen Frühstücks
5. Informationen zum regionalen touristischen Angebot für Radurlauber*innen
6. Bereitstellung eines Basisreparatursets
7. Kontakt zu einer Fahrradwerkstatt

Für die Bett+Bike-Qualitätsauszeichnung sind zusätzlich drei weitere Leistungen aus den folgenden Optionen bereitzustellen:

- Beratung der Gäste bei der Buchung hinsichtlich einer umweltfreundlichen An- und Abreise mit öffentlichen Verkehrsmitteln (insbesondere zur Fahrradmitnahme)
- Hol- und Bringdienst oder Gepäcktransfer für rad-fahrende Gäste
- Leih- oder Mietradangebot (E-Bikes)
- E-Bike-Ladestationen
- Angebot von Tagestouren
- Kooperation mit einer Radwerkstatt
- Verleih von Navigationsgeräten
- W-Lan Nutzung inklusive
- Lunchpaket

BIKE & SERVICE

ECHT HILFREICH!

Sowohl für Reparaturdienste als auch für den Verleih von Fahrrädern bieten wir Ihnen eine breite Auswahl zuverlässiger Partner in ganz Oberbayern an. Unsere Partner sind stets bereit, Ihnen mit Fachkompetenz und Engagement zur Seite zu stehen, damit Sie in jeder Situation mobil bleiben können. Egal, ob Sie auf der Suche nach einem klassischen Fahrrad, einem Mountainbike, einem Rennrad oder einem E-Bike für Ihren Aufenthalt sind, bei uns finden Sie die passende Lösung. Darüber hinaus haben Sie auch die Möglichkeit, Ihr persönliches Zweirad bei Bedarf in erfahrene Hände zu geben und professionelle Reparaturleistungen in Anspruch zu nehmen. So garantieren wir, dass Sie jederzeit optimal ausgestattet und sorgenfrei Ihre Radtouren in Oberbayern genießen können.

Wer rastet, der rostet – das gilt auch fürs Fahrrad. Wer seinem Fahrrad eine längere Pause gegönnt hat, sollte es gründlich durchchecken, bevor es wieder zum Einsatz kommt – denn funktioniert etwas nicht richtig, stört das beim Fahren und kann sogar gefährlich werden.

1. Sichtkontrolle

Säubern Sie Rahmen, Gabel und die Felgenflanken mit Wasser und Spülmittel oder speziellem Fahrradreiniger. Suchen Sie dann nach Rissen oder Verformungen, auch am Lenker neben der Vorbauklemmung und an der Sattelstütze. Verdächtige Stellen sollten im Fachhandel überprüft werden

2. Schraubverbindungen

Sitzen alle Schrauben fest? Ziehen Sie alle Schrauben nach – aber nicht zu stark. Die Kraft einer Hand reicht dazu in der Regel aus.

3. Kette

Säubern Sie die Kette mit einem Tuch von grobem Schmutz. Dann schmieren Sie die Kette mit Kettenöl oder Kettenfließfett von innen an den Laschen. Drehen Sie die Kurbel, damit sich das Öl verteilt, den Überschuss wischen Sie ab.

4. Reifen

Reifen mit zu niedrigem Luftdruck fahren sich schwerer und gehen schneller kaputt. Der Mindest- und Maximalluftdruck steht auf der Reifenflanke. Stecken Fremdkörper wie Scherben oder Dornen

im Reifen? Heraus damit! Lässt sich das Reifenprofil kaum noch erkennen oder scheinen schon Fäden durch, muss der Reifen gewechselt werden. Sind Risse in der Lauffläche oder an den Flanken zu sehen? Kleine Risse sind noch unproblematisch, werden sie aber größer, können sich Fremdkörper darin sammeln und Pannenverursachen. Dann sollten Sie die alten Reifen gegen neue Reifen mit Pannenschutz tauschen. Platte Reifen pumpen Sie auf und beobachten über einige Tage, ob die Luft hält. Wenn nicht, ist ein kleines Loch im Schlauch. Beim Flickern immer auch den Mantel auf eingedrungene Fremdkörper kontrollieren.

5. Bremsen

Bremsklötze müssen getauscht werden, wenn die Querrillen nicht mehr deutlich zu erkennen sind oder sich eine Kante eingebremst hat. Die Bremsseile sollten Kappen an den Enden haben und nicht ausgefranst sein. Beschädigte oder geknickte Außenhüllen sollten ausgetauscht werden. Die Bremsarme sollten sich leicht bewegen lassen, die Seilzüge leicht in der Hülle laufen. Ist das nicht der Fall, müssen die Seilzüge geölt und die Bremssockel gefettet werden. Bei hydraulischen Bremsen muss bei maximaler Handkraft noch mindestens ein Finger zwischen Bremshebel und Griff passen – sonst muss die Bremse entlüftet werden.



ENTDECKEN SIE MEHR VON OBERBAYERN MIT UNSEREN BROSCHÜREN!



ECHT INSPIRIEREND

Hier finden Sie Inspirationsmaterial zum Schmökern aus Oberbayern. Blättern Sie online durch die Prospekte oder bestellen Sie sich die Printversion bequem nach Hause.

www.oberbayern.de/gut-zu-wissen/broschueren-aus-oberbayern/



EINFACH RADLN UND RELAXEN.

KOMPLETTE TOUREN ENTLANG DER WASSER-RADLWEGE OBERBAYERN. PERFEKT GEPLANT UND ORGANISIERT. INKLUSIVE GEPÄCKTRANSFER.



WWW.FEUER-EIS-TOURISTIK.DE



FEUER&EIS
Natur aktiv erleben

Impressum

Herausgeber

Tourismus Oberbayern München e. V.
Prinzregentenstraße 89 | 81675 München

T 089 63 89 58 79 - 0

info@oberbayern.de

www.oberbayern.de

Konzeption

Tourismus Oberbayern München e.V.

Gestaltung

desire lines GmbH

desire-lines.de

Text

desire lines GmbH

Druck

KSW Vertriebsgesellschaft mbH

Bildmaterial

Tourismus Oberbayern München e.V., Bildmaterial der Mitgliedsregionen:

Titel: Oberbayern/Julian Rohn, Umschlag: Oberbayern/Tobias C. Köhler, Manuel Ferrigato, Julian Rohn, Dietmar Denger, Peter v. Felbert S.10: Peter v. Felbert, S.14-15: Peter v. Felbert, Simon Koy, S.16: Peter v. Felbert, Julian Rohn, Peter v. Felbert, S.18: Oberbayern S. 19: Tobias C. Köhler, Oberbayern S.20: Oberbayern/Velontour, S.22: Oberbayern, S.26: Oberbayern/Jens Scheibe, S.27: Oberbayern/Elisabeth Kellerer, S.28-29: Oberbayern/Jens Scheibe S.30: Oberbayern/Dietmar Denger, S.31: Oberbayern/Manuel Ferrigato, Peter v. Felbert, Jens Scheibe, S.32-33: Oberbayern/Tobias C. Köhler, Manuel Ferrigato, S.34: Oberbayern/Tobias C. Köhler, S.37: Oberbayern/LK Freising, S.40: Oberbayern/LPR, S.43-48: Oberbayern/Tobias C. Köhler, Peter v. Felbert, Freising, Hopfenland Hallertau, S.50: Oberbayern/Jens Scheibe, S.55: Julian Rohn, S.56-57: München Tourismus/Christian Kasper, München Tourismus/Redline Enterprises, S.58: München Tourismus/Frank Stolle, Christian Kasper, Dietmar Dengler, S.60-61: Oberbayern/Freising, Ebersberger Grünes Land, S.62: Dietmar Denger, S.63: Der Tegernsee/Isabelle Munstermann, S.65: Bikepark Lenggries, Bikepark Oberammergau, S.66: Urs Golling, S. 67: Oberbayern/Elisabeth Kellerer, S.69: Urs Golling, Klaus Listl S.70: Rosenheimer Radmarathon /SC Aising-Pang e.V. Christian Schuller, S.72: Urs Golling, Dachauer Bergkriterium; Soli Dachau e.V., LK Freising/Kriterium, Wendelsteinrundfahrt, S.73: Pfaffenwinkel/Jorda, S.74: Oberbayern/Jens Scheibe

Gender-Hinweis

Aus Gründen der besseren Lesbarkeit wird bei Personenbezeichnungen und personenbezogenen Hauptwörtern in dieser Broschüre meistens die männliche Form verwendet. Entsprechende Begriffe gelten im Sinne der Gleichbehandlung grundsätzlich für alle Geschlechter. Die verkürzte Sprachform hat nur redaktionelle Gründe und beinhaltet keine Wertung.

Stand

Oktober 2024

Alle Angaben ohne Gewähr; Angebotsänderungen, Irrtümer und Fehler vorbehalten. Der Herausgeber der Karte übernimmt keine Haftung für Schäden jeglicher Art, die in Verbindung mit den beschriebenen Angeboten entstehen.